

**REGIONE AUTONOMA DELLA SARDEGNA
ASSESSORATO DELLA DIFESA DELL'AMBIENTE**

OSSERVATORIO RIFIUTI

4° RAPPORTO SULLA GESTIONE DEI

RIFIUTI URBANI IN SARDEGNA

ANNO 2002

OPUSCOLO INFORMATIVO

OTTOBRE 2003

REGIONE AUTONOMA DELLA SARDEGNA
ASSESSORATO DELLA DIFESA DELL'AMBIENTE
Servizio della gestione dei rifiuti e bonifica siti inquinati

OSSERVATORIO RIFIUTI

**OPUSCOLO INFORMATIVO SULLO STATO DELLA GESTIONE
DEI RIFIUTI URBANI IN SARDEGNA
ANNO 2002**

Indice

	Pag.
Presentazione	3
1. Premessa	4
2. Produzione dei rifiuti urbani nel 2002 e confronto nel periodo 1997-2002	5
3. Gestione della raccolta indifferenziata dei rifiuti urbani nel 2002	9
4. Destinazione dei rifiuti urbani nel 2002 e confronto nel periodo 1997-2002	11
5. La qualità dei rifiuti urbani in Sardegna rilevata nel 2002	16
6. Situazione della raccolta differenziata dei rifiuti urbani nel 2002 e confronto nel periodo 1997-2002	17
7. Le migliori prestazioni del servizio di raccolta differenziata nel 2002	23
8. Quadro dei costi sostenuti per la gestione dei rifiuti in ambito comunale nel 2002	25
Allegati	
A. Tabella analitica della produzione dei rifiuti urbani in ambito comunale e indicazione dei relativi impianti di smaltimento nel 2002	
B. Tabella analitica della raccolta differenziata di rifiuti urbani in ambito comunale nel 2002	
C. Quadro analitico dei costi di gestione dei rifiuti urbani in ambito comunale nel 2002	

Gruppo di Lavoro

Dr.ssa Franca Leuzzi (coordinatore)

Dr.ssa Amelia Pillai

Ing. Roberto Serra

Sig. Enrico Murtas

Sig. Valter Caria

Presentazione

L'attività di monitoraggio svolta dall'Osservatorio Regionale Rifiuti presso i Comuni e le Società di gestione dei servizi di raccolta/trattamento/smaltimento, ha prodotto anche quest'anno l'ormai tradizionale rapporto di sintesi delle informazioni sulla gestione dei rifiuti urbani in Sardegna.

Lo scopo è quello di fornire un servizio divulgativo agli Enti coinvolti nella gestione dei rifiuti urbani, ed in particolare alle Amministrazioni Comunali, nella convinzione che solo attraverso lo scambio delle informazioni si creano i presupposti per un'azione sinergica tra tutti gli Enti per il raggiungimento dell'obiettivo comune, rappresentato dalla razionalizzazione dei servizi e lo sviluppo delle raccolte integrate.

L'occasione è propizia per rammentare, come d'altronde già fatto nei precedenti rapporti, che lo sviluppo delle raccolte differenziate e del recupero delle frazioni separate rappresenta uno degli aspetti fondamentali dell'azione che la Regione ha intrapreso in materia di gestione dei rifiuti: solo in questo modo, infatti, si potrà nel futuro governare in modo ambientalmente compatibile il problema della gestione dei rifiuti.

Dal quadro che emerge da questo rapporto, ci si accorgerà che **il sistema Sardegna è ancora fortemente in ritardo nello sviluppo delle raccolte differenziate**. Non vi è dubbio che occorre un'attenzione particolare da parte delle Amministrazioni Comunali nell'affrontare il problema della struttura delle raccolte nei propri territori: il problema di una gestione efficace ed ambientalmente compatibile dei rifiuti inizia, infatti, già nella fase della raccolta, proprio per garantire che il sistema finale di smaltimento regga alla pressione sempre maggiore che l'aumento della produzione dei rifiuti sta esercitando.

In questo senso le Amministrazioni Comunali troveranno nell'Opuscolo Informativo i riferimenti per poter essere documentati sulle esperienze più interessanti in atto nel territorio regionale, a cui evidentemente possono riferirsi per trovare un ausilio nell'azione di trasformazione del sistema di gestione comunale dei rifiuti, in accordo con le indicazioni recentemente impartite con la ns. circolare assessoriale del 29.09.2003, pubblicata nel BURAS n°32 del 28.10.2003.

E' d'obbligo, in chiusura, un ringraziamento alle Amministrazioni Comunali per la partecipazione sempre più consistente all'attività di monitoraggio, che si sta attestando su livelli particolarmente consistenti.

Il Direttore Generale
- Ing. Antonio Conti -

L'Assessore
- Dott. Emilio Pani -

1. Premessa

La raccolta, la verifica e le elaborazioni dei dati raccolti sono state effettuate a cura del Servizio della Gestione dei Rifiuti e Bonifica Siti Inquinati dell'Assessorato Difesa Ambiente, che ha organizzato allo scopo un gruppo di lavoro per la formazione di un "osservatorio rifiuti", costituito da:

Franca Leuzzi (Coordinatore), Amelia Pillai, Roberto Serra, Enrico Murtas, Valter Caria.

La raccolta dei dati è avvenuta, come negli anni passati, tramite questionario inviato alle amministrazioni comunali per acquisire informazioni sullo stato di gestione della raccolta ordinaria, della raccolta differenziata, sulle quantità conferite di rifiuti indifferenziati e differenziati e sui costi sostenuti per il servizio.

Il n° Comuni che hanno risposto al questionario è riassunto nel prospetto:

	Provincia Cagliari	Provincia Nuoro	Provincia Oristano	Provincia Sassari	Regione
Questionario 2002	86 (109)	71 (100)	73 (78)	65 (90)	295 (377)

(in parentesi il totale comuni delle province)

Dunque la risposta delle Amministrazioni Comunali è stata consistente ed ha riguardato il 78 % dei comuni, con una popolazione pari all'82% del totale regionale. Se confrontata con gli anni precedenti, va rilevato che la risposta si è mantenuta sugli alti livelli raggiunti l'anno scorso, a conferma che l'attività di monitoraggio annuale è diventato un appuntamento tradizionale. Per non disperdere questo patrimonio, dal 2002 l'azione dell'Osservatorio Regionale si è coordinata con quella degli Osservatori Provinciali (previsti dalla legge 23 marzo 2001 n°93), in modo che il flusso informativo fosse univoco.

Per la stesura del presente rapporto i dati dei questionari sono stati sottoposti a verifica, incrociando le informazioni con i dati provenienti dai rapporti di gestione degli impianti di trattamento-smaltimento e con informazioni acquisite ad hoc presso numerose ditte concessionarie dei servizi di raccolta e trasporto.

In questo modo si è riusciti a coprire le informazioni sul 100% dei comuni, per quanto riguarda la produzione e lo smaltimento dei rifiuti indifferenziati, e l'85 % dei comuni (92% della popolazione) per quanto riguarda le raccolte differenziate.

Le informazioni sulle modalità gestionali e sull'entità dei costi sostenuti si riferiscono invece ai comuni che hanno risposto al questionario.

2. Produzione dei rifiuti urbani nel 2002 e confronto nel periodo 1997-2002

Come negli anni precedenti, i dati di produzione rifiuti urbani sono stati computati come somma dei rifiuti raccolti in modo indifferenziato e dei rifiuti raccolti in via differenziata a livello di singolo comune. Per i rifiuti raccolti in modo indifferenziato è stato considerato come dato di riferimento quello scaturito dai conferimenti agli impianti di trattamento/smaltimento, mentre per la misura dei rifiuti differenziati il dato è stato ottenuto incrociando le informazioni comunali con i dati provenienti dalle ditte di raccolta e dagli impianti di destinazione.

Ad ulteriore precisazione di deve segnalare che.

- per i Comuni che si servono di discariche comunali non autorizzate ed in esercizio ai sensi dell'art.13 del D.Lgs 22/97, il dato di produzione comunale dei rifiuti indifferenziati è stato stimato tramite analisi di regressione, considerando come fattore influente la dimensione demografica;
- per i Comuni che effettuano la raccolta ed il conferimento in consorzio, il dato comunale è stato ottenuto disaggregando il complessivo in funzione degli abitanti.

I dati di sintesi delle produzioni per il 2002 sono presentati nella tabella 1 di pagina successiva, mentre i dati analitici per singolo comune sono presentati in calce nell'allegato A.

Nella tabella 2 e nel grafico di figura 1 sono presentati i confronti con le produzioni rilevate nel periodo 1997-2002, desunte dai dati dei tre precedenti rapporti dell'Osservatorio.

I riepiloghi ed i confronti sono presentati secondo gli Ambiti Territoriali Ottimali (e relativi Sub-Ambiti) definiti dal nuovo Piano Regionale, che ha superato la precedente ripartizione in bacini di conferimento.

I dati considerano le produzioni del rifiuto indifferenziato suddivise nelle due categorie di provenienza: abitanti residenti ed abitanti fluttuanti. Queste ultime sono state stimate, al pari di quanto eseguito negli anni passati, come eccedenza della punta di produzione riscontrata nei mesi estivi rispetto alla media degli altri mesi; è questa infatti l'unica procedura che consente quantomeno di centrare l'ordine di grandezza dell'entità della produzione di rifiuti di pertinenza della popolazione turistica che, per la regione Sardegna, rappresenta un aspetto di particolare rilevanza.

Va altresì precisato che per l'individuazione degli abitanti al 2002, si è fatto riferimento ai dati ufficiali dell'Istat più recenti e validi al 31.12.2001.

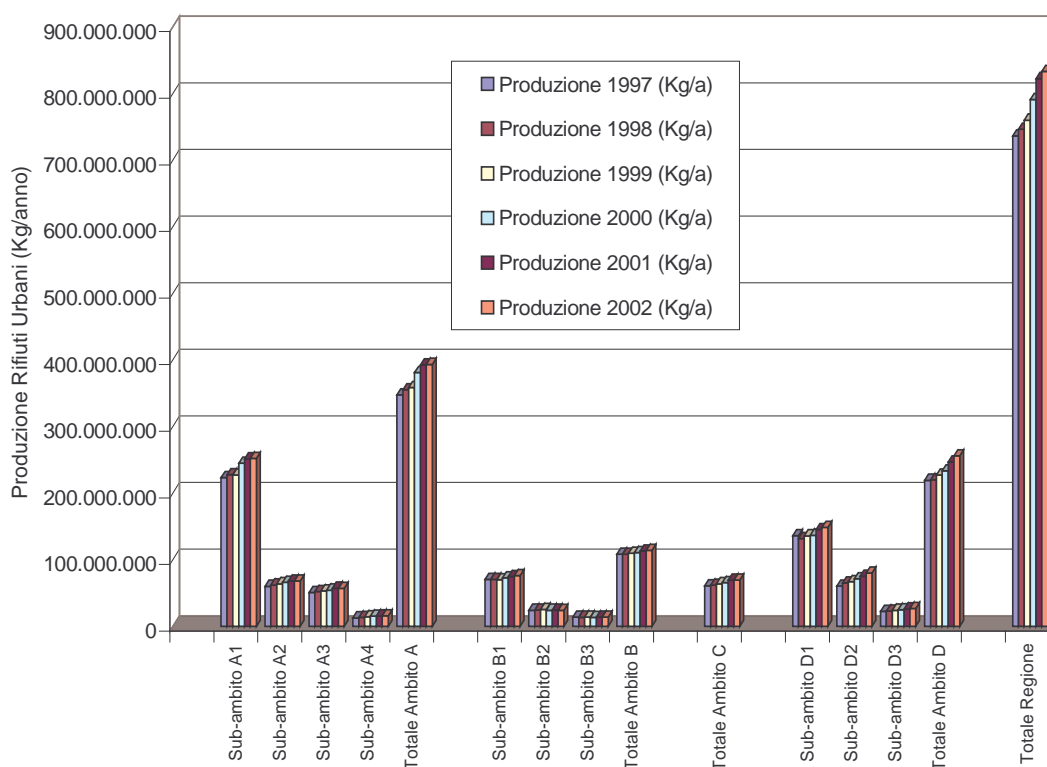
Tabella 1
Produzione dei Rifiuti Urbani in Sardegna per Ambiti
Anno 2002

Ambito	Abitanti al 2001	Produzione rifiuti indifferenziati			Differenziati	Totali	Produzione pro-capite da residenti (Kg/ab/anno)	Produzione totale pro-capite (Kg/ab/anno)
		Produzione Rifiuti da ab. residenti (Kg/anno)	Produzione Rifiuti da ab. fluttuanti (Kg/anno)	Produzione totale Rifiuti indifferenziati (Kg/anno)	Rifiuti da Raccolta Differenziata (Kg/anno)	Produzione totale di Rifiuti Urbani (Kg/anno)		
A1	472.112	237.750.737	7.206.276	244.957.013	7.372.843	252.329.856	519	534
A2	139.926	64.079.255	2.955.265	67.034.520	1.140.317	68.174.837	466	487
A3	127.327	52.377.138	628.080	53.005.218	3.977.495	56.982.713	443	448
A4	20.507	8.599.502	6.773.198	15.372.700	674.564	16.047.264	452	783
Totale A	759.872	362.806.632	17.562.819	380.369.451	13.165.219	393.534.670	495	518
B1	163.445	63.943.418	11.370.901	75.314.319	1.137.947	76.452.266	398	468
B2	58.380	20.049.590	3.206.428	23.256.018	770.486	24.026.504	357	412
B3	42.929	13.645.671	97.819	13.743.490	204.600	13.948.090	323	325
Totale B	264.754	97.638.678	14.675.148	112.313.827	2.113.033	114.426.860	377	432
C	152.879	64.656.063	2.757.442	67.413.505	1.989.622	69.403.127	436	454
Totale C	152.879	64.656.063	2.757.442	67.413.505	1.989.622	69.403.127	436	454
D1	300.958	136.147.523	8.415.540	144.563.063	4.309.796	148.872.859	467	495
D2	96.957	52.881.740	25.985.080	78.866.820	1.477.403	80.344.223	561	829
D3	55.427	22.519.074	3.940.607	26.459.681	322.068	26.781.749	412	483
Totale D	453.342	211.548.337	38.341.227	249.889.564	6.109.267	255.998.831	480	565
Totale Regione	1.630.847	736.649.711	73.336.636	809.986.347	23.377.140	833.363.487	466	511

Tabella 2
Confronto produzione rifiuti urbani in Sardegna nel periodo 1997/2002

Ambito	Produzione 1997 (Kg/a)	Produzione 1998 (Kg/a)	Produzione 1999 (Kg/a)	Produzione 2000 (Kg/a)	Produzione 2001 (Kg/a)	Produzione 2002 (Kg/a)	Var. 97-98 (%)	Var. 98-99 (%)	Var. 99-00 (%)	Var. 00-01 (%)	Var. 01-02 (%)
A1	223.563.110	227.572.911	227.290.949	245.126.879	251.630.316	252.329.856	1,79	-0,12	7,85	2,65	0,28
A2	60.258.611	62.124.458	63.994.110	66.142.408	68.088.112	68.174.837	3,10	3,01	3,36	2,94	0,13
A3	51.036.016	52.338.329	53.369.180	54.400.361	57.242.684	56.982.713	2,55	1,97	1,93	5,22	-0,45
A4	12.727.018	13.362.320	14.267.513	15.336.694	15.798.938	16.047.264	4,99	6,77	7,49	3,01	1,57
Ambito A	347.584.755	355.398.018	358.921.752	381.006.342	392.760.050	393.534.670	2,25	0,99	6,15	3,08	0,20
B1	70.400.657	70.417.653	70.218.963	73.103.948	74.782.003	76.452.266	0,02	-0,28	4,11	2,30	2,23
B2	24.207.093	24.561.792	25.459.576	24.391.002	24.459.625	24.026.504	1,47	3,66	-4,20	0,28	-1,77
B3	14.019.245	13.748.203	14.170.837	13.442.608	13.999.947	13.948.090	-1,93	3,07	-5,14	4,15	-0,37
Ambito B	108.626.995	108.727.648	109.849.376	110.937.558	113.241.575	114.426.860	0,09	1,03	0,99	2,08	1,05
C	60.947.701	61.846.680	63.984.657	65.574.098	69.522.138	69.403.127	1,48	3,46	2,48	6,02	-0,17
Ambito C	60.947.701	61.846.680	63.984.657	65.574.098	69.522.138	69.403.127	1,48	3,46	2,48	6,02	-0,17
D1	136.184.265	131.989.311	136.038.642	136.932.072	145.548.177	148.872.859	-3,08	3,07	0,66	6,29	2,28
D2	60.606.294	65.442.263	67.160.009	71.852.154	75.496.648	80.344.223	7,98	2,62	6,99	5,07	6,42
D3	22.575.527	23.046.881	24.230.973	24.931.800	26.083.525	26.781.749	2,09	5,14	2,89	4,62	2,68
Ambito D	219.366.086	220.478.455	227.429.624	233.716.026	247.128.350	255.998.831	0,51	3,15	2,76	5,74	3,59
Regione	736.525.537	746.450.801	760.185.409	791.234.024	822.652.113	833.363.487	1,35	1,84	4,08	3,97	1,30

Figura 1
Confronto produzioni di rifiuti urbani per Ambiti nel periodo '97-'02



Dall'esame della tabella 1 si può evidenziare che la produzione complessiva dei rifiuti su base regionale è dell'ordine delle 830.000 t/a, di cui il 97 % proveniente dalle raccolte indifferenziate. La produzione da fluttuanti incide per il 9 % del totale.

Disaggregando il dato su base provinciale si nota che la provincia di Cagliari incide per il 47%, Sassari per il 31%, mentre Nuoro e Oristano rispettivamente per il 14% e per l'8%. La produzione da fluttuanti incide in misura superiore rispetto alla media regionale nella provincia di Sassari (15,0%) ed in quella di Nuoro (12,8%).

La produzione pro-capite media regionale su base annua ha raggiunto i 510 Kg/abitante sul totale rifiuti; se riferito alla sola produzione da residenti il dato scende a 466 Kg/abitante, essendo cospicuo il contributo della popolazione turistica, in particolare per la provincia di Sassari. Considerando la sola produzione dei residenti si osserva inoltre che la provincia di Cagliari presenta la produzione pro-capite più elevata, dell'ordine di 1,38 Kg per abitante su base giornaliera, mentre quella di Nuoro la più bassa con valori intorno a 1,05 Kg per abitante e per giorno.

Dalla tabella n°2 e dal grafico di figura 1, si può dedurre che tra il 2001 ed il 2002 si è avuto un incremento della produzione dell'1,3%, con un rallentamento rispetto agli incrementi osservati nei due anni precedenti. In particolare l'aumento è da riferire più alla popolazione fluttuante che a quella residente, la cui produzione è rimasta sostanzialmente costante. La minore propensione al consumo rilevata dagli economisti nel 2002 potrebbe essere il fattore che meglio spiega questa stagnazione nella produzione dei rifiuti.

Si può inoltre rimarcare che, rispetto al 2001 (cfr. 3° Rapporto), l'aumento della produzione dei rifiuti è stato della stessa grandezza sia per gli indifferenziati che per i differenziati, e questo è un fatto nuovo che, si spera, possa rappresentare l'avvio di una inversione di tendenza. Tuttavia se si considera l'intero periodo '97-'02, si è avuto in termini assoluti un incremento di rifiuti complessivi di circa 100.000 t/a, aumento non compensato dalle raccolte differenziate, che hanno avuto per contro un incremento largamente inferiore (17.000 t/a nello stesso periodo).

Entrando nel dettaglio provinciale, dal confronto 2001-2002 si riconosce che l'aumento più consistente è da attribuire alla provincia di Sassari col 3,6%, seguito dalla provincia di Nuoro con l'1%, dovuti in entrambi i casi più che altro ai fluttuanti; in particolare per la provincia di Nuoro l'aumento è dovuto esclusivamente ai fluttuanti in quanto a carico dei residenti è stata osservata una produzione inferiore. Sostanzialmente invariato, invece, il livello produttivo nelle province di Cagliari e Oristano.

Con riferimento ai dati nazionali (riferiti al 2001), la produzione pro-capite dei rifiuti urbani in Sardegna si pone giusto nella media, con un livello tra i più alti se riferito alle sole regioni del sud.

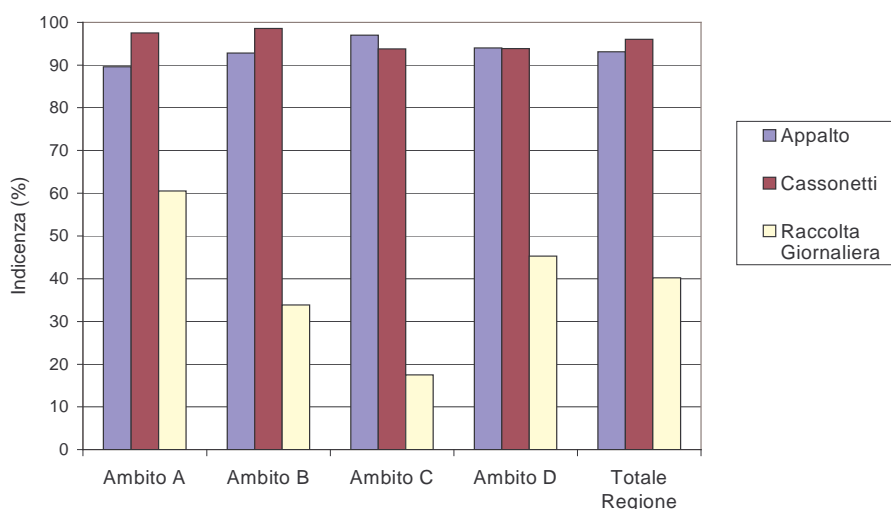
3. Gestione della raccolta indifferenziata dei rifiuti urbani nel 2002

Il riepilogo dei dati sulla gestione della raccolta indifferenziata relativi al 2002 sono riportati nella tabella 3 e nella figura 2. Va segnalato che i dati sono stati ricavati dalle sole segnalazioni dei comuni: laddove assenti si è indicata in apposita colonna la non disponibilità del dato. L'incidenza percentuale presentata in figura si riferisce al totale delle risposte.

Tabella 3
Metodologia di gestione della raccolta indifferenziata dei rifiuti urbani nel 2002

Ambito	N° Comuni totali	Tipo di gestione			Tecnica Raccolta			Frequenza raccolta		
		Appalto	Economia	Non disp.	Cassonetti	Sacchi-domiciliare	N.d.	Giornaliera	Non giornaliera	N.d.
A1	38	30	1	7	26	1	11	11	16	11
A2	25	12	2	8	15	0	10	10	5	10
A3	38	30	5	3	32	1	5	22	9	7
A4	8	5	1	4	4	0	4	3	0	5
Totale A	109	77	9	22	77	2	30	46	30	33
B1	49	29	2	18	31	0	18	10	21	18
B2	23	15	1	7	16	0	7	5	11	7
B3	28	20	2	6	21	1	6	8	13	7
Totale B	100	64	5	31	68	1	31	23	45	32
C	78	64	2	12	60	4	14	11	52	15
Totale C	78	64	2	12	60	4	14	11	52	15
D1	54	40	2	12	36	4	14	11	28	15
D2	14	10	1	3	11	0	3	9	2	3
D3	22	13	1	8	14	0	8	9	5	8
Totale D	90	63	4	23	61	4	25	29	35	26
Totale Regione	377	268	20	88	266	11	100	109	162	106

Figura 2
Istogramma delle modalità di gestione della raccolta dei rifiuti urbani nel 2001



Dall'esame della situazione del 2002, in confronto col 2001, emergono i seguenti aspetti salienti:

- § predomina sempre più l'affidamento del servizio in appalto, mentre è diminuita l'incidenza del servizio in economia (7% contro il 12% del 2001);
- § il 96% dei comuni adotta la tecnica di raccolta a cassonetti;
- § il 40% dei comuni effettua un servizio di raccolta giornaliero.

Questi dati evidenziano che al 2002 non si è ancora sviluppato l'auspicato sviluppo della raccolta domiciliare dei rifiuti.

Per quanto riguarda l'avvio di forme di collaborazione tra comuni per la gestione dei rifiuti, si presenta nella tabella 4 un prospetto riepilogativo della situazione attuale. Non vi sono significative variazioni rispetto al 2001: i servizi consorziali coinvolgono il 23% dei comuni, ma con una popolazione solo dell'8% su base regionale.

Tabella 4

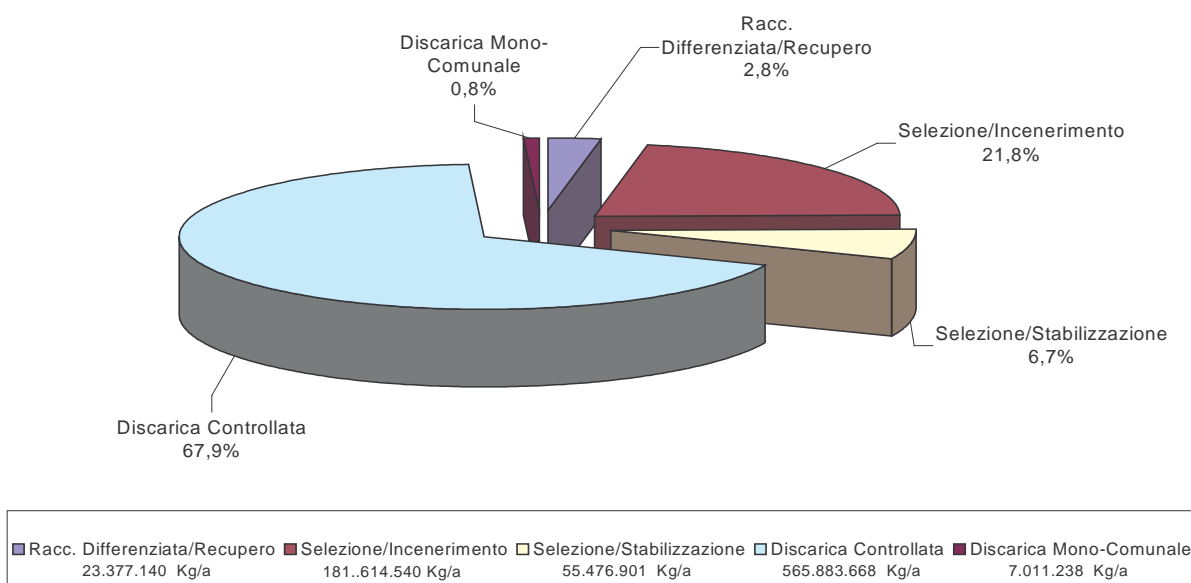
Elenco ed incidenza delle forme consorziali di raccolta dei rifiuti urbani in Sardegna al 2002

Ambito	Nome Consorzio o Comune capofila	N° comuni consorziati	%	Popolazione consorziata	%	Produzione rifiuti indifferenziati dei consorzi kg/anno	%	Impianto destinazione rifiuto indifferenziato
A 1	Associazione S.Nicolò Gerrei-Silius	2		2.373		727.849		Impianto-Villacidro
Totale Sub-Ambito A1		2	5	2.373	0,5	727.849	0,3	
A 3	Associazione Villamar-Villanovafranca-Lunamatrona	3		6.300		2.479.900		Impianto-Villacidro
A 3	CONSORZIO C.I.S.A.+ Senorbi (A1)	7		35.896		13.281.000		Impianto-Villacidro
A 3	CONSORZIO PAULI ARBAREI	8		4.901		1.871.260		Impianto-Villacidro
Totale Sub-Ambito A3		18	47	47.097	37	17.632.160	33	
A4	Associazione Armungia-Villasalto	2		2.010		520.750		Discarica-Villasimius
Totale Sub-Ambito A4		2		2.010	10	520.750	3	
B 1	Associazione Olzai-Gavoi-Lodine	3		4.426		1.594.480		Impianto-Macomer
B 1	Associazione Irgoli-Onifai-Loculi	3		3.573		1.309.820		Impianto-Macomer
B 1	Associazione Bitti-Onani-Orune	3		6.978		1.975.900		Impianto-Macomer
Totale Sub-Ambito B1		9	18	14.977	9	4.880.200	6	
B 3	Consorzio Atzara-Ortuveri	2		2.768		920.860		Discarica-Oristano
Totale Sub-Ambito B3		2	7	2.768	6	920.860	7	
C	C.M. -Barigadu"	10		6.100		1.982.870		Discarica-Oristano
C	Consorzio Due Giare	16		9.927		3.569.740		Discarica-Oristano
C	Consorzio Marrbiu	3		10.976		4.435.900		Discarica-Oristano
C	Associazione Pompu-Siris	2		566		154.200		Discarica-Oristano
C	Associazione Siamanna-Siapiccia	2		1.238		465.760		Discarica-Oristano
C	Consorzio Ruinas	5		3.312		986.250		Discarica-Oristano
Totale Ambito C		38	49	32.119	21	11.594.720	17	
D1	Consorzio Florinas	5		6.107		1.879.700		Discarica Scala Erre
Totale Sub-Ambito D1		5	9	6.107	2	1.879.700	1	
D 3	C.M. N°2 - Perugas	8		15.473		7.606.840		mpianto-Tempio
D 3	Associazione Laerru-Sedini	2		2.529		738.520		Impianto-Tempio
Totale Sub-Ambito D3		10	45	18.002	32	8.345.360	32	
Totale REGIONE		86	23	125.453	8	46.501.599	6	

4. Destinazione dei rifiuti urbani nel 2002 e confronto nel periodo 1997/2002

E' stata studiata la destinazione dei rifiuti urbani provenienti dalla raccolta comunale relativa al 2002. Nella figura n°3 si propone la ripartizione del totale prodotto nel 2002 per tipologia di destinazione. E' stata inserita la voce "raccolta differenziata/recupero" per tener conto dei quantitativi raccolti in via separata ed avviati al recupero di materia

Figura 3
Ripartizione della destinazione dei rifiuti urbani in Sardegna nel 2002



La discarica rimane la forma di smaltimento più importante, ma se si confronta il dato con la situazione al 2001, si nota che il conferimento diretto in discarica del rifiuto tal quale è diminuito di 3 punti percentuali (dal 71% al 68%), mentre nel contempo è aumentata la destinazione agli impianti di pre-trattamento (dal 4% al 7%). La variazione è intervenuta grazie all'avvio degli impianti di Olbia e di Villacidro: pur non avendo ancora raggiunto nel 2002 la condizione di regime (nel 2003 la situazione si è assestata), la piccola variazione del 2002 è da considerarsi comunque importante in quanto avvia un tassello indispensabile nel sistema del trattamento, soprattutto in riferimento agli obblighi normativi che prevedono entro il luglio del 2005 l'abbandono del conferimento del rifiuto tal quale in discarica.

Infine la destinazione dei rifiuti in discarica non controllata: è diminuita rispetto al 2001 ma non è ancora del tutto scomparsa: rappresenta infatti un'aliquota di poco inferiore all'1%.

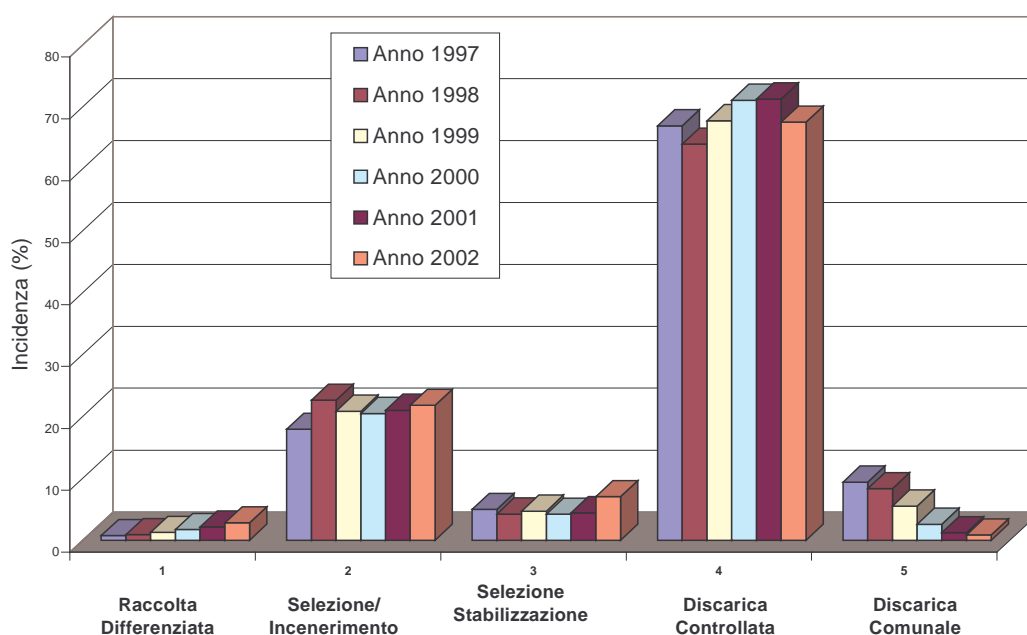
Il dettaglio delle destinazioni della raccolta dell'indifferenziato a livello comunale è presentato nell'allegato A, mentre si rimanda al capitolo 6 per l'analisi della differenziata.

Si ritiene importante inoltre confrontare le destinazioni del 2002 con quelle rilevate negli anni passati. I dati sono riportati nella tabella n°5 e nella figura n°4.

Tabella 5
Destinazione dei rifiuti urbani in Sardegna nel periodo 1997/2002
(dati espressi in Kg/anno)

DESTINAZIONI	Anno 1997		Anno 1998		Anno 1999		Anno 2000		Anno 2001		Anno 2002	
	Quantità	%	Quantità	%	Quantità	%	Quantità	%	Quantità	%	Quantità	%
Racc. Diff/Recupero	5.635.537	0,8	6.705.413	0,9	9.560.591	1,3	13.596.057	1,7	17.414.346	2,1	23.377.140	2,8
Selezione/Ince-nerimento	132.043.000	17,9	168.842.083	22,6	158.323.463	20,8	161.896.620	20,5	172.639.596	21,0	181.614.540	21,8
Selezione/Stabilizzazione	36.576.000	5,0	31.511.860	4,2	35.474.830	4,7	33.214.229	4,2	36.440.684	4,4	55.476.901	6,7
Discarica Controllata	493.055.000	66,9	477.421.702	64,0	514.996.280	67,7	562.239.980	71,1	586.180.231	71,3	565.883.668	67,9
Discarica Mono Comunale	69.216.000	9,4	61.969.743	8,3	41.830.245	5,5	20.287.188	2,6	9.977.255	1,2	7.011.238	0,8
Totali	736.525.537	100	746.450.801	100	760.185.409	100	791.234.074	100	822.652.113	100	833.363.487	100

Figura 4
Confronto tra le destinazioni dei rifiuti urbani in Sardegna nel periodo 1997-2002



Si nota la novità del 2002, già menzionata in precedenza, sulla diminuzione, pur ridotta, del conferimento diretto in discarica a vantaggio del conferimento in impianti di selezione e stabilizzazione. Per il resto si osserva la sostanziale costanza del flusso verso gli impianti di selezione/incenerimento, che non hanno presentato alcuna modifica rispetto al passato (in esercizio gli impianti di Macomer e Cagliari senza alcun potenziamento), e la modesta variazione delle destinazioni al recupero ed alla discarica comunale.

Anche per ciò che riguarda il confronto con la situazione degli smaltimenti in Italia, valgono sostanzialmente le stesse considerazioni già sviluppate nel precedente rapporto: la Sardegna risulta ai primi posti per ciò che riguarda l'incidenza dell'incenerimento dei rifiuti urbani, mentre risulta in ritardo nella raccolta differenziata e nel trattamento di stabilizzazione/compostaggio; l'incidenza della discarica controllata è invece uguale alla media nazionale.

Si è ritenuto opportuno presentare, come già fatto l'anno scorso, anche un quadro di riepilogo del panorama impiantistico regionale destinato alla ricezione dei rifiuti raccolti in modo indifferenziato a livello comunale, in modo da valutare anche l'incidenza dei singoli impianti. I dati sono presentati nella tabella n°6.

Tabella 6

Destinazione dei rifiuti urbani indifferenziati da raccolta comunale in Sardegna nel 2002

(Dati espressi in Kg/anno)

Impianto	Quantità Totale	Discarica incontrollata	Discarica controllata	Selezione / Incenerimento	Selezione / Stabilizzazione	Ripartizione per Impianto (%)
Discarica Comunale	7.011.238	7.011.238				0,9
Discarica - Bono	4.858.730		4.858.730			0,6
Discarica - Carbonia	66.336.760		66.336.760			8,2
Discarica - Iglesias	42.989.510		42.989.510			5,3
Discarica- Monte Rosè-SS	8.339.742		8.339.742			1,0
Discarica- Scala Erre-SS	114.098.391		114.098.391			14,1
Discarica-Perdasdefogu	819.000		819.000			0,1
Discarica-Oristano	81.858.595		81.858.595			10,1
Discarica-Ozieri	33.366.040		33.366.040			4,1
Discarica-Villasimius	15.971.950		15.971.950			2,0
Discarica-Serdiana	48.328.340		48.328.340			6,0
Piattaforma-Villacidro	65.999.351		57.587.051		8.412.300	8,1
Piattaforma-Olbia	90.627.940		83.325.540		7.302.400	11,2
Impianto-Cagliari	140.743.540			140.743.540		17,4
Piattaforma-Macomer	62.177.539		4.950.539	40.871.000	16.356.000	7,7
Impianto-Tempio	26.459.681		3.053.480		23.406.201	3,3
Totale complessivo	809.986.347	7.011.238	565.883.668	181.614.540	55.476.901	100,0

Dal dettaglio impiantistico si può rilevare che su un totale di n°15 impianti (rispetto al 2001 è stata attivata la discarica di Iglesias, mentre Olbia e Villacidro da discariche si sono trasformate in piattaforme di trattamento), la metà incide in modo significativo nel panorama regionale:

- l'impianto del Casic-Cagliari (che serve parte del capoluogo e l'hinterland cagliaritano) presenta l'incidenza maggiore con oltre il 17%, seguita dalla discarica di Scala Erre-Sassari, dall'impianto di Olbia e dalla discarica di Oristano, tutte con aliquote superiori al 10%;
- la piattaforma di Macomer, l'impianto di Villacidro e la discarica di Carbonia incidono per circa il 7-8%;

- rispetto al 2001 si osserva una riduzione dell'incidenza della discarica di Serdiana, per via dell'attivazione della discarica di Iglesias, in cui sono stati conferiti anche parte dei rifiuti provenienti dal comprensorio del cagliaritano, che negli anni passati venivano dirottati verso la discarica di Serdiana.

Si è ritenuto opportuno procedere inoltre all'elaborazione dei dati di conferimento complessivo di rifiuti agli stessi impianti, comprensivi cioè dei rifiuti assimilabili agli urbani da conferimento privato, i fanghi di depurazione e gli scarti provenienti dal trattamento del rifiuto urbano tal quale.

In questo modo si riesce a stimare l'effettiva potenzialità richiesta dagli impianti di trattamento/smaltimento legati al flusso dei rifiuti urbani ed assimilabili in Sardegna. Il riepilogo regionale per impianto è proposto nella tabella n°7.

Tabella 7
Conferimento in Sardegna di rifiuti urbani ed assimilabili negli impianti dedicati
(Dati espressi in Kg/anno)

Impianto	Rifiuti Urbani da raccolta comunale	Rifiuti Assimilabili - Conferimento privati	Scarti da Impianti di Trattamento Rifiuti Urbani	Fanghi di depurazione	Rifiuti Totali	Incidenza %
Discarica Comunale	7.011.238	-	-	-	7.011.238	0,7
Discarica - Bono	4.858.730	987.840	-	-	5.846.570	0,6
Discarica - Carbonia	66.336.760	3.293.080	-	2.428.060	72.057.900	7,6
Discarica - Iglesias	42.989.510	683.340	33.842.460	-	77.515.310	8,1
Discarica- Monte Rosè-SS	8.339.742	2.022.818	16.991.800	432.800	27.787.160	2,9
Discarica- Scala Erre-SS	114.098.391	-	-	2.150.100	116.248.491	12,2
Discarica-Perdasdefogu	819.000	-	-	-	819.000	0,1
Discarica-Oristano	81.858.595	4.304.820	-	3.004.280	89.167.695	9,4
Discarica-Ozieri	33.366.040	789.040	9.386.800	246.880	43.788.760	4,6
Discarica-Villasimius	15.971.950	-	-	-	15.971.950	1,7
Discarica-Serdiana	48.328.340	4.837.710	1.412.000	4.881.790	59.459.840	6,2
Piattaforma-Villacidro (*)	65.999.351	4.053.900	17.615.000	148.200	87.816.451	9,2
Piattaforma -Olbia (*)	90.627.940	4.905.180	-	4.732.980	100.266.100	10,5
Impianto-Cagliari	140.743.540	4.889.830	-	6.194.780	151.828.150	16,0
Piattaforma - Macomer (*)	62.177.539	1.553.300	3.832.000	911.280	68.474.119	7,2
Impianto-Tempio	26.459.681	-	-	1.100.000	27.559.681	2,9
Totale complessivo	809.986.347	32.320.858	83.080.060	25.131.150	951.618.415	100,0

(*) Comprensiva di impianto e discarica di servizio

Dalla tabella emergono i seguenti aspetti:

- a fronte di un conferimento di circa 810.000 t/a di rifiuti urbani indifferenziati da raccolta comunale, il sistema di trattamento/smaltimento legato al circuito dei rifiuti urbani ha sostenuto un carico di rifiuti dell'ordine di 950.000 t/a;
- delle 140.000 t/a aggiuntive, circa 80.000 t/a sono costituite da scarti degli impianti di trattamento, pari al 34% delle circa 237.000 t/a avviate dai Comuni agli stessi impianti (v. tabella 6); si tratta sostanzialmente di scarti dalla selezione che non trovano ancora destinazione diversa dalla discarica controllata;

-
- il flusso dei rifiuti urbani assimilabili da privati ammonta nel 2002 a circa 32.000 t/a, confermando l'ordine di grandezza già rilevato nel 2001;
 - il flusso di fanghi di depurazione avviati a smaltimento negli impianti legati al circuito dei rifiuti urbani è stato di circa 25.000 t/a, circa il 25% superiore ai quantitativi riscontrati nel 2001 (20.000 t/a);
 - considerando il totale dei rifiuti conferiti, l'incidenza dei singoli impianti rispetto al totale regionale si modifica solo leggermente rispetto a quanto rilevato con i soli rifiuti da raccolta comunale; la variazione più consistente è legata alla discarica di Iglesias, recentemente attivata, in cui sono stati conferiti i maggiori quantitativi provenienti dalla linea di selezione del Casic: la discarica di Iglesias infatti passa da un'incidenza del 5% all'8% del panorama complessivo del sistema dei rifiuti urbani; lo stesso può dirsi per la discarica di Monte Rosè (in cui sono confluiti gli scarti dell'impianto di Tempio) ma con incidenze inferiori (dall'1% al 2%).

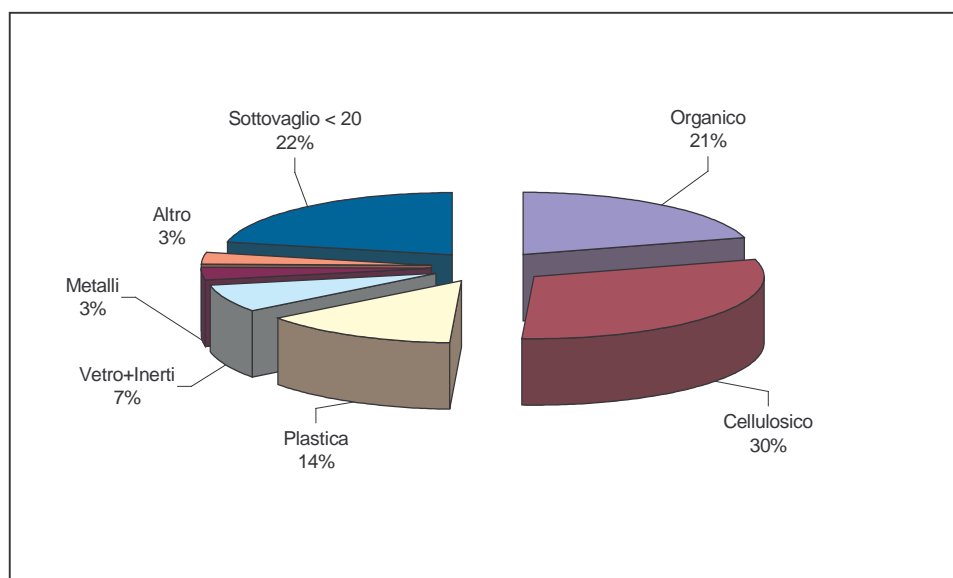
5. La qualità dei rifiuti urbani in Sardegna rilevata nel 2002

Nel 2002 sono state effettuate delle campagne di analisi merceologica dei rifiuti urbani presso l'impianto di selezione/incenerimento del Casic di Cagliari, presso la piattaforma di trattamento di Macomer e presso l'impianto di Olbia.

Le campagne sono state condotte con cadenza quadrimestrale nei primi due impianti ed una sola volta nell'impianto di Olbia (che ha avviato l'esercizio proprio nel 2002). In alcuni casi i valori finali sono stati ottenuti come media delle determinazioni su più campioni, al fine di rendere il dato maggiormente attendibile.

Nella figura 5 si riporta il dato medio complessivo ottenuto considerando tutti i dati disponibili.

Figura 5
Composizione merceologica media dei rifiuti urbani in Sardegna dai dati 2002



Per quanto riguarda i risultati parziali nei tre impianti, sono state riscontrate alcune differenze: il rifiuto dal Casic risulta maggiormente ricco di cellulosici e assai povero di vetro, mentre quello da Macomer povero in plastiche e ricco di vetro e metalli; il rifiuto dall'impianto di Olbia risulta il più ricco in plastiche e vetro ed il più povero in cellulosici. Risultati sostanzialmente simili per il contenuto in organico, mentre per il sottovaglio il rifiuto dal Casic risulta il più basso..

Per quanto riguarda i valori medi regionali, dal confronto col 2001 si può segnalare un aumento del sottovaglio e del vetro ed una diminuzione del cellulosico.

Le campagne di monitoraggio hanno altresì rilevato il potere calorifico del rifiuto tal quale: sono stati ottenuti valori medi dell'ordine di 2.000 Kcal/Kg., superiore ai dati degli anni precedenti (1.800-1.900 Kcal/Kg). E' stato valutato anche il p.c.i. del sopravaglio con valori dell'ordine dei 2.400-2.500 Kcal/Kg, anch'esso superiore ai dati degli anni precedenti.

6. Situazione della raccolta differenziata dei rifiuti urbani nel 2002 e confronto nel periodo 1997-2002

I dati sui quantitativi delle frazioni recuperabili dei rifiuti urbani raccolti differenziatamente nel 2002 sono stati acquisiti sia direttamente dalle amministrazioni comunali che dalle principali società di raccolta e dalle piattaforme di conferimento operanti in Sardegna. I dati sono stati successivamente sottoposti a verifica e, se in presenza di evidenti anomalie, a revisione. I risultati del monitoraggio per singolo comune sono riportati in dettaglio nella tabella dell'allegato B in calce al rapporto. Nell'ultima colonna è stato evidenziato quando il dato è stato acquisito dalle ditte di raccolta e quando non è stato possibile reperire l'informazione per mancanza di risposta da parte del comune.

A seguito di questa dettagliata rilevazione, è stato possibile procedere alle elaborazioni onde fornire dei quadri riassuntivi. Una prima elaborazione ha riguardato lo stato dell'attivazione al 2002 della Raccolta Differenziata di Rifiuti Urbani in Sardegna. Nella tabella 8 è riportata, disaggregata per Ambiti Territoriali, l'incidenza percentuale dei comuni e degli abitanti serviti da almeno una tipologia di frazione merceologica raccolta differenziatamente.

Tabella 8

Quadro generale dell'attivazione delle R.D. in Sardegna nel 2002

Ambito	% Comuni con RD (almeno una tipologia)	% Abitanti serviti da RD (almeno una tipologia)	Abitanti non serviti da RD (%)	Abitanti serviti rispetto al totale delle risposte (%)
A1	87	98	1	99
A2	84	95	2	98
A3	92	96	1	99
A4	38	51	25	67
Totale A	84	96	2	98
B1	33	59	21	74
B2	26	36	42	46
B3	54	55	17	77
Totale B	37	53	25	68
Totale C	91	91	2	98
D1	70	87	1	99
D2	64	86	6	93
D3	64	69	9	88
Totale D	68	85	3	96
Totale Regione	69	85	6	94

I dati indicano che su base regionale i comuni in cui è accertata la presenza di almeno una tipologia di RD rappresentano circa il 70% del totale con l'85% degli abitanti sul totale complessivo. Escludendo i comuni in cui non è stato possibile reperire i dati, la % degli abitanti serviti sfiora il 95%. Le province di Cagliari e Oristano sono quasi totalmente coinvolte, mentre la provincia di Nuoro è quella maggiormente in ritardo.

Si è successivamente approfondito il quadro dell'attivazione eseguendo il computo anche per le frazioni merceologiche più importanti, ovvero il vetro, la carta, la plastica e gli ingombranti, questi ultimi accorpatisi anche ad altre tipologie di raccolte, quali i ferrosi. Il quadro è presentato nella tabella 9: viene riportata l'incidenza % dei comuni che hanno attivato le raccolte differenziate, rispetto al n° totale dei comuni e degli abitanti relativi all'Ambito o al sub-ambito di riferimento.

Tabella 9

Quadro dell'attivazione delle raccolte differenziate di rifiuti urbani in Sardegna nel 2002 disaggregata per tipologia di materiale

Ambito	R.D. Vetro		R.D. Carta		R.D. Plastica		Ingombranti e al.	
	% Comuni	% Abitanti serviti	% Comuni	% Abitanti serviti	% Comuni	% Abitanti serviti	% Comuni	% Abitanti serviti
A1	74	94	53	54	45	49	79	97
A2	56	62	44	71	44	58	60	80
A3	84	93	76	89	79	91	89	95
A4	25	46	13	23	25	46	38	51
Totale A	70	87	56	62	55	58	75	92
B1	16	37	14	37	10	35	20	49
B2	22	29	13	25	9	24	17	28
B3	50	53	7	7	43	46	25	25
Totale B	27	38	12	30	19	34	21	40
Totale C	87	89	51	69	54	63	76	78
D1	61	85	44	81	37	74	57	82
D2	57	83	50	63	36	33	36	75
D3	41	47	23	33	23	33	36	53
Totale D	56	80	40	71	33	60	49	77
Totale Regione	59	77	40	60	40	55	55	78

Dal quadro emerge che il vetro e gli ingombranti sono le frazioni maggiormente interessate dalle raccolte differenziate con circa il 55-60% dei comuni interessati. Per la carta ed la plastica si ha un ritardo ancor maggiore, essendosi raggiunto un coinvolgimento solo del 40% dei comuni.

Confrontando questo quadro con quanto riportato nei precedenti rapporti si nota un aumento soprattutto per carta e plastica, pur limitato a pochi punti percentuali, mentre per vetro e ingombrante i valori sono sostanzialmente stazionari.

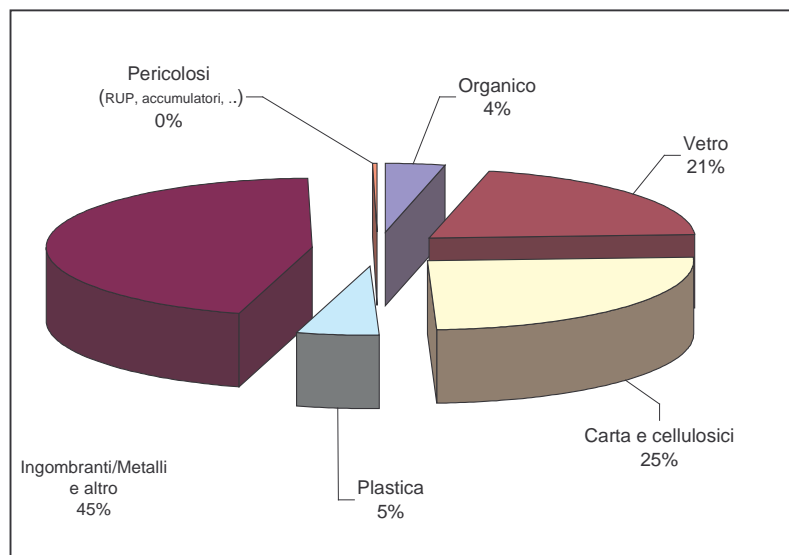
Per quanto riguarda le quantità di materiali raccolti in modo differenziato, nella tabella n°10 si sintetizzano per Ambiti e per categorie merceologiche i valori riscontrati nel 2002. Sono raggruppati in unica voce i dati degli ingombranti e dei metalli, così come quelli relativi ai pericolosi (ex RUP ed altri quali batterie, oli,...). Il dettaglio a livello comunale può essere rilevato nell'allegato B.

Tabella 10
Quantità di materiali raccolti in modo differenziato nel 2002
Dati espressi in Kg/anno

Ambito	Organico	Vetro	Carta e cellulosici	Plastica	Ingombranti/ Metalli e altro	Pericolosi (RUP, accumulatori, ..)	Totale Materiali da RD	Incidenza RD (%)
A1	55.600	1.413.373	2.411.973	232.197	3.238.587	21.113	7.372.843	2,92
A2	1.600	220.966	132.400	34.460	747.030	3.861	1.140.317	1,67
A3	0	964.118	1.531.185	590.293	886.347	5.552	3.977.495	6,98
A4	358.100	99.120	28.160	25.090	162.125	1.969	674.564	4,20
Totale A	415.300	2.697.577	4.103.718	882.040	5.034.089	32.495	13.165.219	3,35
B1	175.350	124.936	197.606	26.492	611.591	1.972	1.137.947	1,49
B2	0	205.563	255.990	59.362	249.140	431	770.486	3,21
B3	0	86.216	12.340	22.099	83.297	648	204.600	1,47
Totale B	175.350	416.715	465.936	107.953	944.028	3.051	2.113.033	1,85
Totale C	269.226	458.000	431.242	57.036	771.537	2.582	1.989.622	2,87
D1	840	989.794	673.854	118.271	2.513.110	13.927	4.309.796	2,89
D2	0	156.487	160.950	14.542	1.140.904	4.520	1.477.403	1,84
D3	0	85.198	49.840	10.380	176.255	395	322.068	1,20
Totale D	840	1.231.479	884.644	143.193	3.830.269	18.842	6.109.267	2,39
Totale Regione	860.716	4.803.771	5.885.540	1.190.221	10.579.922	56.970	23.377.140	2,81

Come già anticipato nei capitoli precedenti, l'incidenza della R.D. sul complessivo dei rifiuti prodotti è del 2,8 % su base regionale e coinvolge oltre 23.000 t/a di materiali. La ripartizione delle frazioni merceologiche soggette a R.D. è presentata nel diagramma a torta di figura 6.

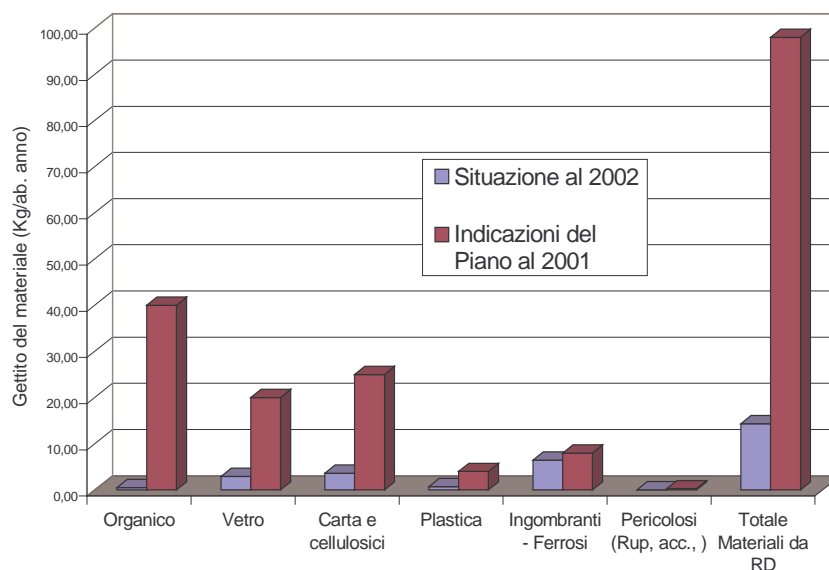
Figura 6
Ripartizione % dei materiali raccolti in modo differenziato nel 2001 in Sardegna



Si noterà che l'ingombrante/metalli rappresenta circa il 45% del totale differenziato, mentre le altre frazioni (vetro-carta-plastica-organico) rappresentano complessivamente il rimanente 55% e pertanto solo l'1,5% rispetto alla produzione totale dei rifiuti urbani.

Per evidenziare il livello attuale raggiunto rispetto alle indicazioni del Piano Regionale Rifiuti, che ha stabilito dei valori di gettito unitario per le varie tipologie merceologiche, si presenta il confronto nella figura 7.

Figura 7
Confronto tra il gettito rilevato nel 2002 e le indicazioni del Piano Regionale



Emerge chiaramente il ritardo non solo nella differenziazione dell'organico, quasi assente (solo il comune di Cabras ha avviato la differenziazione dell'umido), ma anche nella raccolta separata delle frazioni secche.

Per quanto riguarda le modalità gestionali adottate per le raccolte differenziate, prevale il metodo dell'affidamento in appalto ma non risulta ancora sviluppata, salvo qualche caso interessante (v. cap.7), la raccolta consortile. Può essere confermata la segnalazione, già riportata nel rapporto precedente, relativamente all'aumento della tendenza all'adozione di appalti unici per il servizio della raccolta dell'indifferenziato e del differenziato da parte di singoli comuni, passo sicuramente interessante per la trasformazione del servizio verso l'integrazione delle raccolte.

Si segnala inoltre che sono numerosi i casi di servizi associati per piccoli comuni, organizzati col coordinamento delle comunità montane: purtroppo però si assiste a servizi distinti per i rifiuti ordinari e per quelli differenziati, mentre è auspicabile l'integrazione delle due tipologie di raccolte, per raggiungere l'obiettivo di una maggiore efficienza ed efficacia oltre che della razionalizzazione dei costi.

Per quanto riguarda la tecnica utilizzata prevale ancora il cassonetto stradale, ma si confermano nel 2002 alcune esperienze interessanti di raccolta domiciliare, auspicate dal Piano Regionale di Gestione Rifiuti in quanto le uniche in grado di migliorare l'efficienza e l'efficacia della raccolta separata. In particolare nell'ottobre del 2002 è stata attivata per la prima volta in Sardegna la tecnica secco-umido presso il Comune di Cabras.

Non sono variate le altre segnalazioni già riportate per il 2002 relativamente all'attivazione della raccolta domiciliare: le raccolte domiciliari di carta e plastica coinvolgono circa il 6% dei comuni su base regionale, mentre la raccolta domiciliare degli ingombranti è molto più diffusa e coinvolge circa il 50% dei comuni.

Qualche variazione nella destinazione dei materiali recuperati: per il vetro è stata attivata la piattaforma "Ecosansperate"; per i beni durevoli sono state segnalate le piattaforme private di Zeddiani e Cagliari, mentre è stata chiusa la piattaforma di stoccaggio di Oristano. Per comodità di lettura si riepilogano nel prospetto le destinazioni principali. .

Frazione merceologica	Destinazioni segnalate
Vetro	Vetroesposito – Casagiove (Ce) Vetreria Piegarese – Piegaro (Pg) Piattaforma Ecosansperate – S.Sperate (Ca)
Carta/Cartone	Cartiera Papiro Sarda – Cagliari Cartiera G.Giusta (Or) Cartiera Logudoro - SS Piattaforma INSA – Musei (Ca) Ditta Eredi Schirru – Cagliari Sarda Macero - Cagliari
Plastica	Impianti Consorzio Coneco – Bolotana Piattaforma INSA - Musei
Beni durevoli e Ingombranti ferrosi	Ecoelettromedia – Zeddiani (Or) West Recycling – Z.I. Macchiareddu - Cagliari EcoSilam – Sestu (Ca) Varie ditte del settore rottamazione

A maggiore chiarimento si deve precisare che le piattaforme indicate svolgono solo attività di stoccaggio e pretrattamento con invio dei materiali alle vetrerie-cartiere-impianti di recupero già segnalati.

E' opportuno segnalare che in data 02.07.2003 è stato sottoscritto l'accordo Regione Sardegna-Conai al fine di garantire la presa in carico dei materiali da parte dei Consorzi di Filiera. Ciò comporterà una variazione nelle destinazioni, quantomeno per il rottame di vetro, per il quale il Consorzio COREVE ha previsto un ventaglio di vetrerie della penisola; per la carta e la plastica saranno rispettivamente la Cartiera Papiro Sarda e gli impianti Coneco (nuove proposte sono al vaglio da parte del Corepla, qualora persistano le difficoltà del consorzio Coneco).

Per quanto riguarda altre attività legate alla problematica della raccolta differenziata, la cui attivazione è stata anch'essa auspicata dal Piano Regionale Rifiuti (raccolta imballaggi da utenze commerciali in ambito urbano –centri servizi comunali o consortili – sviluppo del compostaggio domestico), dal monitoraggio eseguito sono state riscontrate le seguenti segnalazioni:

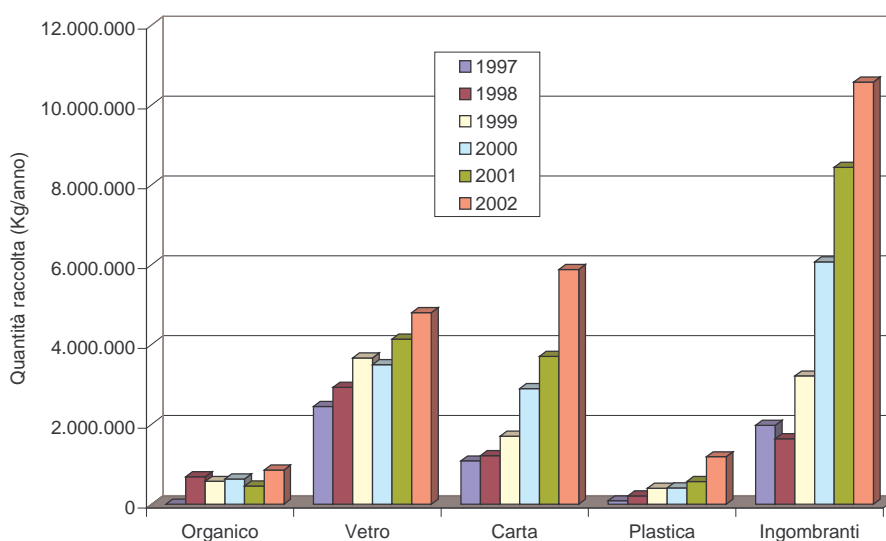
- n° 11 casi di attivazione di compostaggio domestico;
- n° 14 casi di realizzazione di Centri Servizi;
- n° 20 casi di attivazione di servizio separato di raccolta imballaggi da utenze commerciali in ambito urbano.

I dati non si discostano significativamente da quanto emerso nell'analisi del 2001 ed evidenziano ancora il forte ritardo a livello regionale.

Infine si propone all'attenzione il confronto (figura 8) delle quantità di rifiuti raccolte in modo differenziato nel periodo 1997/2002 nel territorio regionale.

Figura 8

Andamento della raccolta differenziata in Sardegna nel periodo 1997-2002



Tutte le frazioni hanno avuto un incremento, ma l'esiguità dello stesso evidenzia ancor più la necessità e l'urgenza di una modifica della tipologia di servizio verso sistemi di raccolta più efficaci.

7. Le migliori prestazioni del servizio di raccolta differenziata nel 2002

Dal quadro analitico per singolo comune (allegato B), si ritiene utile, come già fatto nei precedenti rapporti, evidenziare le performance migliori ottenute in Sardegna nel settore della raccolta differenziata, al solo fine di stimolare sempre più l'impegno delle amministrazioni comunali verso questo problema.

Sono state prese in esame le frazioni del vetro – carta/cartone e plastica oltre al dato complessivo di RD. I risultati vengono misurati sia come % rispetto alla produzione totale dei rifiuti, che come gettito di materiale raccolto per abitante: questo parametro consente di poter confrontare direttamente la distanza ancora da colmare rispetto agli obiettivi stabiliti dal Piano Gestione Rifiuti.

I dati sono presentati nella tabella 11; per la RD complessiva sono riportati entrambi i parametri, mentre per le singole frazioni solo il gettito unitario riferito ai residenti.

Tabella 11
Migliori risultati di raccolta differenziata ottenuti nel 2002 a livello comunale

RD Complessiva			Vetro		Carta		Plastica	
Comune	% RD	Gettito RD (Kg/Ab.anno)	Comune	Gettito RD (Kg/Ab.anno)	comune	Gettito (Kg/Ab.anno)	Comune	Gettito (Kg/Ab.anno)
San Sperate (*)	21,86	129,52	Consorzio CISA	21,7	San Sperate (*)	109,6	Consorzio CISA	16,6
Consorzio CISA	19,24	93,30	Tortoli	18,3	Consorzio CISA	41,2	Senorbì	10,0
Senorbì	12,71	59,74	Muravera	12,1	Senorbì	26,5	Tortoli	5,9
Muravera (**)	11,35	114,50	Senorbì	12,0	Tortoli	23,5	Elams	3,2
Tortoli	10,26	65,92	Samatzai	11,9	Quartu S.E.	13,9	Muravera	3,1
Macomer	9,86	45,73	Teulada	11,9	Villasor	12,8	Villasor	3,1
Cabras	9,61	52,85	Pula	10,7	Ozieri	12,6	Cabras	3,0

(*) Comprensiva degli imballaggi secondari – (**) Comprensiva della raccolta sfalci verdi nella zona turistica

I dati devono essere letti con l'avvertenza che il risultato relativo a S.Sperate comprende il computo degli imballaggi secondari e terziari dei grossi centri commerciali esistenti nel territorio, la cui raccolta viene effettuata dal concessionario del servizio R.U.; il dato di Muravera scaturisce dall'elevata raccolta separata dello sfalcio verde nell'area turistica, eseguito sempre dal concessionario del servizio R.U..

Escludendo questi due casi particolari, il migliore risultato sia in termini di percentuali di raccolta che di gettito è stato ottenuto dal Consorzio CISA (che comprendeva nel 2002 i comuni consorziati di Sanluri, Serrenti, Serramanna, Samassi, Segariu e Furtei), che esegue il servizio di raccolta domiciliare di carta, plastica e ingombranti ed il servizio di raccolta separata degli imballaggi dalle utenze commerciali che insistono negli ambiti urbani. Anche il comune di Senorbì è servito, come esterno, dal Consorzio CISA, ma con inizio dal giugno 2002, il che spiega il più ridotto livello ivi raggiunto. A seguire il comune di Tortoli, che ha migliorato leggermente le performance degli anni passati, raggiungendo l'aliquota del 10%, sempre grazie al servizio domiciliare di carta/plastica/ingombranti: le % inferiori rispetto al CISA possono spiegarsi con la mancata attivazione della raccolta degli imballaggi presso le utenze commerciali.

Le novità più interessanti del 2002 vengono invece dai comuni di Cabras e Macomer, che hanno attivato anche il servizio di raccolta dell'umido.

In particolare si segnala l'esperienza di Cabras che ha abbandonato il cassonetto stradale ed ha raggiunto in soli 3 mesi (il nuovo servizio è stato infatti avviato nell'ottobre 2002) la percentuale del 9,6 % di differenziata, che rappresenta il dato tendenziale migliore in assoluto in Sardegna.

Macomer invece ha scelto l'adozione del doppio cassonetto stradale per la raccolta secco-umido, raggiungendo la percentuale del 9,8% in 7 mesi (i servizi sono stati avviati nel giugno 2002).

Scendendo nel dettaglio dei singoli materiali, sempre con riferimento all'intero anno 2002, va rimarcato che il CISA raggiunge il miglior risultato in tutte le frazioni merceologiche, con livelli di gettito in qualche caso (es. plastica) anche superiori alle previsioni del Piano Regionale. Seguono i comuni di Tortolì e di Senorbì con valori inferiori ma comunque significativi.

Per quanto riguarda le altre buone performance, si possono segnalare:

- per il vetro, i comuni di Muravera, Santazai, Teulada e Pula con un gettito superiore a 10 Kg/ab.anno;
- per la carta, i comuni di Quartu S.Elena, Villasor e Ozieri, con gettito superiore a 12 Kg/ab.anno; .
- per la plastica, vanno segnalati i buoni risultati ottenuti a Elmas, Villasor, Muravera e Cabras che hanno raggiunto gettiti comunque superiori a 3 Kg/ab.anno.

Come già precisato negli altri rapporti, va ricordato che alcuni dati, in particolare per i comuni più piccoli, soffrono di incertezze per il fatto che si basano su stime condotte dal Comune o dagli operatori della raccolta e non da reali pesate. Il dettaglio su questo aspetto può essere in parte dedotto dalla tabella analitica in calce (allegato B), in cui sono specificate le situazioni in cui è stato necessario operare delle correzioni dei valori forniti per renderli più aderenti alla realtà.

Per quanto riguarda il consolidamento delle esperienze nel 2003, dai dati attualmente disponibili si può già anticipare che nel 2003 il Comune di Cabras ha raggiunto livelli di intercettazione che sfiorano il 70%, ben superiori ai limiti del 35% imposti dalla normativa, unico comune sardo ad aver rispettato gli obblighi di legge.

Le esperienze citate dimostrano che è possibile ottenere anche in Sardegna elevate percentuali di raccolta differenziata, purchè si adottino tecniche adeguate, quale la raccolta "porta-porta", si attivino i circuiti di separazione dell'umido e si effettui un maggiore controllo dei servizi, in particolare nell'ambito degli imballaggi da utenze commerciali e specifiche.

Per quanto riguarda la presenza dei Consorzi di Filiera in Sardegna, va precisato che in base all'accordo Regione-Conai del 2 luglio 2003 sono ormai attivi in Sardegna tutti i Consorzi, a cui le Amministrazioni Comunali e/o i loro concessionari potranno riferirsi per attivare le relative convenzioni.

8. Quadro dei costi sostenuti per la gestione dei rifiuti urbani in ambito comunale nel 2002

Tramite questionario sono stati acquisiti dati sui costi sostenuti dalle Amministrazioni Comunali per il servizio di raccolta, trasporto e smaltimento dei rifiuti urbani, nonché per il servizio di spazzamento, di raccolta differenziata e, in generale, dell'intero servizio di igiene urbana.

I dati puntuali sono presentati nell'allegato C. Si noterà che in alcuni casi i Comuni non hanno indicato le voci parziali (ad es. costo della raccolta separato dal costo dello smaltimento) ma solo il dato complessivo. In apposite colonne sono riportati anche i dati di costo unitari, riferiti cioè all'abitante residente o al Kg di rifiuto urbano prodotto.

Le informazioni puntuali acquisite nel 2002 cominciano ad avere un carattere di maggiore affidabilità, rispetto agli anni passati, e dunque le elaborazioni, tese ad identificare un dato medio di costo, sono da considerarsi sempre più attendibili.

Sono stati studiati i dati medi di costo, suddivisi per ambito, relativi al servizio di raccolta+trasporto (compresa la raccolta differenziata, per uniformità del dato), al servizio completo di gestione del Rifiuto Urbano (comprensivo cioè anche dello smaltimento) ed al servizio complessivo di igiene urbana (comprensivo cioè dello spazzamento stradale e servizi connessi). Nella tabella n°12 si riportano i valori di costo medio pro-capite (riferito ai residenti) per singolo comune nell'ambito di riferimento.

Tabella 12

Quadro riepilogativo dei costi medi comunali pro-capite rilevati in Sardegna nel 2002

Ambito	Costo medio delle Raccolte e Trasporto		Costo medio del Servizio Gestione R.U.		Costo medio dei Servizi di Igiene Urbana	
	N° Comuni con dati rilevati	Costo medio pro-capite del servizio nel comune (€/abitante)	N° Comuni con dati rilevati	Costo medio totale pro-capite nel comune (€/abitante)	N° Comuni con dati rilevati	Costo medio totale pro-capite nel comune (€/abitante)
A1	28	38,18	29	65,59	29	75,77
A2	14	28,93	14	45,00	15	48,85
A3	17	26,89	18	41,59	18	45,73
A4	4	35,70	4	62,92	4	74,42
Totale A	63	32,92	65	54,35	66	61,37
B1	32	31,24	34	60,55	34	65,96
B2	12	48,31	13	66,63	14	67,95
B3	18	24,47	19	45,60	19	51,22
Totale B	62	32,58	66	57,44	67	62,20
Totale C	54	21,95	64	44,18	65	48,79
D1	31	32,49	35	59,83	36	65,54
D2	9	69,21	9	142,62	11	151,23
D3	10	28,43	13	55,48	14	57,15
Totale D	50	38,29	57	71,91	61	79,06
Totale Regione	229	31,41	252	56,55	259	62,60

Nella tabella 13 si riporta invece il dato medio del costo unitario rapportato alla quantità di rifiuti urbani (espressi in tonnellate), prodotti nel comune di riferimento

Tabella 13
Quadro riepilogativo dei costi medi comunali unitari rilevati in Sardegna nel 2002

Ambito	Costo medio della Raccolta e Trasporto		Costo medio della Raccolta, Trasporto e Smaltimento		Costo medio dei Servizi di Igiene Urbana	
	N° Comuni con dati rilevati	Costo medio pro-capite del servizio nel comune (€/t)	N° Comuni con dati rilevati	Costo medio totale pro-capite nel comune (€/t)	N° Comuni con dati rilevati	Costo medio totale pro-capite nel comune (€/t)
A1	28	78	29	136	29	156
A2	14	66	14	103	15	111
A3	17	65	18	102	18	112
A4	4	77	4	125	4	166
Totale A	63	72	65	119	66	135
B1	32	82	34	159	34	171
B2	12	157	13	211	14	216
B3	18	81	19	148	19	166
Totale B	62	96	66	166	67	179
Totale C	54	56	64	114	65	125
D1	31	84	35	131	36	145
D2	9	82	9	168	11	173
D3	10	73	13	135	14	140
Totale D	50	81	57	138	61	149
Totale Regione	229	77	252	134	259	147

Dai dati emerge che il costo mediamente sostenuto dai Comuni per il servizio di raccolta rifiuti è dell'ordine di 31-32 €/abitante (circa 60.000 L/ab), mentre il costo del servizio completo di gestione RU è dell'ordine di 55 €/ab (circa 105.000 L/ab), e quello complessivo del servizio di igiene urbana di circa 62 €/ab (120.000 L/ab).

Disaggregando il dato a livello provinciale, emerge che rispetto alla media regionale i comuni della provincia di Oristano presentano un costo inferiore sia nella raccolta che negli altri servizi, mentre i comuni della provincia di Sassari un costo superiore; in quest'ultimo dato incide in modo significativo la cospicua presenza di abitanti fluttuanti.

Per quanto riguarda i costi unitari, il dato regionale è dell'ordine di 77 €/ton (circa 150 L/Kg) per la raccolta e di 57 €/ton (circa 110 L/Kg) per lo smaltimento. La fluttuazione a livello provinciale segue le stesse caratteristiche già indicate nel capoverso precedente.

QUADRO ANALITICO DELLA PRODUZIONE RIFIUTI URBANI PER COMUNE ANNO 2002

Comune	Ambito	Popolazione al 31-12-2001	Produzione rifiuti indifferenziati			Differenziati	Totali	Produzione Pro-capite Residenti (Kg/ab/anno)	Produzione Pro-capite totale (Kg/ab/anno)	Impianto destinazione rifiuto indifferenziato
			Produzione Rifiuti da abitanti residenti (Kg/anno)	Produzione rifiuti da abitanti fluttuanti (Kg/anno)	Produzione Totale Rifiuti Indifferenziati (Kg/anno)	Rifiuti da Raccolta differenziata (Kg/anno)	Produzione totale di Rifiuti Urbani (Kg/anno)			
Assemini	A1	23.993	10.587.440		10.587.440	179.975	10.767.415	449	449	Impianto Cagliari+Discarica Iglesias
Barrali	A1	1.082	367.940		367.940	4.800	372.740	344	344	Impianto Villacidro
Burcei	A1	2.979	764.424	39.816	804.240	27.286	831.526	266	279	Impianto Cagliari+Impianto Villacidro
Cagliari	A1	163.671	94.813.430		94.813.430	1.575.611	96.389.041	589	589	Impianto Cagliari+Discarica Sordiana+Discarica Carbonia+Discarica Iglesias+Impianto Villacidro
Capoterra	A1	21.399	10.551.288	408.052	10.959.340	100.620	11.059.960	498	517	Impianto Cagliari+Impianto Villacidro
Decimomannu	A1	6.822	3.471.280		3.471.280	66.473	3.537.753	519	519	Impianto Cagliari+Discarica Iglesias
Decimoputzu	A1	4.020	1.795.780		1.795.780	39.000	1.834.780	456	456	Impianto Cagliari+Impianto Villacidro
Dolianova	A1	7.987	3.619.440		3.619.440	190.672	3.810.112	477	477	Impianto Cagliari+Discarica Iglesias
Domus de Maria	A1	1.542	773.160	629.260	1.402.420	0	1.402.420	501	909	Impianto Cagliari+Impianto Villacidro
Donori	A1	2.141	681.600		681.600	37.726	719.326	336	336	Impianto Cagliari+Discarica Iglesias
Elmas	A1	7.932	4.425.660		4.425.660	246.873	4.672.533	589	589	Impianto Cagliari+Discarica Iglesias
Maracalagonis	A1	6.774	3.071.280	718.820	3.790.100	50.300	3.840.400	461	567	Impianto Cagliari+Impianto Villacidro
Monastir	A1	4.502	2.212.100		2.212.100	70.521	2.282.621	507	507	Impianto Cagliari+Discarica Iglesias
Monserato	A1	20.826	9.598.320		9.598.320	287.290	9.885.610	475	475	Impianto Cagliari+Impianto Villacidro
Nuraminis	A1	2.828	1.249.280		1.249.280	24.254	1.273.534	450	450	Impianto Villacidro
Ortacesus	A1	1.008	500.560		500.560	9.440	510.000	506	506	Impianto Villacidro
Pimentel	A1	1.241	453.120		453.120	1.600	454.720	366	366	Impianto Villacidro
Pula	A1	6.514	3.922.860	3.122.220	7.045.080	226.871	7.271.951	637	1116	Impianto Cagliari+Impianto Villacidro
Quartu Sant'Elena	A1	68.091	32.817.090	1.636.950	34.454.040	1.870.759	36.324.799	509	533	Impianto Cagliari+Discarica Sordiana+Discarica Ig
Quartucciu	A1	10.808	4.269.600		4.269.600	46.355	4.315.955	399	399	Impianto Cagliari+Discarica Iglesias
Samatzai	A1	1.747	608.460		608.460	42.960	651.420	373	373	Impianto Villacidro
San Basilio	A1	1.414	420.360		420.360	0	420.360	297	297	Impianto Villacidro
San Nicolò Gerrei	A1	977	299.050		299.050	14.000	313.050	320	320	Impianto Villacidro
San Sperate	A1	6.815	3.155.880		3.155.880	882.678	4.038.558	593	593	Impianto Cagliari+Discarica Iglesias
Sant'Andrea Frius	A1	1.894	702.600		702.600	0	702.600	371	371	Impianto Cagliari+Impianto Villacidro
Sarroch	A1	5.246	2.773.032	190.648	2.963.680	28.830	2.992.510	534	570	Impianto Cagliari+Discarica Iglesias
Selargius	A1	27.592	12.359.980		12.359.980	593.773	12.953.753	469	469	Impianto Cagliari+Impianto Villacidro
Senorbi	A1	4.394	1.802.823		1.802.823	262.516	2.065.339	470	470	Impianto Villacidro
Serdiana	A1	2.279	1.302.980		1.302.980	1.726	1.304.706	572	572	Discarica Sordiana
Sestu	A1	15.267	7.795.880		7.795.880	206.876	8.002.756	524	524	Impianto Cagliari+Discarica Iglesias
Settimo San Pietro	A1	5.943	2.279.840		2.279.840	6.462	2.286.302	385	385	Impianto Cagliari+Impianto Villacidro
Silius	A1	1.381	428.510		428.510	2.900	431.410	312	312	Impianto Villacidro
Sinnai	A1	15.262	6.921.507	370.383	7.291.890	155.015	7.446.905	464	488	Discarica Sordiana+Disc. Villasimius
Soleminis	A1	1.587	588.280		588.280	0	588.280	371	371	Impianto Cagliari+Impianto Villacidro
Ussana	A1	3.746	1.702.500		1.702.500	25.346	1.727.846	461	461	Impianto Cagliari+Impianto Villacidro
Uta	A1	6.686	2.981.680		2.981.680	45.095	3.026.775	453	453	Impianto Cagliari+Impianto Villacidro
Villa San Pietro	A1	1.781	784.693	90.127	874.820	0	874.820	441	491	Impianto Cagliari+Impianto Villacidro
Villaspeciosa	A1	1.941	897.030		897.030	48.240	945.270	487	487	Impianto Villacidro

QUADRO ANALITICO DELLA PRODUZIONE RIFIUTI URBANI PER COMUNE ANNO 2002

Comune	Ambito	Popolazione al 31-12-2001	Produzione rifiuti indifferenziati			Differenziati	Totali	Produzione Pro-capite Residenti (Kg/ab/anno)	Produzione Pro-capite totale (Kg/ab/anno)	Impianto destinazione rifiuto indifferenziato
			Produzione Rifiuti da abitanti residenti (Kg/anno)	Produzione rifiuti da abitanti fluttuanti (Kg/anno)	Produzione Totale Rifiuti Indifferenziati (Kg/anno)	Rifiuti da Raccolta differenziata (Kg/anno)	Produzione totale di Rifiuti Urbani (Kg/anno)			
Totale Ambito	A1	472.112	237.750.737	7.206.276	244.957.013	7.372.843	252.329.856	519	534	
Buggerru	A2	1.159	579.040	151.920	730.960	0	730.960	500	631	Discarica Iglesias
Calasetta	A2	2.745	1.257.497	501.143	1.758.640	22.760	1.781.400	466	649	Discarica Carbonia
Carbonia	A2	30.425	15.751.020		15.751.020	343.180	16.094.200	529	529	Discarica Carbonia
Carloforte	A2	6.436	2.927.070	681.930	3.609.000	67.056	3.676.056	465	571	Discarica Carbonia
Domusnovas	A2	6.584	2.970.460		2.970.460	49.548	3.020.008	459	459	Discarica Iglesias
Fluminimaggiore	A2	3.129	1.279.573	141.627	1.421.200	38.430	1.459.630	421	466	Discarica Iglesias
Giba	A2	2.092	940.080	53.220	993.300	5.100	998.400	452	477	Discarica Carbonia
Gonnesa	A2	5.174	2.307.672	115.568	2.423.240	19.743	2.442.983	450	472	Discarica Carbonia
Iglesias	A2	28.167	13.192.220		13.192.220	166.221	13.358.441	474	474	Discarica Iglesias
Masainas	A2	1.473	601.560		601.560	17.700	619.260	420	420	Discarica Carbonia
Musei	A2	1.499	590.680		590.680	0	590.680	394	394	Discarica Iglesias
Narcao	A2	3.361	1.203.264	43.596	1.246.860	0	1.246.860	358	371	Discarica Carbonia
Nuxis	A2	1.707	541.540		541.540	6.580	548.120	321	321	Discarica Carbonia
Perdaxius	A2	1.463	423.920		423.920	12.770	436.690	298	298	Discarica Carbonia
Piscinas	A2	885	341.784	24.356	366.140	0	366.140	386	414	Discarica Carbonia
Portoscuso	A2	5.390	2.870.107	197.093	3.067.200	71.569	3.138.769	546	582	Discarica Carbonia
San Giovanni Suergiu	A2	6.113	2.586.456	61.164	2.647.620	460	2.648.080	423	433	Discarica Carbonia
Santadi	A2	3.763	1.511.544	56.536	1.568.080	41.583	1.609.663	413	428	Discarica Carbonia
Sant'Anna Arresi	A2	2.575	1.007.100	321.660	1.328.760	30.155	1.358.915	403	528	Discarica Carbonia
Sant'Antioco	A2	11.734	5.621.120	459.740	6.080.860	119.160	6.200.020	489	528	Discarica Carbonia
Siliqua	A2	4.133	1.801.840		1.801.840	3.420	1.805.260	437	437	Discarica Carbonia+Discarica Iglesias
Teulada	A2	3.979	1.483.968	145.712	1.629.680	97.154	1.726.834	397	434	Discarica Carbonia
Tratalias	A2	1.121	442.760		442.760	8.718	451.478	403	403	Discarica Carbonia
Villamassargia	A2	3.706	1.389.800		1.389.800	17.910	1.407.710	380	380	Discarica Iglesias
Villaperuccio	A2	1.113	457.180		457.180	1.100	458.280	412	412	Discarica Carbonia
Totale Ambito	A2	139.926	64.079.255	2.955.265	67.034.520	1.140.317	68.174.837	466	487	
Arbus	A3	7.012	2.992.020	592.320	3.584.340	72.520	3.656.860	437	522	Impianto Villacidro
Barumini	A3	1.419	534.055		534.055	13.890	547.945	386	386	Impianto Villacidro
Collinas	A3	1.008	337.950		337.950	26.190	364.140	361	361	Impianto Villacidro
Furtei	A3	1.713	668.790		668.790	159.313	828.103	483	483	Impianto Villacidro
Genuri	A3	385	150.545		150.545	3915	154.460	401	401	Impianto Villacidro
Gesico	A3	989	365.400		365.400	12.060	377.460	382	382	Impianto Villacidro
Gesturi	A3	1.426	498.680		498.680	3.630	502.310	352	352	Impianto Villacidro
Goni	A3	552	153.920		153.920	0	153.920	279	279	Impianto Villacidro
Gonnosfanadiga	A3	6.955	3.035.130		3.035.130	53.955	3.089.085	444	444	Impianto Villacidro
Guamaggiore	A3	1.077	374.880		374.880	0	374.880	348	348	Impianto Villacidro
Guasila	A3	2.968	1.057.800	35.760	1.093.560	0	1.093.560	356	368	Impianto Villacidro
Guspini	A3	12.686	5.266.400		5.266.400	145.720	5.412.120	427	427	Impianto Villacidro

QUADRO ANALITICO DELLA PRODUZIONE RIFIUTI URBANI PER COMUNE ANNO 2002

Comune	Ambito	Popolazione al 31-12-2001	Produzione rifiuti indifferenziati			Differenziati	Totali	Produzione Pro-capite Residenti (Kg/ab/anno)	Produzione Pro-capite totale (Kg/ab/anno)	Impianto destinazione rifiuto indifferenziato
			Produzione Rifiuti da abitanti residenti (Kg/anno)	Produzione rifiuti da abitanti fluttuanti (Kg/anno)	Produzione Totale Rifiuti Indifferenziati (Kg/anno)	Rifiuti da Raccolta differenziata (Kg/anno)	Produzione totale di Rifiuti Urbani (Kg/anno)			
Las Plassas	A3	269	105.767		105.767	2751	108.518	403	403	Impianto Villacidro
Lunamatrona	A3	1.850	729.658		729.658	36.913	766.571	414	414	Impianto Villacidro
Mandas	A3	2.464	945.080		945.080	25.985	971.065	394	394	Impianto Villacidro
Pabillonis	A3	3.041	1.135.060		1.135.060	26.050	1.161.110	382	382	Impianto Villacidro
Pauli Arbarei	A3	717	278.130		278.130	7234	285.364	398	398	Impianto Villacidro
Samassi	A3	5.285	2.002.876		2.002.876	477.107	2.479.983	469	469	Impianto Villacidro
San Gavino Monreale	A3	9.443	4.273.400		4.273.400	143.281	4.416.681	468	468	Impianto Villacidro
Sanluri	A3	8.524	3.341.621		3.341.621	796.011	4.137.632	485	485	Impianto Villacidro
Sardara	A3	4.353	1.990.640		1.990.640	43.611	2.034.251	467	467	Impianto Villacidro
Segariu	A3	1.356	527.420		527.420	125.637	653.057	482	482	Impianto Villacidro
Selegas	A3	1.522	554.640		554.640	8.150	562.790	370	370	Impianto Villacidro
Serramanna	A3	9.545	3.707.087		3.707.087	883.069	4.590.156	481	481	Impianto Villacidro
Serrenti	A3	5.169	2.025.013		2.025.013	482.380	2.507.393	485	485	Impianto Villacidro
Setzu	A3	166	63.229		63.229	1644	64.873	391	391	Impianto Villacidro
Siddi	A3	801	306.357		306.357	7968	314.325	392	392	Impianto Villacidro
Siurgus Donigala	A3	2.186	883.200		883.200	13.895	897.095	410	410	Impianto Villacidro
Suelli	A3	1.171	439.960		439.960	11.720	451.680	386	386	Impianto Villacidro
Tuili	A3	1.178	485.840		485.840	19.120	504.960	429	429	Impianto Villacidro
Turri	A3	533	207.375		207.375	5393	212.768	399	399	Impianto Villacidro
Ussaramanna	A3	611	225.816		225.816	5873	231.689	379	379	Impianto Villacidro
Vallermosa	A3	2.005	855.180		855.180	30.590	885.770	442	442	Impianto Villacidro
Villacidro	A3	14.723	6.169.840		6.169.840	47.633	6.217.473	422	422	Impianto Villacidro
Villamar	A3	2.958	1.163.682		1.163.682	44.229	1.207.911	408	408	Impianto Villacidro
Villanovaforru	A3	698	293.800		293.800	18.330	312.130	447	447	Impianto Villacidro
Villanovafranca	A3	1.492	586.557		586.557	22158	608.715	408	408	Impianto Villacidro
Villasor	A3	7.077	3.644.340		3.644.340	199.570	3.843.910	543	543	Impianto Villacidro
Totale Ambito	A3	127.327	52.377.138	628.080	53.005.218	3.977.495	56.982.713	443	448	
Armungia	A4	581	157.780		157.780	0	157.780	272	272	Discarica Villasimius
Ballao	A4	970	257.770		257.770	12.300	270.070	278	278	Discarica Villasimius
Castiadas	A4	1.310	503.544	909.156	1.412.700	0	1.412.700	384	1078	Discarica Villasimius
Muravera	A4	4.659	2.097.840	2.069.490	4.167.330	533.466	4.700.796	565	1009	Discarica Villasimius
San Vito	A4	3.890	1.429.668	90.592	1.520.260	0	1.520.260	368	391	Discarica Villasimius
Villaputzu	A4	4.846	1.813.530	291.080	2.104.610	128.798	2.233.408	401	461	Discarica Villasimius
Villasalto	A4	1.353	362.970		362.970	0	362.970	268	268	Discarica Villasimius
Villasimius	A4	2.898	1.976.400	3.412.880	5.389.280	0	5.389.280	682	1860	Discarica Villasimius
Totale Ambito	A4	20.507	8.599.502	6.773.198	15.372.700	674.564	16.047.264	452	783	
Birori	B1	590	189.064		189.064	0	189.064	320	320	Impianto Macomer
Bitti	B1	3.482	984.551		984.551	10.720	995.271	286	286	Impianto Macomer
Bolotana	B1	3.273	911.900		911.900	0	911.900	279	279	Impianto Macomer

QUADRO ANALITICO DELLA PRODUZIONE RIFIUTI URBANI PER COMUNE ANNO 2002

Comune	Ambito	Popolazione al 31-12-2001	Produzione rifiuti indifferenziati			Differenziati	Totali	Produzione Pro-capite Residenti (Kg/ab/anno)	Produzione Pro-capite totale (Kg/ab/anno)	Impianto destinazione rifiuto indifferenziato
			Produzione Rifiuti da abitanti residenti (Kg/anno)	Produzione rifiuti da abitanti fluttuanti (Kg/anno)	Produzione Totale Rifiuti Indifferenziati (Kg/anno)	Rifiuti da Raccolta differenziata (Kg/anno)	Produzione totale di Rifiuti Urbani (Kg/anno)			
Borore	B1	2.339	940.440		940.440	42.157	982.597	420	420	Impianto Macomer
Bortigali	B1	1.539	435.128		435.128	0	435.128	283	283	Impianto Macomer
Bosa	B1	7.927	3.548.194	597.196	4.145.390	0	4.145.390	448	523	Impianto Macomer
Budoni	B1	3.928	2.087.820	2.412.340	4.500.160	0	4.500.160	532	1146	Impianto Olbia
Dorgali	B1	8.199	3.274.354	775.566	4.049.920	0	4.049.920	399	494	Impianto Macomer
Dualchi	B1	764	243.660		243.660	0	243.660	319	319	Impianto Macomer
Flussio	B1	497	168.450		168.450	0	168.450	339	339	Impianto Macomer
Fonni	B1	4.371	1.624.320		1.624.320	0	1.624.320	372	372	Impianto Macomer
Galtelli	B1	2.346	575.220		575.220	0	575.220	245	245	Impianto Macomer
Gavoi	B1	3.008	1.071.032		1.071.032	22.589	1.093.621	364	364	Impianto Macomer
Irgoli	B1	2.299	809.706	31.246	840.952	0	840.952	352	366	Impianto Macomer
Lei	B1	645	196.820		196.820	4.020	200.840	311	311	Impianto Macomer
Loculi	B1	523	190.993		190.993	0	190.993	365	365	Impianto Macomer
Lode'	B1	2.203	585.400		585.400	0	585.400	266	266	Impianto Macomer
Lodine	B1	407	145.902		145.902	2.682	148.584	365	365	Impianto Macomer
Lula	B1	1.662	546.000		546.000	4.910	550.910	331	331	Impianto Macomer
Macomer	B1	11.112	4.644.940		4.644.940	508.200	5.153.140	464	464	Impianto Macomer
Magomadas	B1	597	217.387	68.693	286.080	0	286.080	364	479	Impianto Macomer
Mamoiada	B1	2.583	681.200		681.200	0	681.200	264	264	Impianto Macomer
Modolo	B1	180	81.940		81.940	0	81.940	455	455	Impianto Macomer
Montresta	B1	646	293.180		293.180	0	293.180	454	454	Impianto Macomer
Noragugume	B1	375	139.220		139.220	0	139.220	371	371	Impianto Macomer
Nuoro	B1	36.678	16.392.580		16.392.580	427.723	16.820.303	459	459	Impianto Macomer+Discarica Ozieri
Oliena	B1	7.608	2.648.664	64.336	2.713.000	0	2.713.000	348	357	Impianto Macomer
Ollolai	B1	1.578	466.600		466.600	0	466.600	296	296	Impianto Macomer
Olzai	B1	1.048	377.544		377.544	5.380	382.924	365	365	Impianto Macomer
Onani	B1	472	133.654		133.654	0	133.654	283	283	Impianto Macomer
Onifai	B1	766	277.873		277.873	0	277.873	363	363	Impianto Macomer
Oniferi	B1	956	311.880		311.880	0	311.880	326	326	Impianto Macomer
Orani	B1	3.141	1.117.860		1.117.860	0	1.117.860	356	356	Impianto Macomer
Orgosolo	B1	4.539	1.474.780		1.474.780	15.284	1.490.064	328	328	Impianto Macomer
Orosei	B1	5.881	2.789.200	1.477.980	4.267.180	25.908	4.293.088	479	730	Impianto Macomer
Orotelli	B1	2.305	810.600		810.600	0	810.600	352	352	Impianto Macomer
Orune	B1	3.020	857.696		857.696	0	857.696	284	284	Impianto Macomer
Osidda	B1	263	78.520		78.520	0	78.520	299	299	Discarica Ozieri
Ottana	B1	2.526	752.460		752.460	0	752.460	298	298	Impianto Macomer
Posada	B1	2.398	947.088	558.572	1.505.660	0	1.505.660	395	628	Impianto Macomer+Impianto Olbia
Sagama	B1	212	63.930		63.930	0	63.930	302	302	Impianto Macomer
San Teodoro	B1	3.109	1.928.880	3.911.520	5.840.400	0	5.840.400	620	1879	Impianto Olbia
Sarule	B1	1.908	787.960		787.960	13.828	801.788	420	420	Impianto Macomer

QUADRO ANALITICO DELLA PRODUZIONE RIFIUTI URBANI PER COMUNE ANNO 2002

Comune	Ambito	Popolazione al 31-12-2001	Produzione rifiuti indifferenziati			Differenziati	Totali	Produzione Pro-capite Residenti (Kg/ab/anno)	Produzione Pro-capite totale (Kg/ab/anno)	Impianto destinazione rifiuto indifferenziato
			Produzione Rifiuti da abitanti residenti (Kg/anno)	Produzione rifiuti da abitanti fluttuanti (Kg/anno)	Produzione Totale Rifiuti Indifferenziati (Kg/anno)	Rifiuti da Raccolta differenziata (Kg/anno)	Produzione totale di Rifiuti Urbani (Kg/anno)			
Silanus	B1	2.388	668.560		668.560	14.280	682.840	286	286	Impianto Macomer
Sindia	B1	1.969	753.940		753.940	0	753.940	383	383	Impianto Macomer
Siniscola	B1	10.957	4.152.768	1.473.452	5.626.220	40.266	5.666.486	383	517	Impianto Macomer
Suni	B1	1.232	526.040		526.040	0	526.040	427	427	Impianto Macomer
Tinnura	B1	273	80.100		80.100	0	80.100	293	293	Impianto Macomer
Torpe	B1	2.723	957.420		957.420	0	957.420	352	352	Impianto Macomer+Impianto Olbia
Totale Ambito	B1	163.445	63.943.418	11.370.901	75.314.319	1.137.947	76.452.266	398	468	
Arzana	B2	2.730	716.260		716.260	0	716.260	262	262	Discarica Ozieri
Bari Sardo	B2	3.869	1.425.750	319.990	1.745.740	44.269	1.790.009	380	463	Impianto Macomer
Baunei	B2	3.888	1.174.950	211.090	1.386.040	33.490	1.419.530	311	365	Discarica Ozieri
Cardedu	B2	1.470	480.000	191.560	671.560	0	671.560	327	457	Discarica Ozieri
Elini	B2	555	164.340		164.340	0	164.340	296	296	Discarica Comunale
Gairo	B2	1.680	364.320		364.320	0	364.320	217	217	Discarica Oristano
Girasole	B2	945	375.288	33.032	408.320	4.963	413.283	402	437	Impianto Macomer
Ilbono	B2	2.293	874.978		874.978	0	874.978	382	382	Discarica Comunale
Jerzu	B2	3.355	1.321.310		1.321.310	0	1.321.310	394	394	Discarica Comunale
Lanusei	B2	5.843	2.262.264	53.336	2.315.600	0	2.315.600	387	396	Impianto Macomer
Loceri	B2	1.328	234.860		234.860	0	234.860	177	177	Impianto Macomer
Lotzorai	B2	2.111	800.019	432.010	1.232.030	0	1.232.030	379	584	Discarica Comunale
Osini	B2	946	335.405		335.405	0	335.405	355	355	Discarica Comunale
Perdasdefogu	B2	2.333	819.000		819.000	0	819.000	351	351	Discarica Perdasdefogu
Seui	B2	1.586	451.280		451.280	29.885	481.165	303	303	Impianto Macomer
Talana	B2	1.125	404.649		404.649	0	404.649	360	360	Discarica Comunale
Tertenia	B2	3.718	1.476.811	236.290	1.713.100	0	1.713.100	397	461	Discarica Comunale
Tortoli	B2	9.978	4.026.660	1.729.120	5.755.780	657.775	6.413.555	469	643	Discarica Oristano
Triei	B2	1.117	281.600		281.600	0	281.600	252	252	Discarica Ozieri
Ulassai	B2	1.614	598.190		598.190	0	598.190	371	371	Discarica Comunale
Urzulei	B2	1.443	333.260		333.260	0	333.260	231	231	Discarica Ozieri
Ussassai	B2	758	198.980		198.980	104	199.084	263	263	Discarica Oristano
Villagrande Stris.	B2	3.695	929.415		929.415	0	929.415	252	252	Discarica Comunale+Discarica Ozieri
Totale Ambito	B2	58.380	20.049.590	3.206.428	23.256.018	770.486	24.026.504	357	412	
Aritzo	B3	1.539	454.000		454.000	0	454.000	295	295	Impianto Macomer
Atzara	B3	1.312	438.805		438.805	0	438.805	334	334	Discarica Oristano
Austis	B3	960	280.640		280.640	0	280.640	292	292	Discarica Oristano
Belvi	B3	742	255.840		255.840	8.600	264.440	356	356	Impianto Macomer
Desulo	B3	2.885	922.820		922.820	0	922.820	320	320	Discarica Oristano
Escalaplano	B3	2.523	552.000		552.000	9.040	561.040	222	222	Discarica Oristano
Escolca	B3	691	191.440		191.440	10.926	202.366	293	293	Discarica Oristano
Esterzili	B3	840	153.260		153.260	0	153.260	182	182	Discarica Oristano

QUADRO ANALITICO DELLA PRODUZIONE RIFIUTI URBANI PER COMUNE ANNO 2002

Comune	Ambito	Popolazione al 31-12-2001	Produzione rifiuti indifferenziati			Differenziati	Totali	Produzione Pro-capite Residenti (Kg/ab/anno)	Produzione Pro-capite totale (Kg/ab/anno)	Impianto destinazione rifiuto indifferenziato
			Produzione Rifiuti da abitanti residenti (Kg/anno)	Produzione rifiuti da abitanti fluttuanti (Kg/anno)	Produzione Totale Rifiuti Indifferenziati (Kg/anno)	Rifiuti da Raccolta differenziata (Kg/anno)	Produzione totale di Rifiuti Urbani (Kg/anno)			
Gadoni	B3	988	327.460		327.460	0	327.460	331	331	Discarica Oristano
Genoni	B3	999	300.720		300.720	0	300.720	301	301	Discarica Oristano
Gergei	B3	1.459	536.440		536.440	8.576	545.016	374	374	Discarica Oristano
Isili	B3	3.073	1.341.660		1.341.660	63.478	1.405.138	457	457	Discarica Oristano
Laconi	B3	2.298	756.160	39.480	795.640	8.576	804.216	333	350	Discarica Oristano
Meana Sardo	B3	2.064	596.640		596.640	18.000	614.640	298	298	Discarica Oristano
Nuragus	B3	1.029	274.320		274.320	3.738	278.058	270	270	Discarica Oristano
Nurallao	B3	1.430	431.180		431.180	0	431.180	302	302	Discarica Oristano
Nurri	B3	2.431	924.440		924.440	0	924.440	380	380	Discarica Oristano
Orroli	B3	2.739	787.460		787.460	8.580	796.040	291	291	Discarica Oristano
Ortueri	B3	1.423	482.055		482.055	0	482.055	339	339	Discarica Oristano
Ovodda	B3	1.732	496.540		496.540	0	496.540	287	287	Discarica Oristano
Sadali	B3	1.054	247.260		247.260	3.669	250.929	238	238	Discarica Oristano
Serri	B3	759	292.800		292.800	2.765	295.565	389	389	Discarica Oristano
Seulo	B3	1.022	276.800		276.800	14.438	291.238	285	285	Discarica Oristano
Sorgono	B3	1.952	810.775	15.295	826.070	35.680	861.750	434	441	Discarica Oristano
Teti	B3	805	275.540		275.540	0	275.540	342	342	Discarica Oristano
Tiana	B3	580	147.980		147.980	0	147.980	255	255	Discarica Oristano
Tonara	B3	2.392	777.336	43.044	820.380	0	820.380	325	343	Discarica Oristano
Villanova Tulo	B3	1.208	313.300		313.300	8.534	321.834	266	266	Discarica Oristano
Totale Ambito	B3	42.929	13.645.671	97.819	13.743.490	204.600	13.948.090	323	325	
Abbasanta	C	2.822	909.300		909.300	43.720	953.020	338	338	Discarica Oristano
Aidomaggiore	C	542	173.180		173.180	3.204	176.384	325	325	Impianto Macomer
Albagiara	C	294	103.924		103.924	3.410	107.334	365	365	Discarica Oristano
Ales	C	1.626	609.919		609.919	18.179	628.098	386	386	Discarica Oristano
Allai	C	407	125.961		125.961	2.273	128.234	315	315	Discarica Oristano
Arborea	C	3.934	2.587.770	302.950	2.890.720	26.681	2.917.401	665	742	Discarica Oristano
Ardauli	C	1.159	380.321		380.321	4.830	385.151	332	332	Discarica Oristano
Assolo	C	484	176.564		176.564	1234	177.798	367	367	Discarica Oristano
Asuni	C	427	131.323		131.323	2.100	133.423	312	312	Discarica Oristano
Baradili	C	95	35.961		35.961	2.334	38.295	403	403	Discarica Oristano
Baratili San Pietro	C	1.254	474.200		474.200	18.080	492.280	393	393	Discarica Oristano
Baressa	C	848	309.259		309.259	8.288	317.547	374	374	Discarica Oristano
Bauladu	C	684	275.980		275.980	6.770	282.750	413	413	Discarica Oristano
Bidoni	C	157	51.684		51.684	1.670	53.354	340	340	Discarica Oristano
Bonarcado	C	1.696	705.210		705.210	8.340	713.550	421	421	Discarica Oristano
Boroneddu	C	183	60.459		60.459	700	61.159	334	334	Discarica Oristano
Busachi	C	1.619	540.900		540.900	6.511	547.411	338	338	Discarica Oristano
Cabras	C	8.772	3.884.690	474.110	4.358.800	463.566	4.822.366	496	550	Discarica Oristano

QUADRO ANALITICO DELLA PRODUZIONE RIFIUTI URBANI PER COMUNE ANNO 2002

Comune	Ambito	Popolazione al 31-12-2001	Produzione rifiuti indifferenziati			Differenziati	Totali	Produzione Pro-capite Residenti (Kg/ab/anno)	Produzione Pro-capite totale (Kg/ab/anno)	Impianto destinazione rifiuto indifferenziato
			Produzione Rifiuti da abitanti residenti (Kg/anno)	Produzione rifiuti da abitanti fluttuanti (Kg/anno)	Produzione Totale Rifiuti Indifferenziati (Kg/anno)	Rifiuti da Raccolta differenziata (Kg/anno)	Produzione totale di Rifiuti Urbani (Kg/anno)			
Cuglieri	C	3.116	993.465	332.145	1.325.610	35.695	1.361.305	330	437	Impianto Macomer
Curcuris	C	318	114.353		114.353	2.821	117.174	368	368	Discarica Oristano
Fordongianus	C	1.058	319.221		319.221	4.832	324.053	306	306	Discarica Oristano
Ghilarza	C	4.566	1.739.940		1.739.940	78.226	1.818.166	398	398	Impianto Macomer
Gonnoscodina	C	562	203.532		203.532	4.880	208.412	371	371	Discarica Oristano
Gonnosnò	C	899	323.640		323.640	5.389	329.029	366	366	Discarica Oristano
Gonnostramatza	C	957	290.320		290.320	19.310	309.630	324	324	Discarica Oristano
Marrubiu	C	4.971	1.915.712	73.990	1.989.702	24683	2.014.385	390	405	Discarica Oristano
Masullas	C	1.199	477.520		477.520	16.725	494.245	412	412	Discarica Oristano
Milis	C	1.670	682.180		682.180	4.153	686.333	411	411	Discarica Oristano
Mogorella	C	512	156.335		156.335	0	156.335	305	305	Discarica Oristano
Mogoro	C	4.758	2.202.460		2.202.460	44.145	2.246.605	472	472	Discarica Oristano
Morgongiori	C	893	339.101		339.101	5.264	344.365	386	386	Discarica Oristano
Narbolia	C	1.729	695.304	93.976	789.280	28.621	817.901	419	473	Discarica Oristano
Neoneli	C	786	261.348		261.348	2.245	263.593	335	335	Discarica Oristano
Norbello	C	1.219	401.160		401.160	24.267	425.427	349	349	Impianto Macomer
Nughedu Santa Vittoria	C	576	198.287		198.287	1.980	200.267	348	348	Discarica Oristano
Nurachi	C	1.616	663.960		663.960	14.620	678.580	420	420	Discarica Oristano
Nureci	C	394	144.919		144.919	3.999	148.918	378	378	Discarica Oristano
Ollastra Simaxis	C	1.274	475.820		475.820	5.240	481.060	378	378	Discarica Oristano
Oristano	C	31.152	16.183.752	376.248	16.560.000	558.215	17.118.215	537	550	Discarica Oristano
Palmas Arborea	C	1.339	503.000		503.000	10.741	513.741	384	384	Discarica Oristano
Pau	C	351	129.860		129.860	5.617	135.477	386	386	Discarica Oristano
Paulilatino	C	2.507	975.640		975.640	9.687	985.327	393	393	Discarica Oristano
Pompu	C	302	84.182		84.182	2.607	86.789	287	287	Discarica Oristano
Riola Sardo	C	2.137	876.347	50.233	926.580	20.165	946.745	420	443	Discarica Oristano
Ruinias	C	823	253.413		253.413	0	253.413	308	308	Discarica Oristano
Samugheo	C	3.502	1.127.810		1.127.810	46.915	1.174.725	335	335	Discarica Oristano
San Nicolò d'Arcidano	C	2.911	1.132.169	43.727	1.175.896	14588	1.190.484	394	409	Discarica Oristano
San Vero Milis	C	2.407	1.202.340	432.300	1.634.640	29.600	1.664.240	512	691	Discarica Oristano
Santa Giusta	C	4.416	2.075.867	98.333	2.174.200	80.141	2.254.341	488	510	Discarica Oristano
Santu Lussurgiu	C	2.662	830.472	16.848	847.320	7.440	854.760	315	321	Discarica Oristano
Scano di Montiferru	C	1.723	497.150		497.150	5.161	502.311	292	292	Impianto Macomer
Sedilo	C	2.442	631.820		631.820	0	631.820	259	259	Discarica Oristano+Impianto Macomer
Seneghe	C	1.969	593.020		593.020	5.614	598.634	304	304	Discarica Oristano
Senis	C	569	212.524		212.524	3.580	216.104	380	380	Discarica Oristano
Sennariolo	C	170	67.490		67.490	851	68.341	402	402	Impianto Macomer
Siamaggiore	C	999	487.620		487.620	21.970	509.590	510	510	Discarica Oristano
Siamanna	C	862	325.322		325.322	6.460	331.782	385	385	Discarica Oristano
Siapiccia	C	376	140.438		140.438	2.586	143.024	380	380	Discarica Oristano

QUADRO ANALITICO DELLA PRODUZIONE RIFIUTI URBANI PER COMUNE ANNO 2002

Comune	Ambito	Popolazione al 31-12-2001	Produzione rifiuti indifferenziati			Differenziati	Totali	Produzione Pro-capite Residenti (Kg/ab/anno)	Produzione Pro-capite totale (Kg/ab/anno)	Impianto destinazione rifiuto indifferenziato
			Produzione Rifiuti da abitanti residenti (Kg/anno)	Produzione rifiuti da abitanti fluttuanti (Kg/anno)	Produzione Totale Rifiuti Indifferenziati (Kg/anno)	Rifiuti da Raccolta differenziata (Kg/anno)	Produzione totale di Rifiuti Urbani (Kg/anno)			
Simala	C	399	144.559		144.559	5.212	149.771	375	375	Discarica Oristano
Simaxis	C	2.158	984.600		984.600	26.020	1.010.620	468	468	Discarica Oristano
Sini	C	594	220.795		220.795	7.543	228.338	384	384	Discarica Oristano
Siris	C	247	70.018		70.018	3.074	73.092	296	296	Discarica Oristano
Soddi	C	141	48.109		48.109	0	48.109	341	341	Discarica Oristano
Solarussa	C	2.493	875.400		875.400	41.294	916.694	368	368	Discarica Oristano
Sorradile	C	499	164.155		164.155	5.290	169.445	340	340	Discarica Oristano
Tadasuni	C	198	65.662		65.662	2.390	68.052	344	344	Discarica Oristano
Terralba	C	10.201	4.803.093	345.827	5.148.920	0	5.148.920	471	505	Discarica Oristano
Tramatza	C	998	470.300		470.300	21.032	491.332	492	492	Discarica Oristano
Tresnuraghes	C	1.294	562.935	116.755	679.690	3.748	683.438	438	528	Impianto Macomer
Ulà Tirso	C	633	211.939		211.939	1.230	213.169	337	337	Discarica Oristano
Uras	C	3.094	1.270.301		1.270.301	15759	1.286.060	416	416	Discarica Oristano
Usellus	C	935	339.101		339.101	14.506	353.607	378	378	Discarica Oristano
Villa Sant'Antonio	C	454	165.056		165.056	8.376	173.432	382	382	Discarica Oristano
Villa Verde	C	393	143.122		143.122	3.301	146.423	373	373	Discarica Oristano
Villanova Truschedu	C	316	98.420		98.420	0	98.420	311	311	Discarica Oristano
Villaurbana	C	1.792	582.020		582.020	15.176	597.196	333	333	Discarica Oristano
Zeddiani	C	1.182	484.380		484.380	23.629	508.009	430	430	Discarica Oristano
Zerfaliu	C	1.163	486.680		486.680	11.120	497.800	428	428	Discarica Oristano
Totale Ambito	C	152.879	64.656.063	2.757.442	67.413.505	1.989.622	69.403.127	436	454	
Alghero	D1	38.393	17.863.680	5.237.610	23.101.290	1.251.759	24.353.049	498	634	Discarica Scala Erre SS
Anela	D1	812	263.190		263.190	8.300	271.490	334	334	Discarica Bono
Ardara	D1	848	269.180		269.180	0	269.180	317	317	Discarica Ozieri
Banari	D1	676	246.540		246.540	0	246.540	365	365	Discarica Ozieri
Benetutti	D1	2.169	840.590		840.590	31.530	872.120	402	402	Discarica Bono
Bessude	D1	500	139.560		139.560	9.520	149.080	298	298	Discarica Ozieri
Bonnanaro	D1	1.126	437.940		437.940	8.500	446.440	396	396	Discarica Ozieri
Bono	D1	3.801	1.468.356	65.734	1.534.090	0	1.534.090	386	404	Discarica Bono
Bonorva	D1	4.094	1.326.360		1.326.360	0	1.326.360	324	324	Impianto Macomer
Borutta	D1	320	129.080		129.080	5.633	134.713	421	421	Discarica Ozieri
Bottidda	D1	801	324.550		324.550	10.997	335.547	419	419	Discarica Bono
Bultei	D1	1.200	458.220		458.220	7.481	465.701	388	388	Discarica Bono
Burgos	D1	1.066	262.160		262.160	9.189	271.349	255	255	Discarica Bono
Cargeghe	D1	594	265.723		265.723	1.061	266.784	449	449	Discarica Scala Erre SS
Cheremule	D1	528	194.895		194.895	5.746	200.641	380	380	Discarica Ozieri
Codrongianos	D1	1.280	512.430		512.430	1.940	514.370	402	402	Discarica Scala Erre SS
Cossoine	D1	980	274.680		274.680	12.751	287.431	293	293	Impianto Macomer
Esporlatu	D1	472	182.990		182.990	0	182.990	388	388	Discarica Bono

QUADRO ANALITICO DELLA PRODUZIONE RIFIUTI URBANI PER COMUNE ANNO 2002

Comune	Ambito	Popolazione al 31-12-2001	Produzione rifiuti indifferenziati			Differenziati	Totali	Produzione Pro-capite Residenti (Kg/ab/anno)	Produzione Pro-capite totale (Kg/ab/anno)	Impianto destinazione rifiuto indifferenziato
			Produzione Rifiuti da abitanti residenti (Kg/anno)	Produzione rifiuti da abitanti fluttuanti (Kg/anno)	Produzione Totale Rifiuti Indifferenziati (Kg/anno)	Rifiuti da Raccolta differenziata (Kg/anno)	Produzione totale di Rifiuti Urbani (Kg/anno)			
Florinas	D1	1.569	614.193		614.193	3.228	617.421	394	394	Discarica Scala Erre SS
Giave	D1	690	267.040		267.040	2.705	269.745	391	391	Impianto Macomer
Illorai	D1	1.117	374.650		374.650	0	374.650	335	335	Discarica Bono
Ittireddu	D1	581	173.680		173.680	0	173.680	299	299	Discarica Ozieri
Ittiri	D1	9.033	3.432.270		3.432.270	112.548	3.544.818	392	392	Discarica Scala Erre SS
Mara	D1	804	188.000		188.000	10.000	198.000	246	246	Impianto Macomer
Monteleone Rocca Doria	D1	134	67.440		67.440	0	67.440	503	503	Impianto Macomer
Mores	D1	2.074	729.760		729.760	32.480	762.240	368	368	Discarica Ozieri
Muros	D1	761	316.278		316.278	0	316.278	416	416	Discarica Scala Erre SS
Nughedu di San Nicolò	D1	1.014	285.660		285.660	0	285.660	282	282	Discarica Ozieri
Nule	D1	1.569	618.290		618.290	3.747	622.037	396	396	Discarica Bono
Olmedo	D1	2.851	1.094.736	28.484	1.123.220	54.110	1.177.330	403	413	Discarica Scala Erre SS
Oschiri	D1	3.741	1.326.180		1.326.180	6.773	1.332.953	356	356	Discarica Ozieri
Osilo	D1	3.495	1.249.680		1.249.680	0	1.249.680	358	358	Discarica Scala Erre SS
Ossi	D1	5.717	2.251.280		2.251.280	86.490	2.337.770	409	409	Discarica Scala Erre SS
Ozieri	D1	11.324	4.023.140		4.023.140	223.680	4.246.820	375	375	Discarica Ozieri
Padria	D1	830	298.360		298.360	11.878	310.238	374	374	Impianto Macomer
Pattada	D1	3.502	1.126.540		1.126.540	10.640	1.137.180	325	325	Discarica Ozieri
Ploaghe	D1	4.804	1.833.940		1.833.940	19.550	1.853.490	386	386	Discarica Ozieri
Porto Torres	D1	21.051	10.427.786	290.176	10.717.962	405.984	11.123.946	515	528	Discarica Monte Rosè SS+Discarica Scala Erre SS
Pozzomaggiore	D1	3.004	981.264	34.136	1.015.400	48.950	1.064.350	343	354	Impianto Macomer
Putifigari	D1	702	227.780		227.780	0	227.780	324	324	Discarica Scala Erre SS
Romana	D1	624	204.640		204.640	3.326	207.966	333	333	Impianto Macomer
Sassari	D1	120.690	61.790.480		61.790.480	1.723.407	63.513.887	526	526	Discarica Scala Erre SS
Semestene	D1	225	73.360		73.360	0	73.360	326	326	Impianto Macomer
Sennori	D1	7.363	2.886.940		2.886.940	0	2.886.940	392	392	Discarica Scala Erre SS
Siligo	D1	1.015	369.000		369.000	9.419	378.419	373	373	Discarica Ozieri
Sorso	D1	12.820	6.357.150	1.282.680	7.639.830	0	7.639.830	496	596	Discarica Scala Erre SS
Stintino	D1	1.121	637.020	1.476.720	2.113.740	0	2.113.740	568	1886	Discarica Scala Erre SS
Thiesi	D1	3.132	1.381.460		1.381.460	45.494	1.426.954	456	456	Discarica Ozieri
Tissi	D1	1.878	732.817		732.817	1.480	734.297	391	391	Discarica Scala Erre SS
Torralba	D1	1.018	418.265		418.265	8.490	426.755	419	419	Discarica Ozieri
Tula	D1	1.667	466.100		466.100	9.180	475.280	285	285	Discarica Ozieri
Uri	D1	3.049	1.174.460		1.174.460	24.224	1.198.684	393	393	Discarica Scala Erre SS
Usini	D1	3.744	1.350.630		1.350.630	65.030	1.415.660	378	378	Discarica Scala Erre SS
Villanova Monteleone	D1	2.585	937.130		937.130	22.578	959.708	371	371	Discarica Scala Erre SS
Totale Ambito	D1	300.958	136.147.523	8.415.540	144.563.063	4.309.796	148.872.859	467	495	
Alà dei Sardi	D2	1.943	780.600		780.600	8.980	789.580	406	406	Impianto Olbia
Arzachena	D2	10.777	6.172.500	7.348.000	13.520.500	123.190	13.643.690	584	1266	Impianto Olbia

QUADRO ANALITICO DELLA PRODUZIONE RIFIUTI URBANI PER COMUNE ANNO 2002

Comune	Ambito	Popolazione al 31-12-2001	Produzione rifiuti indifferenziati			Differenziati	Totali	Produzione Pro-capite Residenti (Kg/ab/anno)	Produzione Pro-capite totale (Kg/ab/anno)	Impianto destinazione rifiuto indifferenziato
			Produzione Rifiuti da abitanti residenti (Kg/anno)	Produzione rifiuti da abitanti fluttuanti (Kg/anno)	Produzione Totale Rifiuti Indifferenziati (Kg/anno)	Rifiuti da Raccolta differenziata (Kg/anno)	Produzione totale di Rifiuti Urbani (Kg/anno)			
Berchidda	D2	3.158	1.072.100		1.072.100	0	1.072.100	339	339	Impianto Olbia
Buddusò	D2	4.136	1.640.300		1.640.300	0	1.640.300	397	397	Impianto Olbia
Golfo Aranci	D2	1.962	1.216.080	1.647.200	2.863.280	0	2.863.280	620	1459	Impianto Olbia
La Maddalena	D2	11.390	6.488.160	1.929.180	8.417.340	200.398	8.617.738	587	757	Impianto Olbia
Loiri Porto San Paolo	D2	2.209	1.237.860	1.019.520	2.257.380	9.600	2.266.980	565	1026	Impianto Olbia
Monti	D2	2.437	922.820		922.820	0	922.820	379	379	Impianto Olbia
Olbia	D2	45.442	26.166.960	8.937.320	35.104.280	1.019.873	36.124.153	598	795	Impianto Olbia
Padru	D2	2.110	834.560		834.560	5.480	840.040	398	398	Impianto Olbia
Palau	D2	3.461	2.245.200	2.680.200	4.925.400	64.088	4.989.488	667	1442	Impianto Olbia
Santa Teresa di Gallura	D2	4.343	2.618.820	2.423.660	5.042.480	34.794	5.077.274	611	1169	Impianto Olbia
Sant'Antonio di Gallura	D2	1.624	675.240		675.240	0	675.240	416	416	Impianto Olbia
Telti	D2	1.965	810.540		810.540	11.000	821.540	418	418	Impianto Olbia
Totale Ambito	D2	96.957	52.881.740	25.985.080	78.866.820	1.477.403	80.344.223	561	829	
Aggius	D3	1.685	669.640		669.640	0	669.640	397	397	Impianto Tempio
Aglientu	D3	1.093	532.971	750.289	1.283.260	10.793	1.294.053	497	1184	Impianto Tempio
Badesi	D3	1.843	759.353	345.077	1.104.430	0	1.104.430	412	599	Impianto Tempio
Bortigiadas	D3	891	272.800		272.800	0	272.800	306	306	Impianto Tempio
Bulzi	D3	634	259.959		259.959	10.051	270.010	426	426	Impianto Tempio
Calangianus	D3	4.635	1.802.760		1.802.760	0	1.802.760	389	389	Impianto Tempio
Castelsardo	D3	5.405	2.125.543	1.035.233	3.160.776	16.180	3.176.956	396	588	Impianto Tempio
Chiararamonti	D3	1.917	772.632		772.632	3.672	776.304	405	405	Impianto Tempio
Erula	D3	802	321.930		321.930	7.301	329.231	411	411	Impianto Tempio
Laerru	D3	1.026	303.702		303.702	2.090	305.792	298	298	Impianto Tempio
Luogosanto	D3	1.825	672.280		672.280	1.530	673.810	369	369	Impianto Tempio
Luras	D3	2.655	933.440		933.440	0	933.440	352	352	Impianto Tempio
Martis	D3	628	263.580		263.580	0	263.580	420	420	Impianto Tempio
Nulvi	D3	3.004	903.240		903.240	35.150	938.390	312	312	Impianto Tempio
Perfugas	D3	2.491	1.026.152		1.026.152	0	1.026.152	412	412	Impianto Tempio
Santa Maria Coghinas	D3	1.434	601.287	25.173	626.460	8.000	634.460	425	442	Impianto Tempio
Sedini	D3	1.459	434.819		434.819	9.950	444.769	305	305	Impianto Tempio
Tempio Pausania	D3	13.982	6.365.180		6.365.180	195.945	6.561.125	469	469	Impianto Tempio
Tergu	D3	572	224.840		224.840	0	224.840	393	393	Impianto Tempio
Trinità d'Agultu e Vignola	D3	2.029	768.288	966.812	1.735.100	8.016	1.743.116	383	859	Impianto Tempio
Valledoria	D3	3.704	1.807.296	818.024	2.625.320	0	2.625.320	488	709	Impianto Tempio
Viddalba	D3	1.713	697.381		697.381	13.390	710.771	415	415	Impianto Tempio
Totale Ambito	D3	55.427	22.519.074	3.940.607	26.459.681	322.068	26.781.749	412	483	
Totali		1.630.847	736.649.711	73.336.636	809.986.347	23.377.140	833.363.487	466	511	

QUADRO ANALITICO DELLA RACCOLTA DIFFERENZIATA DEI RIFIUTI URBANI PER COMUNE NEL 2002

Raccolta differenziata per tipologia di materiale (Kg/anno)													
comune	Ambito	Popolazione al 31-12-2001	Attiv. RD	organico	vetro	carta	plastica	Ingombranti/ metalli e altro	Ex Rup e altri pericolosi	Totale RD	% RD	Gettito RD (Kg/ab/anno)	Note
Assemini	A1	23.993	SI		28.116	24.100	5.757	121.640	362	179.975	1,67	7,50	Dati acquisiti anche dalla ditta di raccolta
Barrali	A1	1.082	SI		4.800					4.800	1,29	4,44	
Burcei	A1	2.979	SI		6.160	2.240	130	18.720	36	27.286	3,28	9,16	
Cagliari	A1	163.671	SI		386.580			1.187.082	1.949	1.575.611	1,63	9,63	
Capoterra	A1	21.399	SI		2.760	6.020	2.120	89.160	560	100.620	0,91	4,70	Dati acquisiti anche dalla ditta di raccolta
Decimomannu	A1	6.822	SI		13.800	10.730	2.625	39.265	53	66.473	1,88	9,74	Dati acquisiti anche dalla ditta di raccolta
Decimoputzu	A1	4.020	SI		17.000			22.000		39.000	2,13	9,70	
Dolianova	A1	7.987	SI		71.360			119.255	57	190.672	5,00	23,87	Dati acquisiti solo dalla ditta di raccolta
Domus de Maria	A1	1.542								0	0,00	0,00	Dati non forniti
Donori	A1	2.141	SI		16.600	3.960	125	16.511	530	37.726	5,24	17,62	Stima ingombranti e vetro (*)
Elmas	A1	7.932	SI		53.020	87.270	25.480	80.425	678	246.873	5,28	31,12	Dati acquisiti anche dalla ditta di raccolta
Maracalagonis	A1	6.774	SI	34.600	6.000			6.700	3.000	50.300	1,31	7,43	
Monastir	A1	4.502	SI		10.330	11.000	2.338	46.800	53	70.521	3,09	15,66	
Monserrato	A1	20.826	SI		60.700	76.890	13.770	133.140	2.790	287.290	2,91	13,79	
Nuraminis	A1	2.828	SI		16.400			7.800	54	24.254	1,90	8,58	Dati acquisiti anche dalla ditta di raccolta
Ortacesus	A1	1.008	SI		3.860			5.580		9.440	1,85	9,37	
Pimentel	A1	1.241	SI						1.600	1.600	0,35	1,29	
Pula	A1	6.514	SI		69.480	17.410	4.790	133.745	1.446	226.871	3,12	34,83	Dati acquisiti anche dalla ditta di raccolta
Quartu Sant'Elena	A1	68.091	SI		348.200	949.528	73.320	494.650	5.061	1.870.759	5,15	27,47	Dati acquisiti solo dalle ditte di raccolta
Quartucciu	A1	10.808	SI		5.440			40.915		46.355	1,07	4,29	Dati acquisiti solo dalla ditta di raccolta
Samatzai	A1	1.747	SI		20.880	5.000		17.080		42.960	6,59	24,59	Dati acquisiti anche dalla ditta di raccolta
San Basilio	A1	1.414								0	0,00	0,00	Dati non forniti
San Nicolò Gerrei	A1	977	SI					13.600	400	14.000	4,47	14,33	
San Sperate	A1	6.815	SI		61.320	744.550	19.900	56.798	110	882.678	21,86	129,52	Include imballaggi secondari
Sant'Andrea Frius	A1	1.894								0	0,00	0,00	Dati non forniti
Sarroch	A1	5.246	SI		2.040	3.600	1.510	21.600	80	28.830	0,96	5,50	Dati acquisiti anche dalla ditta di raccolta
Selargius	A1	27.592	SI		63.160	270.540	16.920	242.633	520	593.773	4,58	21,52	
Senorbi	A1	4.394	SI		52.955	116.455	44.082	49.007	17	262.516	12,71	59,74	Nel consorzio CISA dal giugno 2002
Serdiana	A1	2.279	SI					1.726		1.726	0,13	0,76	
Sestu	A1	15.267	SI		53.900	59.930	14.185	77.770	1.091	206.876	2,59	13,55	Dati acquisiti anche dalla ditta di raccolta
Settimo San Pietro	A1	5.943	SI		4.482	1.980				6.462	0,28	1,09	Dati acquisiti solo dalla ditta di raccolta
Silius	A1	1.381	SI					2.900		2.900	0,67	2,10	
Sinnai	A1	15.262	SI	21.000		8.720		124.695	600	155.015	2,08	10,16	
Soleminis	A1	1.587	NO							0	0,00	0,00	
Ussana	A1	3.746	SI		12.780	1.150		11.350	66	25.346	1,47	6,77	Dati acquisiti solo dalla ditta di raccolta
Uta	A1	6.686	SI		4.770		175	40.150		45.095	1,49	6,74	
Villa San Pietro	A1	1.781	NO							0	0,00	0,00	
Villaspeciosa	A1	1.941	SI		16.480	10.900	4.970	15.890		48.240	5,10	24,85	
Totale Ambito	A1	472.112		55.600	1.413.373	2.411.973	232.197	3.238.587	21.113	7.372.843	2,92	15,62	
Buggerru	A2	1.159								0	0,00	0,00	Dati non forniti
Calasetta	A2	2.745	SI		22.760					22.760	1,28	8,29	Dati acquisiti solo dalla ditta di conferimento
Carbonia	A2	30.425	SI		62.640	14.320	12.760	252.330	1.130	343.180	2,13	11,28	Dati acquisiti anche dalla ditta di raccolta
Carloforte	A2	6.436	SI		13.160	4.350	1.940	47.570	36	67.056	1,82	10,42	Dati acquisiti anche dalla ditta di conferimento
Domusnovas	A2	6.584	SI		10.210	4.380	2.970	31.988		49.548	1,64	7,53	
Fluminimaggiore	A2	3.129	SI		560			37.470	400	38.430	2,63	12,28	
Giba	A2	2.092	SI		3.480	950	670			5.100	0,51	2,44	
Gonnesa	A2	5.174	SI		10.983	5.680	3.080			19.743	0,81	3,82	Dati acquisiti solo dalla ditta di conferimento
Iglesias	A2	28.167	SI			66.580		99.350	291	166.221	1,24	5,90	Dati acquisiti solo dalla ditta di raccolta

QUADRO ANALITICO DELLA RACCOLTA DIFFERENZIATA DEI RIFIUTI URBANI PER COMUNE NEL 2002

comune	Ambito	Popolazione al 31-12-2001	Attiv. RD	Raccolta differenziata per tipologia di materiale (Kg/anno)					Ex Rup e altri pericolosi	Totale RD	% RD	Gettito RD (Kg/ab/anno)	Note
				organico	vetro	carta	plastica	Ingombranti/ metalli e altro					
Masainas	A2	1.473	SI					17.700		17.700	2,86	12,02	
Musei	A2	1.499	NO							0	0,00	0,00	
Narcao	A2	3.361								0	0,00	0,00	Dati non forniti
Nuxis	A2	1.707	SI	1.600				4.980		6.580	1,20	3,85	
Perdaxius	A2	1.463	SI		6.950			5.820		12.770	2,92	8,73	Stima ingombranti (*)
Piscinas	A2	885	NO							0	0,00	0,00	
Portoscuso	A2	5.390	SI		4.900			65.069	1.600	71.569	2,28	13,28	
San Giovanni Suergiu	A2	6.113	SI			460				460	0,02	0,08	Dati acquisiti solo dalla ditta di conferimento
Santadi	A2	3.763	SI		11.283	7.190	1.110	21.885	115	41.583	2,58	11,05	Stima plastica (*)
Sant'Anna Arresi	A2	2.575	SI		10.100	4.640	240	15.175		30.155	2,22	11,71	Dati acquisiti solo dalla ditta di raccolta
Sant'Antioco	A2	11.734	SI		15.460		3.840	99.765	95	119.160	1,92	10,16	Dati acquisiti solo dalla ditta di raccolta
Siliqua	A2	4.133	SI			2.350	1.070			3.420	0,19	0,83	Dati acquisiti solo dalla ditta di conferimento
Teulada	A2	3.979	SI		47.380	21.500	6.630	21.450	194	97.154	5,63	24,42	Dati acquisiti anche dalla ditta di raccolta
Tratalias	A2	1.121	SI					8.718		8.718	1,93	7,78	Stima ingombrante (*)
Villamassargia	A2	3.706	SI				150	17.760		17.910	1,27	4,83	Dati acquisiti solo dalla ditta di conferimento
Villaperuccio	A2	1.113	SI		1.100					1.100	0,24	0,99	
Totale Ambito	A2	139.926		1.600	220.966	132.400	34.460	747.030	3.861	1.140.317	1,67	8,15	
Arbus	A3	7.012	SI		18.550	5.160	1.740	47.070		72.520	1,98	10,34	Dati acquisiti anche dalla ditta di raccolta
Barumini	A3	1.419	SI		7.340	2.563	571	3.392	24	13.890	2,53	9,79	
Collinas	A3	1.008	SI		7.100	3.200	770	14.940	180	26.190	7,19	25,98	
Furtei	A3	1.713	SI		37.212	70.548	28.475	23.065	13	159.313	19,24	93,00	Consorzio CISA
Genuri	A3	385	SI		2.069	722	161	956	7	3.915	2,53	10,17	
Gesico	A3	989	SI					12.060		12.060	3,20	12,19	
Gesturi	A3	1.426	SI					3.630		3.630	0,72	2,55	
Goni	A3	552	NO							0	0,00	0,00	
Gonnosfanadiga	A3	6.955	SI		23.200	13.250	2.505	15.000		53.955	1,75	7,76	Dati acquisiti solo dalla ditta di raccolta
Guamaggiore	A3	1.077	NO							0	0,00	0,00	
Guasila	A3	2.968								0	0,00	0,00	Dati non forniti
Guspini	A3	12.686	SI		53.370	34.350	13.580	40.220	4.200	145.720	2,69	11,49	Dati acquisiti anche dalla ditta di raccolta
Las Plassas	A3	269	SI		1.454	508	113	672	4	2.751	2,54	10,23	
Lunamatrona	A3	1.850	SI		7.829	7.729	753	20.602		36.913	4,82	19,95	Consorzio Villamar
Mandas	A3	2.464	SI		5.210		1.185	19.500	90	25.985	2,68	10,55	
Pabillonis	A3	3.041	SI		9.100	4.080	870	12.000		26.050	2,24	8,57	
Pauli Arbarei	A3	717	SI		3.823	1.335	297	1.766	13	7.234	2,54	10,09	Consorzio Pauli Arbarei capofila
Samassi	A3	5.285	SI		111.441	211.275	85.276	69.074	41	477.107	19,24	90,28	Consorzio CISA
San Gavino Monreale	A3	9.443	SI		24.024	16.660	6.520	96.077		143.281	3,24	15,17	
Sanluri	A3	8.524	SI		185.929	352.493	142.276	115.245	68	796.011	19,24	93,38	Consorzio CISA
Sardara	A3	4.353	SI		5.800	7.460	3.600	26.654	97	43.611	2,14	10,02	
Segariu	A3	1.356	SI		29.346	55.635	22.456	18.189	11	125.637	19,24	92,65	Consorzio CISA
Selegas	A3	1.522	SI					8.000	150	8.150	1,45	5,35	
Serramanna	A3	9.545	SI		206.264	391.044	157.836	127.849	76	883.069	19,24	92,52	Consorzio CISA
Serrenti	A3	5.169	SI		112.673	213.610	86.219	69.837	41	482.380	19,24	93,32	Consorzio CISA
Setzu	A3	166	SI		869	303	68	401	3	1.644	2,53	9,90	Consorzio Pauli Arbarei capofila
Siddi	A3	801	SI		4.211	1.470	327	1.946	14	7.968	2,53	9,95	Consorzio Pauli Arbarei capofila
Siurgus Donigala	A3	2.186	SI		10.510		3.295		90	13.895	1,55	6,36	Compresa C.M.
Suelli	A3	1.171	SI		5.220			6.500		11.720	2,59	10,01	Stima vetro (*)
Tuili	A3	1.178	SI		5.840	520		12.760	0	19.120	3,79	16,23	Dati acquisiti anche dalla ditta di raccolta
Turri	A3	533	SI		2.850	995	222	1.316	10	5.393	2,53	10,12	Consorzio Pauli Arbarei capofila

QUADRO ANALITICO DELLA RACCOLTA DIFFERENZIATA DEI RIFIUTI URBANI PER COMUNE NEL 2002

Raccolta differenziata per tipologia di materiale (Kg/anno)													
comune	Ambito	Popolazione al 31-12-2001	Attiv. RD	organico	vetro	carta	plastica	Ingombranti/ metalli e altro	Ex Rup e altri pericolosi	Totale RD	% RD	Gettito RD (Kg/ab/anno)	Note
Ussaramanna	A3	611	SI		3.104	1.084	241	1.434	10	5.873	2,53	9,61	Consorzio Pauli Arbarei capofila
Vallermosa	A3	2.005	SI		2.530	1.610	580	25.870		30.590	3,45	15,26	
Villacidro	A3	14.723	SI		18.880	19.950	6.000	2.803		47.633	0,77	3,24	
Villamar	A3	2.958	SI		11.529	12.477	1.321	18.902		44.229	3,66	14,95	Consorzio Villamar
Villanovaforru	A3	698	SI		1.450	4.200	700	11.680	300	18.330	5,87	26,26	
Villanovafranca	A3	1.492	SI		5.811	6.214	606	9.527		22.158	3,64	14,85	Consorzio Villamar
Villasor	A3	7.077	SI		39.580	90.740	21.730	47.410	110	199.570	5,19	28,20	Dati acquisiti solo dalla ditta di raccolta
Totale Ambito	A3	127.327		0	964.118	1.531.185	590.293	886.347	5.552	3.977.495	6,98	31,24	
Armungia	A4	581								0	0,00	0,00	Dati non forniti
Ballao	A4	970	SI					12.300		12.300	4,55	12,68	
Castiadas	A4	1.310	NO							0	0,00	0,00	
Muravera	A4	4.659	SI	358.100	56.460	28.160	14.710	75.930	106	533.466	11,35	114,50	Dati acquisiti solo dalla ditta di raccolta
San Vito	A4	3.890	NO							0	0,00	0,00	
Villaputzu	A4	4.846	SI	0	42.660		10.380	73.895	1.863	128.798	5,77	26,58	Dati acquisiti anche dalla ditta di raccolta
Villasalto	A4	1.353								0	0,00	0,00	Dati non forniti
Villasimius	A4	2.898								0	0,00	0,00	Dati non forniti
Totale Ambito	A4	20.507		358.100	99.120	28.160	25.090	162.125	1.969	674.564	4,20	32,89	
Birori	B1	590	NO							0	0,00	0,00	
Bitti	B1	3.482	SI					10.720		10.720	1,08	3,08	
Bolotana	B1	3.273								0	0,00	0,00	Dati non forniti
Borore	B1	2.339	SI		7.909	5.346	352	28.450	100	42.157	4,29	18,02	Stima plastica (*)
Bortigali	B1	1.539	NO							0	0,00	0,00	
Bosa	B1	7.927	NO							0	0,00	0,00	
Budoni	B1	3.928								0	0,00	0,00	Dati non forniti
Dorgali	B1	8.199	SI							0	0,00	0,00	Dati non forniti
Dualchi	B1	764	NO							0	0,00	0,00	
Flussio	B1	497	NO							0	0,00	0,00	
Fonni	B1	4.371								0	0,00	0,00	Dati non forniti
Galtelli	B1	2.346	NO							0	0,00	0,00	
Gavoi	B1	3.008	SI					22.589		22.589	2,07	7,51	
Irgoli	B1	2.299								0	0,00	0,00	Dati non forniti
Lei	B1	645	SI		4.020					4.020	2,00	6,23	Dati acquisiti solo dalla ditta di raccolta
Loculi	B1	523	NO							0	0,00	0,00	
Lode'	B1	2.203								0	0,00	0,00	Dati non forniti
Lodine	B1	407	SI					2.682		2.682	1,81	6,59	
Lula	B1	1.662	SI		2.500	2.410				4.910	0,89	2,95	Dati acquisiti solo dalla ditta di conferimento
Macomer	B1	11.112	SI	175.350	77.150	127.040	10.730	117.930		508.200	9,86	45,73	
Magomadas	B1	597	NO							0	0,00	0,00	
Mamoiada	B1	2.583								0	0,00	0,00	Dati non forniti
Modolo	B1	180	NO							0	0,00	0,00	
Montresta	B1	646	NO							0	0,00	0,00	
Noragugume	B1	375	NO							0	0,00	0,00	
Nuoro	B1	36.678	SI		5.637	47.640	15.000	357.686	1.760	427.723	2,54	11,66	
Oliena	B1	7.608	NO							0	0,00	0,00	
Ollolai	B1	1.578								0	0,00	0,00	Dati non forniti
Olzai	B1	1.048	SI					5.380		5.380	1,40	5,13	
Onani	B1	472	NO							0	0,00	0,00	
Onifai	B1	766	NO							0	0,00	0,00	

QUADRO ANALITICO DELLA RACCOLTA DIFFERENZIATA DEI RIFIUTI URBANI PER COMUNE NEL 2002

Raccolta differenziata per tipologia di materiale (Kg/anno)													
comune	Ambito	Popolazione al 31-12-2001	Attiv. RD	organico	vetro	carta	plastica	Ingombranti/ metalli e altro	Ex Rup e altri pericolosi	Totale RD	% RD	Gettito RD (Kg/ab/anno)	Note
Oniferi	B1	956	NO							0	0,00	0,00	
Orani	B1	3.141	NO							0	0,00	0,00	
Orgosolo	B1	4.539	SI		6.000	9.000	192	92		15.284	1,03	3,37	
Orosei	B1	5.881	SI					25.908		25.908	0,60	4,41	Dati acquisiti solo dalla ditta di raccolta
Orotelli	B1	2.305	SI							0	0,00	0,00	
Orune	B1	3.020	NO							0	0,00	0,00	
Osidda	B1	263								0	0,00	0,00	Dati non forniti
Ottana	B1	2.526								0	0,00	0,00	Dati non forniti
Posada	B1	2.398								0	0,00	0,00	Dati non forniti
Sagama	B1	212	NO							0	0,00	0,00	
San Teodoro	B1	3.109								0	0,00	0,00	Dati non forniti
Sarule	B1	1.908	SI		7.810	5.800	218			13.828	1,72	7,25	
Silanus	B1	2.388	SI		13.910	370				14.280	2,09	5,98	Dati acquisiti solo dalla ditta di raccolta
Sindia	B1	1.969								0	0,00	0,00	Dati non forniti
Siniscola	B1	10.957	SI					40.154	112	40.266	0,71	3,67	Dati acquisiti anche dalla ditta di conferimento
Suni	B1	1.232	NO							0	0,00	0,00	
Tinnura	B1	273	NO							0	0,00	0,00	
Torpe	B1	2.723								0	0,00	0,00	Dati non forniti
Totale Ambito	B1	163.445		175.350	124.936	197.606	26.492	611.591	1.972	1.137.947	1,49	6,96	
Arzana	B2	2.730	NO							0	0,00	0,00	
Bari Sardo	B2	3.869	SI					44.168	101	44.269	2,47	11,44	Dati acquisiti solo dalla ditta di raccolta
Baunei	B2	3.888	SI		12.900	19.650	870		70	33.490	2,36	8,61	Stima plastica (*)
Cardedu	B2	1.470	NO							0	0,00	0,00	
Elini	B2	555								0	0,00	0,00	Dati non forniti
Gairo	B2	1.680	NO							0	0,00	0,00	
Girasole	B2	945	SI		3.323	1.640				4.963	1,20	5,25	Dati acquisiti solo dalla ditta di conferimento
Ilbono	B2	2.293	NO							0	0,00	0,00	
Jerzu	B2	3.355	NO							0	0,00	0,00	
Lanusei	B2	5.843	NO							0	0,00	0,00	
Loceri	B2	1.328	NO							0	0,00	0,00	
Lotzorai	B2	2.111								0	0,00	0,00	Dati non forniti
Osini	B2	946	NO							0	0,00	0,00	
Perdasdefogu	B2	2.333	NO							0	0,00	0,00	
Seui	B2	1.586	SI		6.800			23.000	85	29.885	6,21	18,84	Stima vetro e batterie (*)
Talana	B2	1.125	NO							0	0,00	0,00	
Tertenia	B2	3.718								0	0,00	0,00	Dati non forniti
Tortoli	B2	9.978	SI		182.500	234.700	58.492	181.908	175	657.775	10,26	65,92	Dati acquisiti solo dalla ditta di raccolta
Triei	B2	1.117								0	0,00	0,00	Dati non forniti
Ulassai	B2	1.614								0	0,00	0,00	Dati non forniti
Urzulei	B2	1.443	NO							0	0,00	0,00	
Ussassai	B2	758	SI		40			64		104	0,05	0,14	
Villagrande Stris.	B2	3.695								0	0,00	0,00	Dati non forniti
Totale Ambito	B2	58.380		0	205.563	255.990	59.362	249.140	431	770.486	3,21	13,20	
Aritzo	B3	1.539								0	0,00	0,00	Dati non forniti
Atzara	B3	1.312								0	0,00	0,00	Dati non forniti
Austis	B3	960	SI							0	0,00	0,00	Dati non forniti
Belvi	B3	742	SI		3.600			5.000		8.600	3,25	11,59	Stima vetro, ingombranti (*)
Desulo	B3	2.885								0	0,00	0,00	Dati non forniti

QUADRO ANALITICO DELLA RACCOLTA DIFFERENZIATA DEI RIFIUTI URBANI PER COMUNE NEL 2002

Raccolta differenziata per tipologia di materiale (Kg/anno)													
comune	Ambito	Popolazione al 31-12-2001	Attiv. RD	organico	vetro	carta	plastica	Ingombranti/ metalli e altro	Ex Rup e altri pericolosi	Totale RD	% RD	Gettito RD (Kg/ab/anno)	Note
Escalaplano	B3	2.523	SI		7.777		1.194		69	9.040	1,61	3,58	
Escolca	B3	691	SI		2.173		334	8.400	19	10.926	5,40	15,81	
Esterzili	B3	840								0	0,00	0,00	Dati non forniti
Gadoni	B3	988	NO							0	0,00	0,00	
Genoni	B3	999								0	0,00	0,00	Dati non forniti
Gergei	B3	1.459	SI		7.378		1.133		65	8.576	1,57	5,88	Dati stimati (*)
Isili	B3	3.073	SI		19.460		12.533	31.400	85	63.478	4,52	20,66	Comprensivi della C.M. Isili
Laconi	B3	2.298	SI		7.378		1.133		65	8.576	1,07	3,73	Dati stimati (*)
Meana Sardo	B3	2.064	SI		6.000			12.000		18.000	2,93	8,72	Dati stimati (*)
Nuragus	B3	1.029	SI		3.216		494		28	3.738	1,34	3,63	
Nurallao	B3	1.430	NO							0	0,00	0,00	
Nurri	B3	2.431								0	0,00	0,00	Dati non forniti
Orroli	B3	2.739	SI		7.378		1.132		70	8.580	1,08	3,13	Dati stimati (*)
Ortuero	B3	1.423								0	0,00	0,00	Dati non forniti
Ovodda	B3	1.732	NO							0	0,00	0,00	
Sadali	B3	1.054	SI		2.700		904		65	3.669	1,46	3,48	Dati stimati (*)
Serri	B3	759	SI		2.379		365		21	2.765	0,94	3,64	
Seulo	B3	1.022	SI		4.861	4.300	1.022	4.127	128	14.438	4,96	14,13	Stima vetro, ingombranti (*)
Sorgono	B3	1.952	SI		8.205	8.040	1.285	18.150		35.680	4,14	18,28	Stima vetro, plastiche, ingombranti (*)
Teti	B3	805								0	0,00	0,00	Dati non forniti
Tiana	B3	580	NO							0	0,00	0,00	
Tonara	B3	2.392	NO							0	0,00	0,00	
Villanova Tulo	B3	1.208	SI		3.711		570	4.220	33	8.534	2,65	7,06	
Totale Ambito	B3	42.929		0	86.216	12.340	22.099	83.297	648	204.600	1,47	4,77	
Abbasanta	C	2.822	SI		5.120	24.960		13.600	40	43.720	4,59	15,49	Dati acquisiti anche dalla ditta di raccolta
Aidomaggiore	C	542	SI		3.204					3.204	1,82	5,91	Stima vetro (*)
Albagiara	C	294	SI		1.685	400	45	1.280		3.410	3,18	11,60	Stima vetro
Ales	C	1.626	SI		6.637	440	658	10.444		18.179	2,89	11,18	
Allai	C	407	SI		2.273					2.273	1,77	5,58	Stima vetro
Arborea	C	3.934	SI		8.260	4.320		14.000	101	26.681	0,91	6,78	
Ardauli	C	1.159	SI		4.210		620			4.830	1,25	4,17	Stima dati (*)
Assolo	C	484	SI		1.082		77	75		1.234	0,69	2,55	Consorzio Due Giare
Asuni	C	427	SI		2.100					2.100	1,57	4,92	Stima vetro (*)
Baradili	C	95	SI		600	420	66	1.248		2.334	6,09	24,57	Stima vetro e plastiche.
Baratili San Pietro	C	1.254	SI		3.700	2.620	660	11.100		18.080	3,67	14,42	
Baressa	C	848	SI		5.696	1.000	134	1.458		8.288	2,61	9,77	
Bauladu	C	684	SI		2.520	2.440	400	1.350	60	6.770	2,39	9,90	Stima vetro (*)
Bidoni	C	157	SI					1.670		1.670	3,13	10,64	
Bonarcado	C	1.696	SI		6.020			2.320		8.340	1,17	4,92	
Boronneddu	C	183	SI		700					700	1,14	3,83	Stima vetro (*)
Busachi	C	1.619	SI		4.787			1.724		6.511	1,19	4,02	
Cabras	C	8.772	SI	267.686	58.380	54.800	26.240	56.460		463.566	9,61	52,85	Dati acquisiti anche dalla ditta di raccolta
Cuglieri	C	3.116	SI		24.200	2.100		9.200	195	35.695	2,62	11,46	Dati acquisiti anche dalla ditta di raccolta
Curcuris	C	318	SI		1.601		50	1.170		2.821	2,41	8,87	Stima vetro (*)
Fordongianus	C	1.058	SI		4.832					4.832	1,49	4,57	Stima vetro (*)
Ghilarza	C	4.566	SI		24.500	31.300	3.000	19.319	107	78.226	4,30	17,13	Stima vetro, plastiche (*)
Gonnoscodina	C	562	SI		3.248		88	1.544		4.880	2,34	8,68	
Gonnosnò	C	899	SI		3.984		141	1.264		5.389	1,64	5,99	

QUADRO ANALITICO DELLA RACCOLTA DIFFERENZIATA DEI RIFIUTI URBANI PER COMUNE NEL 2002

Raccolta differenziata per tipologia di materiale (Kg/anno)													
comune	Ambito	Popolazione al 31-12-2001	Attiv. RD	organico	vetro	carta	plastica	Ingombranti/ metalli e altro	Ex Rup e altri pericolosi	Totale RD	% RD	Gettito RD (Kg/ab/anno)	Note
Gonnostramatza	C	957	SI		5.850	7.500	1.100	4.800	60	19.310	6,24	20,18	Stima vetro (*)
Marrubiu	C	4.971	SI		21.737	2.122	824			24.683	1,23	4,97	Consorzio Marrubiu
Masullas	C	1.199	SI		8.520	550	75	7.580		16.725	3,38	13,95	
Milis	C	1.670	SI		1.706			2.400	47	4.153	0,61	2,49	Dati acquisiti anche dalla ditta di raccolta
Mogorella	C	512	SI							0	0,00	0,00	Dati non forniti
Mogoro	C	4.758	SI		7.000	4.200	2.300	30.590	55	44.145	1,96	9,28	Dati acquisiti anche dalla ditta di raccolta
Morgongiori	C	893	SI		3.878		147	1.239		5.264	1,53	5,89	
Narbolia	C	1.729	SI		15.580			13.000	41	28.621	3,50	16,55	Dati acquisiti anche dalla ditta di raccolta
Neoneli	C	786	SI			2.245				2.245	0,85	2,86	Stima carta (*)
Norbello	C	1.219	SI		7.020	7.260		9.950	37	24.267	5,70	19,91	Dato acquisito anche dalla ditta di conferimento
Nughedu Santa Vittoria	C	576	SI		1.370			610		1.980	0,99	3,44	
Nurachi	C	1.616	SI		8.620	6.000				14.620	2,15	9,05	Stima vetro e carta (*)
Nureci	C	394	SI		2.388		63	1.548		3.999	2,69	10,15	
Ollastra Simaxis	C	1.274	SI			1.340		3.900		5.240	1,09	4,11	
Oristano	C	31.152	SI		28.520	208.860	1.800	318.010	1.025	558.215	3,26	17,92	Dati acquisiti anche dalla ditta di raccolta
Palmas Arborea	C	1.339	SI		4.438	3.396	645	2.256	6	10.741	2,09	8,02	
Pau	C	351	SI		1.460	960	67	3.060	70	5.617	4,15	16,00	Stima plastica (*)
Paulilatino	C	2.507	SI		2.627		2.240	4.768	52	9.687	0,98	3,86	Dati acquisiti anche dalla ditta di raccolta
Pompu	C	302	SI		1.125	1.296	186			2.607	3,00	8,63	Stima dati (*)
Riola Sardo	C	2.137	SI	1.540	9.380			9.220	25	20.165	2,13	9,44	
Ruinas	C	823								0	0,00	0,00	Dati non forniti
Samugheo	C	3.502	SI		6.171	9.780		30.684	280	46.915	3,99	13,40	Stima vetro (*)
San Nicolò d'Arcidano	C	2.911	SI		12.846	1.254	488			14.588	1,23	5,01	Consorzio Marrubiu
San Vero Milis	C	2.407	SI		8.000	1.300	400	19.900		29.600	1,78	12,30	Stima plastica (*). Dati acquisiti anche dalla ditta
Santa Giusta	C	4.416	SI		19.040	12.640	9.420	38.950	91	80.141	3,55	18,15	Compresa la C.M. Arci-Grighine
Santu Lussurgiu	C	2.662	SI		500			6.940		7.440	0,87	2,79	
Scano di Montiferru	C	1.723	SI		1.813			3.293	55	5.161	1,03	3,00	Dati acquisiti anche dalla ditta di raccolta
Sedilo	C	2.442	NO							0	0,00	0,00	
Seneghe	C	1.969	SI		2.031			3.543	40	5.614	0,94	2,85	
Senis	C	569	SI		2.303		92	1.178	7	3.580	1,66	6,29	
Sennariolo	C	170	SI		299			542	10	851	1,25	5,01	Dati acquisiti anche dalla ditta di raccolta
Siamaggiore	C	999	SI		5.240			16.700	30	21.970	4,31	21,99	
Siamanna	C	862	SI		2.293	2.247	427	1.493		6.460	1,95	7,49	
Siapiccia	C	376	SI		1.353	1.036	197			2.586	1,81	6,88	
Simala	C	399	SI		2.686	500	63	1.963		5.212	3,48	13,06	Stima carta (*)
Simaxis	C	2.158	SI		7.160			18.860		26.020	2,57	12,06	
Sini	C	594	SI		3.853	2.500	296	894		7.543	3,30	12,70	
Siris	C	247	SI		180	200	54	2.640		3.074	4,21	12,45	Stima plastica (*)
Soddi	C	141	NO							0	0,00	0,00	
Solarussa	C	2.493	SI		19.440	2.000	460	19.360	34	41.294	4,50	16,56	Dati acquisiti anche dalla ditta di raccolta
Sorradile	C	499	SI					5.290		5.290	3,12	10,60	
Tadasuni	C	198	SI		300			2.090		2.390	3,51	12,07	Stima vetro (*)
Terralba	C	10.201								0	0,00	0,00	Dati non forniti
Tramatza	C	998	SI		6.800	8.200	800	5.200	32	21.032	4,28	21,07	Stima plastica (*)
Tresnuraghes	C	1.294	SI		1.320			2.396	32	3.748	0,55	2,90	Dati acquisiti solo dalla ditta di raccolta
Ula Tirso	C	633	SI		1.230					1.230	0,58	1,94	
Uras	C	3.094	SI		13.877	1.355	527			15.759	1,23	5,09	Consorzio Marrubiu
Usellus	C	935	SI		5.078	7.000	147	2.281		14.506	4,10	15,51	

QUADRO ANALITICO DELLA RACCOLTA DIFFERENZIATA DEI RIFIUTI URBANI PER COMUNE NEL 2002

Raccolta differenziata per tipologia di materiale (Kg/anno)													
comune	Ambito	Popolazione al 31-12-2001	Attiv. RD	organico	vetro	carta	plastica	Ingombranti/ metalli e altro	Ex Rup e altri pericolosi	Totale RD	% RD	Gettito RD (Kg/ab/anno)	Note
Villa Sant'Antonio	C	454	SI		4.699	2.000	272	1.405		8.376	4,83	18,45	
Villa Verde	C	393	SI		2.877		61	363		3.301	2,25	8,40	
Villanova Truschedu	C	316								0	0,00	0,00	Dati non forniti
Villaurbana	C	1.792	SI		6.273	4.801	912	3.190		15.176	2,54	8,47	
Zeddiani	C	1.182	SI		7.500	2.140	620	13.345	24	23.629	4,65	19,99	Dati acquisiti anche dalla ditta di raccolta
Zerfaliu	C	1.163	SI		2.280	1.760	174	6.880	26	11.120	2,23	9,56	Dati acquisiti anche dalla ditta di raccolta
Totale Ambito	C	152.879		269.226	458.000	431.242	57.036	771.537	2.582	1.989.622	2,87	13,01	

QUADRO ANALITICO DELLA RACCOLTA DIFFERENZIATA DEI RIFIUTI URBANI PER COMUNE NEL 2002

Raccolta differenziata per tipologia di materiale (Kg/anno)													
comune	Ambito	Popolazione al 31-12-2001	Attiv. RD	organico	vetro	carta	plastica	Ingombranti/metalli e altro	Ex Rup e altri pericolosi	Totale RD	% RD	Gettito RD (Kg/ab/anno)	Note
Alghero	D1	38.393	SI		218.590	102.168	26.370	901.200	3.431	1.251.759	5,14	32,60	
Anela	D1	812	SI					8.300		8.300	3,06	10,22	
Ardara	D1	848								0	0,00	0,00	Dati non forniti
Banari	D1	676	NO							0	0,00	0,00	
Benetutti	D1	2.169	SI		10.490			21.000	40	31.530	3,62	14,54	
Bessude	D1	500	SI		3.140	840	420	5.120		9.520	6,39	19,04	
Bonnanaro	D1	1.126	SI					8.500		8.500	1,90	7,55	
Bono	D1	3.801								0	0,00	0,00	Dati non forniti
Bonorva	D1	4.094								0	0,00	0,00	Dati non forniti
Borutta	D1	320	SI		1.474	1.090	59	3.010		5.633	4,18	17,60	Stima plastica (*)
Bottidda	D1	801	SI		3.800			7.084	113	10.997	3,28	13,73	Stima dati (*)
Bultei	D1	1.200	SI		2.211	1.140	345	3.785		7.481	1,61	6,23	
Burgos	D1	1.066	SI					9.189		9.189	3,39	8,62	Stima ingombranti (*)
Cargeghe	D1	594	SI			96		965		1.061	0,40	1,79	
Cheremule	D1	528	SI		1.551	720	320	3.155		5.746	2,86	10,88	Dati acquisiti anche dalla ditta di raccolta
Codrongianos	D1	1.280	SI		1.940					1.940	0,38	1,52	Dati acquisiti solo dalla ditta di raccolta
Cossoine	D1	980	SI		3.562	1.588	906	6.605	90	12.751	4,44	13,01	
Esporlatu	D1	472								0	0,00	0,00	Dati non forniti
Florinas	D1	1.569	SI					3.228		3.228	0,52	2,06	
Giave	D1	690	SI		2.705					2.705	1,00	3,92	Stima vetro (*)
Illorai	D1	1.117	NO							0	0,00	0,00	
Ittireddu	D1	581								0	0,00	0,00	Dati non forniti
Ittiri	D1	9.033	SI		28.480	21.570	888	61.170	440	112.548	3,18	12,46	Stima plastica (*)
Mara	D1	804	SI		6.000			4.000		10.000	5,05	12,44	
Monteleone Rocca Doria	D1	134	NO							0	0,00	0,00	
Mores	D1	2.074	SI		14.240			18.150	90	32.480	4,26	15,66	Dati acquisiti anche dalla ditta di raccolta
Muros	D1	761								0	0,00	0,00	Dati non forniti
Nughedu di San Nicolò	D1	1.014								0	0,00	0,00	Dati non forniti
Nule	D1	1.569	SI		3.747					3.747	0,60	2,39	Stima vetro (*)
Olmedo	D1	2.851	SI		8.910	6.700	590	37.820	90	54.110	4,60	18,98	
Oschiri	D1	3.741	SI		4.043	2.730				6.773	0,51	1,81	Dati acquisiti solo dalla ditta di conferimento
Osilo	D1	3.495								0	0,00	0,00	Dati non forniti
Ossi	D1	5.717	SI		15.820	14.750	4.250	51.430	240	86.490	3,70	15,13	Stima ingombranti (*)
Ozieri	D1	11.324	SI		34.820	142.600		46.020	240	223.680	5,27	19,75	
Padria	D1	830	SI		3.822	1.920	91	5.980	65	11.878	3,83	14,31	Stima plastica (*)
Pattada	D1	3.502	SI		2.280	610	1.190	6.560		10.640	0,94	3,04	Dati acquisiti anche dalla ditta di conferimento
Ploaghe	D1	4.804	SI		13.510	6.040				19.550	1,05	4,07	Stima vetro (*)
Porto Torres	D1	21.051	SI		67.970	112.140	42.000	183.620	254	405.984	3,65	19,29	
Pozzomaggiore	D1	3.004	SI		17.070	7.887	1.719	22.274		48.950	4,60	16,29	Stima dati (*)
Putifigari	D1	702								0	0,00	0,00	Dati non forniti
Romana	D1	624	SI		3.326					3.326	1,60	5,33	Stima vetro (*)
Sassari	D1	120.690	SI	840	480.450	216.490	32.530	984.397	8.700	1.723.407	2,71	14,28	Dati acquisiti anche dalla ditta di raccolta
Semestene	D1	225	NO							0	0,00	0,00	
Sennori	D1	7.363								0	0,00	0,00	Dati non forniti
Siligo	D1	1.015	SI		2.363	1.485	361	5.210		9.419	2,49	9,28	Stima plastica (*)
Sorso	D1	12.820								0	0,00	0,00	Dati non forniti
Stintino	D1	1.121	NO							0	0,00	0,00	
Thiesi	D1	3.132	SI		5.130	3.090	1.753	35.521		45.494	3,19	14,53	

QUADRO ANALITICO DELLA RACCOLTA DIFFERENZIATA DEI RIFIUTI URBANI PER COMUNE NEL 2002

comune	Ambito	Popolazione al 31-12-2001	Attiv. RD	Raccolta differenziata per tipologia di materiale (Kg/anno)					Ex Rup e altri pericolosi	Totale RD	% RD	Gettito RD (Kg/ab/anno)	Note
				organico	vetro	carta	plastica	Ingombranti/ metalli e altro					
Tissi	D1	1.878	SI		1.480					1.480	0,20	0,79	Dato acquisito solo dalla ditta di raccolta
Torralba	D1	1.018	SI		2.190			6.300		8.490	1,99	8,34	Stima dati (*)
Tula	D1	1.667	SI		2.250	1.650	600	4.680		9.180	1,93	5,51	
Uri	D1	3.049	SI		4.300	7.900	810	11.214		24.224	2,02	7,94	Stima ingombranti (*)
Usini	D1	3.744	SI		9.490	12.770	2.530	40.240		65.030	4,59	17,37	
Villanova Monteleone	D1	2.585	SI		8.640	5.880	540	7.384	134	22.578	2,35	8,73	Stima ingombranti
Totale Ambito	D1	300.958		840	989.794	673.854	118.271	2.513.110	13.927	4.309.796	2,89	14,32	
Alà dei Sardi	D2	1.943	SI		2.780	3.590		1.810	800	8.980	1,14	4,62	
Arzachena	D2	10.777	SI		52.750			3.640	66.800	123.190	0,90	11,43	Stima plastica (*)
Berchidda	D2	3.158								0	0,00	0,00	Dati non forniti
Buddusò	D2	4.136	NO							0	0,00	0,00	
Golfo Aranci	D2	1.962	NO							0	0,00	0,00	
La Maddalena	D2	11.390	SI		15.260		4.128	181.000	10	200.398	2,33	17,59	Stima vetro, plastica (*)
Loiri Porto San Paolo	D2	2.209	SI		6.960	2.640				9.600	0,42	4,35	Dati acquisiti anche dalla ditta di raccolta
Monti	D2	2.437								0	0,00	0,00	Dati non forniti
Olbia	D2	45.442	SI		48.340	130.130		839.904	1.499	1.019.873	2,82	22,44	Dati acquisiti anche dalla ditta di raccolta
Padru	D2	2.110	SI		3.820	1.660				5.480	0,65	2,60	Dati acquisiti anche dalla ditta di conferimento
Palau	D2	3.461	SI			7.900	2.000	52.400	1.788	64.088	1,28	18,52	
Santa Teresa di Gallura	D2	4.343	SI		20.577	10.030	2.964		1.223	34.794	0,69	8,01	Dati acquisiti anche dalla ditta di raccolta
Sant'Antonio di Gallura	D2	1.624								0	0,00	0,00	Dati non forniti
Telti	D2	1.965	SI		6.000	5.000				11.000	1,34	5,60	
Totale Ambito	D2	96.957		0	156.487	160.950	14.542	1.140.904	4.520	1.477.403	1,84	15,24	
Aggius	D3	1.685	SI							0	0,00	0,00	Dati non forniti
Aglientu	D3	1.093	SI		5.535	4.390	868			10.793	0,83	9,87	Dati acquisiti solo dalla ditta di raccolta
Badesi	D3	1.843								0	0,00	0,00	Dati non forniti
Bortigiadas	D3	891								0	0,00	0,00	Dati non forniti
Bulzi	D3	634	SI		3.141			6.910		10.051	3,72	15,85	Dati acquisiti anche dalla ditta di raccolta
Calangianus	D3	4.635	NO							0	0,00	0,00	
Castelsardo	D3	5.405	SI					16.180		16.180	0,51	2,99	
Chiararamonti	D3	1.917	SI		3.672					3.672	0,47	1,92	Dati acquisiti anche dalla ditta di raccolta
Erula	D3	802	SI		4.254	2.750	297			7.301	2,22	9,10	Stima vetro, plastica (*)
Laerru	D3	1.026	SI		1.290	250	550			2.090	0,68	2,04	
Luogosanto	D3	1.825	SI					1.530		1.530	0,23	0,84	
Luras	D3	2.655								0	0,00	0,00	Dati non forniti
Martis	D3	628	NO							0	0,00	0,00	
Nulvi	D3	3.004	SI		13.090			21.750	310	35.150	3,75	11,70	Stima vetro (*)
Perfugas	D3	2.491								0	0,00	0,00	Dati non forniti
Santa Maria Coghinas	D3	1.434	SI					8.000		8.000	1,26	5,58	
Sedini	D3	1.459	SI		2.200	1.150	165	6.350	85	9.950	2,24	6,82	Stima plie, plastica (*)
Tempio Pausania	D3	13.982	SI		44.000	41.300	8.500	102.145		195.945	2,99	14,01	Stima ingombrante (*)
Tergu	D3	572								0	0,00	0,00	Dati non forniti
Trinità d'Agultu e Vignolu	D3	2.029	SI		8.016					8.016	0,46	3,95	Stima vetro (*)
Valledoria	D3	3.704								0	0,00	0,00	Dati non forniti
Viddalba	D3	1.713	SI					13.390		13.390	1,88	7,82	
Totale Ambito	D3	55.427		0	85.198	49.840	10.380	176.255	395	322.068	1,20	5,81	
TOTALE		1.630.847		860.716	4.803.771	5.885.540	1.190.221	10.579.922	56.970	23.377.140	2,81	14,33	

(*) Modifiche resesi necessarie in quanto i dati forniti non sono supportati da pesate e manifestazione errone

QUADRO ANALITICO DEI COSTI DEL SERVIZIO DI GESTIONE RIFIUTI URBANI NEI COMUNI DELLA SARDEGNA - ANNO 2002

Comune	Ambito	Popolazione al 31-12-2001	Produzione totale di Rifiuti Urbani (Kg/anno)	Costo Raccolte e Trasporti (Inclusa differenziata) - (Euro/anno)	Costo pro-capite Raccolte (Euro/ab)	Costo unitario Raccolte (Euro/Kg)	Costo Smaltimento (Euro/anno)	Costo pro-capite Smaltimento (Euro/ab)	Costo unitario Smaltimento (Euro/Kg)	Costo Complessivo Gestione RU (Euro/anno)	Costo pro-capite gestione completa RU (Euro/ab)	Costo Unitario Gestione completa RU (Euro/Kg)	Costi Altri servizi (Spazzamento e altro) - (Euro/anno)	Costo Totale Serv I.U. (Euro)	Costo Totale Unitario Serv I.U. (Euro/ab)	Costo Totale Unitario Serv I.U. (Euro/Kg)
Assemini	A1	23.993	10.767.415	468210	19,51	0,04	660446	27,53	0,061	1128656	47,04	0,10	335656	1464312	61,03	0,14
Barrali	A1	1.082	372.740	51228	47,35	0,14	16908	15,63	0,045	67542	62,42	0,18	0	68136	62,97	0,18
Burcei	A1	2.979	831.526	117278	39,37	0,14	59396	19,94	0,071	176674	59,31	0,21	0	176674	59,31	0,21
Cagliari	A1	163.671	96.389.041	12588771	76,92	0,13	6236516	38,10	0,065	18825287	115,02	0,20	13059216	31884503	194,81	0,33
Capoterra	A1	21.399	11.059.960	1627960	76,08	0,15	385137	18,00	0,035	2013097	94,07	0,18	0	2013097	94,07	0,18
Decimomannu	A1	6.822	3.537.753	268335	39,33	0,08	253519	37,16	0,072	521855	76,50	0,15	0	521855	76,50	0,15
Decimoputzu	A1	4.020	1.834.780	132254	32,90	0,07	117965	29,34	0,064	245334	61,03	0,13	3100	248434	61,80	0,14
Dolianova	A1	7.987	3.810.112													
Domus de Maria	A1	1.542	1.402.420													
Donori	A1	2.141	719.326	35132	16,41	0,05	50339	23,51	0,070	73415	34,29	0,10	28311	113782	53,14	0,16
Elmas	A1	7.932	4.672.533	499748	63,00	0,11	327025	41,23	0,070	719957	90,77	0,15	106816	933589	117,70	0,20
Maracalagonis	A1	6.774	3.840.400	266279	39,31	0,07	280549	41,42	0,073	546828	80,72	0,14	50000	596828	88,11	0,16
Monastir	A1	4.502	2.282.621	211828	47,05	0,09	163306	36,27	0,072	375135	83,33	0,16	0	375135	83,33	0,16
Mon serrato	A1	20.826	9.885.610	967774	46,47	0,10	707006	33,95	0,072	1672781	80,32	0,17	66059	1738840	83,49	0,18
Nuraminis	A1	2.828	1.273.534	98006	34,66	0,08	50894	18,00	0,040	148901	52,65	0,12	0	148901	52,65	0,12
Ortacesus	A1	1.008	510.000	21000	20,83	0,04	18341	18,20	0,036	34341	34,07	0,07	4000	38341	38,04	0,08
Pimentel	A1	1.241	454.720					0,00	0,000	85448	68,85	0,19	2474	87922	70,85	0,19
Pula	A1	6.514	7.271.951	438004	67,24	0,06	526785	80,87	0,072	964789	148,11	0,13	187716	1152505	176,93	0,16
Quartu Sant'Elena	A1	68.091	36.324.799													
Quartucciu	A1	10.808	4.315.955													
Samatzai	A1	1.747	651.420	32184	18,42	0,05	26954	15,43	0,041	57622	32,98	0,09	32722	90344	51,71	0,14
San Basilio	A1	1.414	420.360													
San Nicolò Gerrei	A1	977	313.050	16837	17,23	0,05	14151	14,48	0,045	29801	30,50	0,10	4036	35024	35,85	0,11
San Sperate	A1	6.815	4.038.558	397671	58,35	0,10	233074	34,20	0,058	630746	92,55	0,16	0	630746	92,55	0,16
Sant'Andrea Frius	A1	1.894	702.600													
Sarroch	A1	5.246	2.992.510	280741	53,52	0,09	33596	6,40	0,011	314337	59,92	0,11	4867	319204	60,85	0,11
Selargius	A1	27.592	12.953.753	1388676	50,33	0,11	896056	32,48	0,069	2228332	80,76	0,17	13131	2297863	83,28	0,18
Senorbì	A1	4.394	2.065.339	120525	27,43	0,06	68880	15,68	0,033	189405	43,11	0,09	87684	277089	63,06	0,13
Serdiana	A1	2.279	1.304.706													
Sestu	A1	15.267	8.002.756	599459	39,27	0,07	620066	40,61	0,077	1219525	79,88	0,15	217916	1437381	94,15	0,18
Settimo San Pietro	A1	5.943	2.286.302													
Silius	A1	1.381	431.410	21306	15,43	0,05	19786	14,33	0,046	40119	29,05	0,09	22520	63615	46,06	0,15
Sinnai	A1	15.262	7.446.905	541183	35,46	0,07	458820	30,06	0,062	1000003	65,52	0,13	199228	1199231	78,58	0,16
Soleminis	A1	1.587	588.280	32269	20,33	0,05	43446	27,38	0,074	75716	47,71	0,13	9000	84716	53,38	0,14
Ussana	A1	3.746	1.727.846													
Uta	A1	6.686	3.026.775	154169	23,06	0,05	220841	33,03	0,073	362943	54,28	0,12	15829	378772	56,65	0,13
Villa San Pietro	A1	1.781	874.820	33390	18,75	0,04	64610	36,28	0,074	98000	55,03	0,11	8520	106520	59,81	0,12
Villaspeciosa	A1	1.941	945.270	48471	24,97	0,05	41391	21,32	0,044	82064	42,28	0,09	498	90361	46,55	0,10
Totale Ambito	A1		Costi medi per comune nel subambito		38,18	0,078	28	27,61	0,06	29	65,59	0,136		29	75,77	0,156
Buggerru	A2	1.159	730.960													
Calasetta	A2	2.745	1.781.400													
Carbonia	A2	30.425	16.094.200													
Carloforte	A2	6.436	3.676.056	371713	57,76	0,10	142678	22,17	0,039	514391	79,92	0,14	0	514391	79,92	0,14
Domusnovas	A2	6.584	3.020.008	167808	25,49	0,06	118148	17,94	0,039	285956	43,43	0,09	0	285956	43,43	0,09
Fluminimaggiore	A2	3.129	1.459.630	95915	30,65	0,07	58234	18,61	0,040	154150	49,26	0,11	0	154150	49,26	0,11
Giba	A2	2.092	998.400	36470	17,43	0,04	35676	17,05	0,036	72146	34,49	0,07	5784	77930	37,25	0,08
Gonnesa	A2	5.174	2.442.983													
Iglesias	A2	28.167	13.358.441													
Masainas	A2	1.473	619.260	24394	16,56	0,04	23767	16,14	0,038	47750	32,42	0,08	0	48161	32,70	0,08
Musei	A2	1.499	590.680	31797	21,21	0,05	23488	15,67	0,040	55285	36,88	0,09	4953	60238	40,19	0,10
Narcao	A2	3.361	1.246.860													
Nuxis	A2	1.707	548.120	49262	28,86	0,09	21409	12,54	0,039	70671	41,40	0,13	7000	77671	45,50	0,14

QUADRO ANALITICO DEI COSTI DEL SERVIZIO DI GESTIONE RIFIUTI URBANI NEI COMUNI DELLA SARDEGNA - ANNO 2002

Comune	Ambito	Popolazione al 31-12-2001	Produzione totale di Rifiuti Urbani (Kg/anno)	Costo Raccolte e Trasporti (Inclusa differenziata) - (Euro/anno)	Costo pro-capite Raccolte (Euro/ab)	Costo unitario Raccolte (Euro/Kg)	Costo Smaltimento (Euro/anno)	Costo pro-capite Smaltimento (Euro/ab)	Costo unitario Smaltimento (Euro/Kg)	Costo Complessivo Gestione RU (Euro/anno)	Costo pro-capite gestione completa RU (Euro/ab)	Costo Unitario Gestione completa RU (Euro/Kg)	Costi Altri servizi (Spazzamento e altro) - (Euro/anno)	Costo Totale Serv I.U. (Euro)	Costo Totale Unitario Serv I.U. (Euro/ab)	Costo Totale Unitario Serv I.U. (Euro/Kg)
Perdaxius	A2	1.463	436.690	42990	29,38	0,10	16759	11,46	0,038	59749	40,84	0,14	18035	77784	53,17	0,18
Piscinas	A2	885	366.140	20942	23,66	0,06	14474	16,35	0,040	35417	40,02	0,10	0	35417	40,02	0,10
Portoscuso	A2	5.390	3.138.769	313742	58,21	0,10	121258	22,50	0,039	435000	80,71	0,14	0	435001	80,71	0,14
San Giovanni Suergiu	A2	6.113	2.648.080													
Santadi	A2	3.763	1.609.663	109303	29,05	0,07	61992	16,47	0,039	171295	45,52	0,11	500	171795	45,65	0,11
Sant'Anna Arresi	A2	2.575	1.358.915													
Sant'Antioco	A2	11.734	6.200.020													
Siliqua	A2	4.133	1.805.260													
Teulada	A2	3.979	1.726.834	132138	33,21	0,08	63797	16,03	0,037	158377	39,80	0,09	39835	198212	49,81	0,11
Tratalias	A2	1.121	451.478	24582	21,93	0,05	17504	15,61	0,039	42087	37,54	0,09	0	42087	37,54	0,09
Villamassargia	A2	3.706	1.407.710													
Villaperuccio	A2	1.113	458.280	12862	11,56	0,03	18074	16,24	0,039	30936	27,80	0,07	0	30936	27,80	0,07
Totale Ambito	A2	Costi medi per comune nel subambito			28,93	0,066	14	16,77	0,039	14	45,00	0,103		15	48,85	0,111
Arbus	A3	7.012	3.656.860	376272	53,66	0,10	180760	25,78	0,049	506435	72,22	0,14	6332	563364	80,34	0,15
Barumini	A3	CONSORZIO PAULI ARBAREI														
Consorzio CISA (*)	A4	31592	15.196.324	747080	23,65	0,05	437001	13,83	0,029	1184081	37,48	0,08	225364	1409445	44,61	0,09
Collinas	A3	1.008	364.140	26959	26,75	0,07	14181	14,07	0,039	36546	36,26	0,10	1710	42850	42,51	0,12
Furtei	A3	CISA														
Genuri	A3	CONSORZIO PAULI ARBAREI														
Gesico	A3	989	377.460	12054	12,19	0,03	9689	9,80	0,026	19678	19,90	0,05	0	21743	21,98	0,06
Gesturi	A3	1.426	502.310							43482	30,49	0,09	0	43482	30,49	0,09
Goni	A3	552	153.920	11295	20,46	0,07	7016	12,71	0,046	18311	33,17	0,12	0	18311	33,17	0,12
Gonnosfanadiga	A3	6.955	3.089.085													
Guamaggiore	A3	1.077	374.880	17852	16,58	0,05	17387	16,14	0,046	35239	32,72	0,09	0	35239	32,72	0,09
Guasila	A3	2.968	1.093.560													
Guspini	A3	12.686	5.412.120	598678	47,19	0,11	218315	17,21	0,040	768790	60,60	0,14	0	816994	64,40	0,15
Las Plassas	A3	CONSORZIO PAULI ARBAREI														
Lunamatrona	A3	1.850	766.571													
Mandas	A3	2.464	971.065	48627	19,73	0,05	50457	20,48	0,052	94256	38,25	0,10	650	99736	40,48	0,10
Pabillonis	A3	3.041	1.161.110	119301	39,23	0,10	47045	15,47	0,041	166346	54,70	0,14	0	166346	54,70	0,14
Pauli Arbarei (Consorzio)	A3	4.901	1.919.942	101844	20,78	0,05	98098	20,02	0,051	199942	40,80	0,10	0	199942	40,80	0,10
Samassi	A3	CISA														
San Gavino Monreale	A3	9.443	4.416.681													
Sanluri	A3	CISA														
Sardara	A3	4.353	2.034.251	106722	24,52	0,05	84563	19,43	0,042	191285	43,94	0,09	0	191285	43,94	0,09
Segariu	A3	CISA														
Selegas	A3	1.522	562.790	13618	8,95	0,02	19200	12,61	0,034	32818	21,56	0,06	0	32818	21,56	0,06
Serramanna	A3	CISA														
Serrenti	A3	CISA														
Setzu	A3	CONSORZIO PAULI ARBAREI														
Siddi	A3	CONSORZIO PAULI ARBAREI														
Siurgus Donigala	A3	2.186	897.095	55275	25,29	0,06	34548	15,80	0,039	85021	38,89	0,09	0	89823	41,09	0,10
Suelli	A3	1.171	451.680	19914	17,01	0,04	21517	18,37	0,048	38935	33,25	0,09	36832	78263	66,83	0,17
Tuili	A3	1.178	504.960													
Turri	A3	CONSORZIO PAULI ARBAREI														
Ussaramanna	A3	CONSORZIO PAULI ARBAREI														
Vallermosa	A3	2.005	885.770	52842	26,36	0,06	34361	17,14	0,039	87203	43,49	0,10	4390	91593	45,68	0,10
Villacidro	A3	14.723	6.217.473	602189	40,90	0,10	276611	18,79	0,044	878800	59,69	0,14	37082	915882	62,21	0,15
Villamar	A3	2.958	1.207.911													
Villanovaforru	A3	698	312.130	23606	33,82	0,08	12175	17,44	0,039	35781	51,26	0,11	3000	38781	55,56	0,12
Villanovafranca	A3	1.492	608.715													

QUADRO ANALITICO DEI COSTI DEL SERVIZIO DI GESTIONE RIFIUTI URBANI NEI COMUNI DELLA SARDEGNA - ANNO 2002

Comune	Ambito	Popolazione al 31-12-2001	Produzione totale di Rifiuti Urbani (Kg/anno)	Costo Raccolte e Trasporti (Inclusa differenziata) - (Euro/anno)	Costo pro-capite Raccolte (Euro/ab)	Costo unitario Raccolte (Euro/Kg)	Costo Smaltimento (Euro/anno)	Costo pro-capite Smaltimento (Euro/ab)	Costo unitario Smaltimento (Euro/Kg)	Costo Complessivo Gestione RU (Euro/anno)	Costo pro-capite gestione completa RU (Euro/ab)	Costo Unitario Gestione completa RU (Euro/Kg)	Costi Altri servizi (Spazzamento e altro) - (Euro/anno)	Costo Totale Serv I.U. (Euro)	Costo Totale Unitario Serv I.U. (Euro/ab)	Costo Totale Unitario Serv I.U. (Euro/Kg)
Villasor	A3	7.077	3.843.910													
Totale Ambito	A3	Costi medi per comune o consorzi nel subambito			26,89	0,065	17	16,77	0,041	18	41,59	0,102		18	45,73	0,112
Armungia	A4	581	157.780													
Ballao	A4	970	270.070	27800	28,66	0,10	11002	11,34	0,041	38802	40,00	0,14	43330	82132	84,67	0,30
Castiadas	A4	1.310	1.412.700	54977	41,97	0,04	73360	56,00	0,052	128338	97,97	0,09	0	128338	97,97	0,09
Muravera	A4	4.659	4.700.796													
San Vito	A4	3.890	1.520.260	107034	27,52	0,07	76392	19,64	0,050	183426	47,15	0,12	5164	188590	48,48	0,12
Villaputzu	A4	4.846	2.233.408	216447	44,67	0,10	106137	21,90	0,048	322584	66,57	0,14	0	322584	66,57	0,14
Villasalto	A4	1.353	362.970													
Villasimius	A4	2.898	5.389.280													
Totale Ambito	A4	Costi medi per comune nel subambito			35,70	0,077	4	27,22	0,048	4	62,92	0,125		4	74,42	0,166
Birori	B1	590	189.064							33384	56,58	0,18	0	33384	56,58	0,18
Bitti	B1	3.482	995.271	99463	28,56	0,10	75930	21,81	0,076	172699	49,60	0,17	22543	197936	56,85	0,20
Bolotana	B1	3.273	911.900													
Borore	B1	2.339	982.597	70000	29,93	0,07	72265	30,90	0,074	142265	60,82	0,14	24584	166849	71,33	0,17
Bortigali	B1	1.539	435.128	50698	32,94	0,12	32648	21,21	0,075	80868	52,55	0,19	0	83346	54,16	0,19
Bosa	B1	7.927	4.145.390	867517	109,44	0,21	313128	39,50	0,076	1180645	148,94	0,28	0	1180645	148,94	0,28
Budoni	B1	3.928	4.500.160													
Dorgali	B1	8.199	4.049.920	454453	55,43	0,11	288732	35,22	0,071	743185	90,64	0,18	454453	1197638	146,07	0,30
Dualchi	B1	764	243.660	14997	19,63	0,06	18534	24,26	0,076	33531	43,89	0,14	0	33531	43,89	0,14
Flussio	B1	497	168.450	9458	19,03	0,06	12813	25,78	0,076	22272	44,81	0,13	0	22272	44,81	0,13
Fonni	B1	4.371	1.624.320													
Galtelli	B1	2.346	575.220	57695	24,59	0,10	48093	20,50	0,084	105788	45,09	0,18	0	105788	45,09	0,18
Gavoi	B1	3.008	1.093.621	93853	31,20	0,09	89680	29,81	0,082	183533	61,01	0,17	516	184050	61,19	0,17
Irgoli	B1	2.299	840.952													
Lei	B1	645	200.840													
Loculi	B1	523	190.993	11484	21,96	0,06	14921	28,53	0,078	26406	50,49	0,14	2040	28446	54,39	0,15
Lode'	B1	2.203	585.400													
Lodine	B1	407	148.584	11488	28,23	0,08	10647	26,16	0,072	22135	54,39	0,15	516	22652	55,66	0,15
Lula	B1	1.662	550.910													
Macomer	B1	11.112	5.153.140	831845	74,86	0,16	360035	32,40	0,070	485880	43,73	0,09	84200	1276080	114,84	0,25
Magomadas	B1	597	286.080	23851	39,95	0,08	21760	36,45	0,076	45612	76,40	0,16	0	45612	76,40	0,16
Mamoiada	B1	2.583	681.200													
Modolo	B1	180	81.940	3346	18,59	0,04	6233	34,63	0,076	9579	53,22	0,12	0	9579	53,22	0,12
Montresta	B1	646	293.180	21750	33,67	0,07	24691	38,22	0,084	46441	71,89	0,16	4000	50441	78,08	0,17
Noragugume	B1	375	139.220	7631	20,35	0,05	9531	25,42	0,068	17162	45,77	0,12	624	17786	47,43	0,13
Nuoro	B1	36.678	16.820.303	116908	3,19	0,01		0,00	0,000	4755265	129,85	0,28	0	4872174	132,84	0,29
Oliena	B1	7.608	2.713.000	364193	47,87	0,13	206364	27,12	0,076	570558	74,99	0,21	0	570558	74,99	0,21
Ollolai	B1	1.578	466.600													
Olzai	B1	1.048	382.924	22728	21,69	0,06	21355	20,38	0,056	44083	42,06	0,12	0	44084	42,06	0,12
Onani	B1	472	133.654	13383	28,35	0,10	10235	21,68	0,077	23618	50,04	0,18	0	23618	50,04	0,18
Onifai	B1	766	277.873	16411	21,42	0,06	20658	26,97	0,074	37069	48,39	0,13	0	37069	48,39	0,13
Oniferi	B1	956	311.880	23143	24,21	0,07	26000	27,20	0,083	48040	50,25	0,15	3240	51280	53,64	0,16
Orani	B1	3.141	1.117.860	81130	25,83	0,07	83075	26,45	0,074	161705	51,48	0,14	13357	177563	56,53	0,16
Orgosolo	B1	4.539	1.490.064	159068	35,04	0,11	132902	29,28	0,089	291971	64,32	0,20	1272	293243	64,61	0,20
Orosei	B1	5.881	4.293.088													
Orotelli	B1	2.305	810.600	44980	19,51	0,06	62918	27,30	0,078	106907	46,38	0,13	0	106907	46,38	0,13
Orune	B1	3.020	857.696	83776	27,74	0,10	63367	20,98	0,074	147144	48,72	0,17	0	147144	48,72	0,17
Osidda	B1	263	78.520													
Ottana	B1	2.526	752.460													
Posada	B1	2.398	1.505.660							198388	82,73	0,13	0	198388	82,73	0,13

QUADRO ANALITICO DEI COSTI DEL SERVIZIO DI GESTIONE RIFIUTI URBANI NEI COMUNI DELLA SARDEGNA - ANNO 2002

Comune	Ambito	Popolazione al 31-12-2001	Produzione totale di Rifiuti Urbani (Kg/anno)	Costo Raccolte e Trasporti (Inclusa differenziata) - (Euro/anno)	Costo pro-capite Raccolte (Euro/ab)	Costo unitario Raccolte (Euro/Kg)	Costo Smaltimento (Euro/anno)	Costo pro-capite Smaltimento (Euro/ab)	Costo unitario Smaltimento (Euro/Kg)	Costo Complessivo Gestione RU (Euro/anno)	Costo pro-capite gestione completa RU (Euro/ab)	Costo Unitario Gestione completa RU (Euro/Kg)	Costi Altri servizi (Spazzamento e altro) - (Euro/anno)	Costo Totale Serv I.U. (Euro)	Costo Totale Unitario Serv I.U. (Euro/ab)	Costo Totale Unitario Serv I.U. (Euro/Kg)
Sagama	B1	212	63.930	4729	22,31	0,07	4862	22,93	0,076	9592	45,25	0,15	0	9592	45,25	0,15
San Teodoro	B1	3.109	5.840.400													
Sarule	B1	1.908	801.788	32649	17,11	0,04	59936	31,41	0,075	91521	47,97	0,11	0	92587	48,53	0,12
Silanus	B1	2.388	682.840	47905	20,06	0,07	46811	19,60	0,069	92343	38,67	0,14	0	94717	39,66	0,14
Sindia	B1	1.969	753.940													
Siniscola	B1	10.957	5.666.486	670723	61,21	0,12	380000	34,68	0,067	1050723	95,90	0,19	0	1050723	95,90	0,19
Suni	B1	1.232	526.040	21360	17,34	0,04	40013	32,48	0,076	61373	49,82	0,12	9657	71030	57,65	0,14
Tinnura	B1	273	80.100	5027	18,41	0,06	6495	23,79	0,081	11522	42,21	0,14	1000	12522	45,87	0,16
Torpe	B1	2.723	957.420													
Totale Ambito	B1	Costi medi per comune nel subambito			31,24	0,082	31	26,97	0,073	34	60,55	0,159		34	65,96	0,171
Arzana	B2	2.730	716.260	120800	44,25	0,17	45000	16,48	0,063	165800	60,73	0,23	0	165800	60,73	0,23
Bari Sardo	B2	3.869	1.790.009	302109	78,08	0,17	132789	34,32	0,074	434899	112,41	0,24	0	434899	112,41	0,24
Baunei	B2	3.888	1.419.530	152503	39,22	0,11	141232	36,33	0,099	293735	75,55	0,21	0	293737	75,55	0,21
Cardedu	B2	1.470	671.560	109904	74,76	0,16	41499	28,23	0,062	151403	103,00	0,23	0	151403	103,00	0,23
Elini	B2	555	164.340													
Gairo	B2	1.680	364.320	72092	42,91	0,20	26589	15,83	0,073	98682	58,74	0,27	0	98682	58,74	0,27
Girasole	B2	945	413.283													
Ilbono	B2	2.293	874.978											52080	22,71	0,06
Jerzu	B2	3.355	1.321.310							221145	65,92	0,17	9903	231048	68,87	0,17
Lanusei	B2	5.843	2.315.600	312056	53,41	0,13	175186	29,98	0,076	487242	83,39	0,21	54722	541966	92,75	0,23
Loceri	B2	1.328	234.860	46691	35,16	0,20	16420	12,36	0,070	63111	47,52	0,27	21257	84368	63,53	0,36
Lotzorai	B2	2.111	1.232.030													
Osini	B2	946	335.405	38480	40,68	0,11		0,00	0,000	38480	40,68	0,11	15604	54084	57,17	0,16
Perdasdefogu	B2	2.333	819.000													
Seui	B2	1.586	481.165	83555	52,68	0,17	34327	21,64	0,071	109146	68,82	0,23	0	117882	74,33	0,24
Talana	B2	1.125	404.649	22428	19,94	0,06	0	0,00	0,000	22428	19,94	0,06	7573	30001	26,67	0,07
Tertenia	B2	3.718	1.713.100													
Tortoli	B2	9.978	6.413.555													
Triei	B2	1.117	281.600													
Ulassai	B2	1.614	598.190													
Urzulei	B2	1.443	333.260	55068	38,16	0,17	20939	14,51	0,063	76007	52,67	0,23	0	76007	52,67	0,23
Ussassai	B2	758	199.084	45817	60,44	0,23	14522	19,16	0,073	58274	76,88	0,29	2000	62339	82,24	0,31
Villagrande Stris.	B2	3.695	929.415													
Totale Ambito	B2	Costi medi per comune nel subambito			48,31	0,157	11	19,07	0,060	13	66,63	0,211		14	67,95	0,216
Aritzo	B3	1.539	454.000													
Atzara	B3	1.312	438.805	34571	26,35	0,08	33006	25,16	0,075	67578	51,51	0,15	0	67578	51,51	0,15
Austis	B3	960	280.640	21026	21,90	0,07	19331	20,14	0,069	40357	42,04	0,14	0	40357	42,04	0,14
Belvi	B3	742	264.440	19817	26,71	0,07	19340	26,06	0,073	39157	52,77	0,15	0	39157	52,77	0,15
Desulo	B3	2.885	922.820													
Escalaplano	B3	2.523	561.040	89413	35,44	0,16	43117	17,09	0,077	132530	52,53	0,24	19512	152042	60,26	0,27
Escolca	B3	691	202.366	21010	30,41	0,10	14109	20,42	0,070	33204	48,05	0,16	0	35119	50,82	0,17
Esterzili	B3	840	153.260													
Gadoni	B3	988	327.460	28558	28,90	0,09	24384	24,68	0,074	52942	53,59	0,16	0	52942	53,59	0,16
Genoni	B3	999	300.720													
Gergei	B3	1.459	545.016	4330	2,97	0,01	0	0,00	0,000	58000	39,75	0,11	5000	67330	46,15	0,12
Isili	B3	3.073	1.405.138	47226	15,37	0,03	97921	31,86	0,070	135966	44,25	0,10	57035	202182	65,79	0,14
Laconi	B3	2.298	804.216	47885	20,84	0,06	58249	25,35	0,072	92228	40,13	0,11	0	92228	40,13	0,11
Meana Sardo	B3	2.064	614.640	34268	16,60	0,06	44588	21,60	0,073	78856	38,21	0,13	0	78856	38,21	0,13
Nuragus	B3	1.029	278.058													
Nurallao	B3	1.430	431.180	20155	14,09	0,05	28614	20,01	0,066	44121	30,85	0,10	63108	111877	78,24	0,26
Nurri	B3	2.431	924.440													

QUADRO ANALITICO DEI COSTI DEL SERVIZIO DI GESTIONE RIFIUTI URBANI NEI COMUNI DELLA SARDEGNA - ANNO 2002

Comune	Ambito	Popolazione al 31-12-2001	Produzione totale di Rifiuti Urbani (Kg/anno)	Costo Raccolte e Trasporti (Inclusa differenziata) - (Euro/anno)	Costo pro-capite Raccolte (Euro/ab)	Costo unitario Raccolte (Euro/Kg)	Costo Smaltimento (Euro/anno)	Costo pro-capite Smaltimento (Euro/ab)	Costo unitario Smaltimento (Euro/Kg)	Costo Complessivo Gestione RU (Euro/anno)	Costo pro-capite gestione completa RU (Euro/ab)	Costo Unitario Gestione completa RU (Euro/Kg)	Costi Altri servizi (Spazzamento e altro) - (Euro/anno)	Costo Totale Serv I.U. (Euro)	Costo Totale Unitario Serv I.U. (Euro/ab)	Costo Totale Unitario Serv I.U. (Euro/Kg)
Orroli	B3	2.739	796.040	80316	29,32	0,10	55956	20,43	0,070	126433	46,16	0,16	14701	150973	55,12	0,19
Ortuero	B3	1.423	482.055													
Ovodda	B3	1.732	496.540	44137	25,48	0,09	38832	22,42	0,078	82970	47,90	0,17	0	82970	47,90	0,17
Sadali	B3	1.054	250.929	39000	37,00	0,16	25000	23,72	0,100	60000	56,93	0,24	0	64000	60,72	0,26
Serri	B3	759	295.565	23489	30,95	0,08	20431	26,92	0,069	43920	57,87	0,15	1710	45630	60,12	0,15
Seulo	B3	1.022	291.238	30525	29,87	0,10	20202	19,77	0,069	50727	49,64	0,17	0	50727	49,64	0,17
Sorgono	B3	1.952	861.750	49346	25,28	0,06	60290	30,89	0,070	94338	48,33	0,11	0	94338	48,33	0,11
Teti	B3	805	275.540													
Tiana	B3	580	147.980							16501	28,45	0,11	3500	20001	34,48	0,14
Tonara	B3	2.392	820.380													
Villanova Tulo	B3	1.208	321.834	27827	23,04	0,09	23678	19,60	0,074	45233	37,44	0,14	0	45233	37,44	0,14
Totale Ambito	B3	Costi medi per comune nel subambito			24,47	0,081	18	22,01	0,069	19	45,60	0,148		19	51,22	0,166
Abbasanta	C	2.822	953.020	46723	16,56	0,05	59442	21,06	0,062	106165	37,62	0,11	0	106165	37,62	0,11
Aidomaggiore	C	542	176.384	21622	39,89	0,12	26369	48,65	0,149	47991	88,54	0,27	0	47991	88,54	0,27
Albagiara	C	294	107.334	4824	16,41	0,04	6263	21,30	0,058	11087	37,71	0,10	4391	15478	52,65	0,14
Ales	C	1.626	628.098	27428	16,87	0,04	36750	22,60	0,059	64178	39,47	0,10	40939	105117	64,65	0,17
Allai	C	407	128.234							14466	35,54	0,11	0	14466	35,54	0,11
Arborea	C	3.934	2.917.401	156867	39,87	0,05	179757	45,69	0,062	336625	85,57	0,12	0	336625	85,57	0,12
Ardauli	C	1.159	385.151	691	0,60	0,00		0,00	0,000	42966	37,07	0,11	0	43657	37,67	0,11
Assolo	C	484	177.798													
Asuni	C	427	133.423							16143	37,81	0,12	0	16143	37,81	0,12
Baradili	C	95	38.295	1602	16,86	0,04	2101	22,12	0,055	3703	38,98	0,10	2323	6026	63,43	0,16
Baratili San Pietro	C	1.254	492.280	17704	14,12	0,04	28590	22,80	0,058	38707	30,87	0,08	804	47098	37,56	0,10
Baressa	C	848	317.547	14187	16,73	0,04	18598	21,93	0,059	32785	38,66	0,10	19301	52086	61,42	0,16
Bauladu	C	684	282.750	15280	22,34	0,05	16493	24,11	0,058	31773	46,45	0,11	250	32023	46,82	0,11
Bidoni	C	157	53.354							6317	40,24	0,12	0	6317	40,24	0,12
Bonarcado	C	1.696	713.550													
Boronneddu	C	183	61.159							6282	34,33	0,10	0	6282	34,33	0,10
Busachi	C	1.619	547.411							60870	37,60	0,11	0	60870	37,60	0,11
Cabras	C	8.772	4.822.366							442055	50,39	0,09	104035	618037	70,46	0,13
Cuglieri	C	3.116	1.361.305	90041	28,90	0,07	100227	32,17	0,074	190268	61,06	0,14	30587	220855	70,88	0,16
Curcuris	C	318	117.174	5341	16,80	0,05	7001	22,02	0,060	12342	38,81	0,11	1291	13633	42,87	0,12
Fordongianus	C	1.058	324.053	17216	16,27	0,05	19083	18,04	0,059	35163	33,24	0,11	60	36359	34,37	0,11
Ghilarza	C	4.566	1.818.166	87830	19,24	0,05	136594	29,92	0,075	208303	45,62	0,11	14080	238504	52,23	0,13
Gonnoscodina	C	562	208.412	9380	16,69	0,05	12296	21,88	0,059	21676	38,57	0,10	8521	30197	53,73	0,14
Gonnosnò	C	899	329.029	14871	16,54	0,05	19495	21,69	0,059	34366	38,23	0,10	2583	36949	41,10	0,11
Gonnostramatza	C	957	309.630	26530	27,72	0,09	17440	18,22	0,056	43971	45,95	0,14	0	43971	45,95	0,14
Marrubiu	C	4.971	2.014.385													
Masullas	C	1.199	494.245							60221	50,23	0,12	0	60221	50,23	0,12
Milis	C	1.670	686.333	28000	16,77	0,04	42220	25,28	0,062	70220	42,05	0,10	0	70220	42,05	0,10
Mogorella	C	512	156.335	17365	33,92	0,11										
Mogoro	C	4.758	2.246.605											220849	46,42	0,10
Morgongiori	C	893	344.365	15588	17,46	0,05	20436	22,88	0,059	36024	40,34	0,10	5536	41560	46,54	0,12
Narbolia	C	1.729	817.901	84000	48,58	0,10	40000	23,13	0,049	124000	71,72	0,15	5000	129000	74,61	0,16
Neoneli	C	786	263.593	13985	17,79	0,05	13891	17,67	0,053	27876	35,47	0,11	1320	29196	37,15	0,11
Norbello	C	1.219	425.427	29989	24,60	0,07	30514	25,03	0,072	60503	49,63	0,14	0	60503	49,63	0,14
Nughedu Santa Vittoria	C	576	200.267	10039	17,43	0,05	10359	17,98	0,052	20398	35,41	0,10	0	20398	35,41	0,10
Nurachi	C	1.616	678.580	28922	17,90	0,04	41363	25,60	0,061	70285	43,49	0,10	18174	88459	54,74	0,13
Nureci	C	394	148.918	6726	17,07	0,05	8818	22,38	0,059	15544	39,45	0,10	1291	16835	42,73	0,11
Ollastra Simaxis	C	1.274	481.060	22600	17,74	0,05	28600	22,45	0,059	51200	40,19	0,11	0	51200	40,19	0,11
Oristano	C	31.152	17.118.215	2345709	75,30	0,14	1080757	34,69	0,063	3426467	109,99	0,20	0	3426467	109,99	0,20
Palmas Arborea	C	1.339	513.741	21437	16,01	0,04	34154	25,51	0,066	48107	35,93	0,09	4895	60486	45,17	0,12

QUADRO ANALITICO DEI COSTI DEL SERVIZIO DI GESTIONE RIFIUTI URBANI NEI COMUNI DELLA SARDEGNA - ANNO 2002

Comune	Ambito	Popolazione al 31-12-2001	Produzione totale di Rifiuti Urbani (Kg/anno)	Costo Raccolte e Trasporti (Inclusa differenziata) - (Euro/anno)	Costo pro-capite Raccolte (Euro/ab)	Costo unitario Raccolte (Euro/Kg)	Costo Smaltimento (Euro/anno)	Costo pro-capite Smaltimento (Euro/ab)	Costo unitario Smaltimento (Euro/Kg)	Costo Complessivo Gestione RU (Euro/anno)	Costo pro-capite gestione completa RU (Euro/ab)	Costo Unitario Gestione completa RU (Euro/Kg)	Costi Altri servizi (Spazzamento e altro) - (Euro/anno)	Costo Totale Serv I.U. (Euro)	Costo Totale Unitario Serv I.U. (Euro/ab)	Costo Totale Unitario Serv I.U. (Euro/Kg)
Pau	C	351	135.477	13515	38,50	0,10	7801	22,23	0,058	16852	48,01	0,12	1509	22825	65,03	0,17
Paulilatino	C	2.507	985.327	48834	19,48	0,05	58918	23,50	0,060	107753	42,98	0,11	0	107753	42,98	0,11
Pompu	C	302	86.789							7601	25,17	0,09	0	7601	25,17	0,09
Riola Sardo	C	2.137	946.745													
Ruinias	C	823	253.413													
Samugheo	C	3.502	1.174.725	92323	26,36	0,08	65406	18,68	0,056	157729	45,04	0,13	0	157729	45,04	0,13
San Nicolò d'Arcidano	C	2.911	1.190.484													
San Vero Milis	C	2.407	1.664.240	51473	21,38	0,03	101668	42,24	0,061	153141	63,62	0,09	0	153142	63,62	0,09
Santa Giusta	C	4.416	2.254.341	116819	26,45	0,05	133973	30,34	0,059	250792	56,79	0,11	0	250792	56,79	0,11
Santu Lussurgiu	C	2.662	854.760	98000	36,81	0,11	53000	19,91	0,062	151000	56,72	0,18	0	151000	56,72	0,18
Scano di Montiferru	C	1.723	502.311	30258	17,56	0,06	37816	21,95	0,075	66559	38,63	0,13	0	68074	39,51	0,14
Sedilo	C	2.442	631.820	51600	21,13	0,08										
Seneghe	C	1.969	598.634	41893	21,28	0,07	35623	18,09	0,060	77516	39,37	0,13	0	77516	39,37	0,13
Senis	C	569	216.104	9463	16,63	0,04	12406	21,80	0,057	21869	38,43	0,10	1291	23160	40,70	0,11
Sennariolo	C	170	68.341	4966	29,21	0,07	5133	30,19	0,075	9349	54,99	0,14	3000	13099	77,05	0,19
Siamaggiore	C	999	509.590	15773	15,79	0,03	30826	30,86	0,060	43681	43,72	0,09	0	46599	46,65	0,09
Siamanna	C	862	331.782	17966	20,84	0,05	19580	22,71	0,059	37546	43,56	0,11	12254	49800	57,77	0,15
Siapiccia	C	376	143.024	9560	25,43	0,07	8389	22,31	0,059	17949	47,74	0,13	0	17949	47,74	0,13
Simala	C	399	149.771	6676	16,73	0,04	8752	21,93	0,058	15428	38,67	0,10	1835	17263	43,27	0,12
Simaxis	C	2.158	1.010.620	20736	9,61	0,02	58785	27,24	0,058	73894	34,24	0,07	1414	80876	37,48	0,08
Sini	C	594	228.338	9997	16,83	0,04	13107	22,07	0,057	23104	38,90	0,10	2582	25686	43,24	0,11
Siris	C	247	73.092							6500	26,32	0,09	0	6500	26,32	0,09
Soddi	C	141	48.109							5714	40,52	0,12	0	5714	40,52	0,12
Solarussa	C	2.493	916.694	41819	16,77	0,05	56753	22,76	0,062	91145	36,56	0,10	0	98572	39,54	0,11
Sorradile	C	499	169.445							18344	36,76	0,11	0	18344	36,76	0,11
Tadasuni	C	198	68.052							7692	38,85	0,11	0	7692	38,85	0,11
Terralba	C	10.201	5.148.920													
Tramatza	C	998	491.332	25132	25,18	0,05	28280	28,34	0,058	48386	48,48	0,10	0	53412	53,52	0,11
Tresnuraghes	C	1.294	683.438													
Ulà Tirso	C	633	213.169													
Uras	C	3.094	1.286.060													
Usellus	C	935	353.607	15555	16,64	0,04	20392	21,81	0,058	35947	38,45	0,10	2583	38530	41,21	0,11
Villa Sant'Antonio	C	454	173.432	7577	16,69	0,04	9934	21,88	0,057	17511	38,57	0,10	1291	18802	41,41	0,11
Villa Verde	C	393	146.423	6576	16,73	0,04	8621	21,94	0,059	15197	38,67	0,10	2802	17999	45,80	0,12
Villanova Truschedu	C	316	98.420													
Villaurbana	C	1.792	597.196	37207	20,76	0,06	31784	17,74	0,053	68991	38,50	0,12	6943	75934	42,37	0,13
Zeddiani	C	1.182	508.009	14849	12,56	0,03	29097	24,62	0,057	40480	34,25	0,08	3248	47224	39,95	0,09
Zerfaliu	C	1.163	497.800	19500	16,77	0,04	29946	25,75	0,060	49446	42,52	0,10	7603	57049	49,05	0,11
Totale Ambito	C	Costi medi per comune nel subambito			21,95	0,056	51	24,19	0,061	64	44,18	0,114		65	48,79	0,125
Alghero	D1	38.393	24.353.049	1552000	40,42	0,06	514018	13,39	0,021	1722604	44,87	0,07	2497924	4563392	118,86	0,19
Anela	D1	812	271.490	24498	30,17	0,09	16073	19,79	0,059	40571	49,96	0,15	3198	43769	53,90	0,16
Ardara	D1	848	269.180													
Banari	D1	676	246.540	16000	23,67	0,06	19108	28,27	0,078	35108	51,93	0,14	1446	36554	54,07	0,15
Benetutti	D1	2.169	872.120	39237	18,09	0,04	44623	20,57	0,051	79985	36,88	0,09	0	83860	38,66	0,10
Bessude	D1	500	149.080	19058	38,12	0,13	5135	10,27	0,034	19980	39,96	0,13	0	24193	48,39	0,16
Bonnanaro	D1	1.126	446.440	33465	29,72	0,07	38302	34,02	0,086	71767	63,74	0,16	0	71767	63,74	0,16
Bono	D1	3.801	1.534.090													
Bonorva	D1	4.094	1.326.360													
Borutta	D1	320	134.713	16033	50,10	0,12	5498	17,18	0,041	21531	67,28	0,16	0	21531	67,28	0,16
Bottidda	D1	801	335.547	24660	30,79	0,07	17229	21,51	0,051	41889	52,30	0,12	0	41890	52,30	0,12
Bultei	D1	1.200	465.701	36861	30,72	0,08	22153	18,46	0,048	59014	49,18	0,13	0	59014	49,18	0,13
Burgos	D1	1.066	271.349	24739	23,21	0,09	13917	13,06	0,051	35494	33,30	0,13	0	35494	33,30	0,13

QUADRO ANALITICO DEI COSTI DEL SERVIZIO DI GESTIONE RIFIUTI URBANI NEI COMUNI DELLA SARDEGNA - ANNO 2002

Comune	Ambito	Popolazione al 31-12-2001	Produzione totale di Rifiuti Urbani (Kg/anno)	Costo Raccolte e Trasporti (Inclusa differenziata) - (Euro/anno)	Costo pro-capite Raccolte (Euro/ab)	Costo unitario Raccolte (Euro/Kg)	Costo Smaltimento (Euro/anno)	Costo pro-capite Smaltimento (Euro/ab)	Costo unitario Smaltimento (Euro/Kg)	Costo Complessivo Gestione RU (Euro/anno)	Costo pro-capite gestione completa RU (Euro/ab)	Costo Unitario Gestione completa RU (Euro/Kg)	Costi Altri servizi (Spazzamento e altro) - (Euro/anno)	Costo Totale Serv I.U. (Euro)	Costo Totale Unitario Serv I.U. (Euro/ab)	Costo Totale Unitario Serv I.U. (Euro/Kg)
Cargeghe	D1	594	266.784							31862	53,64	0,12	0	31862	53,64	0,12
Cheremule	D1	528	200.641	29700	56,25	0,15	18000	34,09	0,090	47700	90,34	0,24	0	47700	90,34	0,24
Codrongianos	D1	1.280	514.370													
Cossoine	D1	980	287.431	38773	39,56	0,13	20894	21,32	0,073	59667	60,88	0,21	3882	63549	64,85	0,22
Esporlatu	D1	472	182.990													
Florinas	D1	1.569	617.421							65603	41,81	0,11	5703	71306	45,45	0,12
Giave	D1	690	269.745													
Illorai	D1	1.117	374.650													
Ittireddu	D1	581	173.680	16037	27,60	0,09	7397	12,73	0,043	23434	40,33	0,13	0	23434	40,33	0,13
Ittiri	D1	9.033	3.544.818	250212	27,70	0,07	78828	8,73	0,022	273994	30,33	0,08	0	273994	30,33	0,08
Mara	D1	804	198.000													
Monteleone Rocca Doria	D1	134	67.440	6800	50,75	0,10	6614	49,36	0,098	13414	100,10	0,20	0	13414	100,10	0,20
Mores	D1	2.074	762.240	33955	16,37	0,04	31082	14,99	0,041	60856	29,34	0,08	0	65037	31,36	0,09
Muros	D1	761	316.278													
Nughedu di San Nicolò	D1	1.014	285.660													
Nule	D1	1.569	622.037	4729	3,01	0,01		0,00	0,000	63791	40,66	0,10	0	63791	40,66	0,10
Olmedo	D1	2.851	1.177.330	88150	30,92	0,07	25246	8,86	0,021	86704	30,41	0,07	36590	123294	43,25	0,10
Oschiri	D1	3.741	1.332.953													
Osilo	D1	3.495	1.249.680													
Ossi	D1	5.717	2.337.770	182766	31,97	0,08	26752	4,68	0,011	209518	36,65	0,09	0	209518	36,65	0,09
Ozieri	D1	11.324	4.246.820											836968	73,91	0,20
Padria	D1	830	310.238	31639	38,12	0,10	26493	31,92	0,085	58132	70,04	0,19	0	58132	70,04	0,19
Pattada	D1	3.502	1.137.180	86264	24,63	0,08	47982	13,70	0,042	122575	35,00	0,11	18609	152855	43,65	0,13
Ploaghe	D1	4.804	1.853.490	145759	30,34	0,08	101166	21,06	0,055	242806	50,54	0,13	0	242806	50,54	0,13
Porto Torres	D1	21.051	11.123.946	1472166	69,93	0,13	111896	5,32	0,010	1584062	75,25	0,14	0	1584062	75,25	0,14
Pozzomaggiore	D1	3.004	1.064.350	83397	27,76	0,08	84197	28,03	0,079	152834	50,88	0,14	16309	169143	56,31	0,16
Putifigari	D1	702	227.780													
Romana	D1	624	207.966													
Sassari	D1	120.690	63.513.887	4374317	36,24	0,07	1152889	9,55	0,018	5177169	42,90	0,08	4378034	9905240	82,07	0,16
Semestene	D1	225	73.360													
Sennori	D1	7.363	2.886.940													
Siligo	D1	1.015	378.419	33303	32,81	0,09	15716	15,48	0,042	49019	48,29	0,13	0	49019	48,29	0,13
Sorso	D1	12.820	7.639.830													
Stintino	D1	1.121	2.113.740							443945	396,03	0,21	0	443945	396,03	0,21
Thiesi	D1	3.132	1.426.954	85130	27,18	0,06	58839	18,79	0,041	143969	45,97	0,10	0	143969	45,97	0,10
Tissi	D1	1.878	734.297													
Torralba	D1	1.018	426.755	28858	28,35	0,07	17814	17,50	0,042	46157	45,34	0,11	7397	53554	52,61	0,13
Tula	D1	1.667	475.280	51671	31,00	0,11	20621	12,37	0,043	72292	43,37	0,15	0	72292	43,37	0,15
Uri	D1	3.049	1.198.684	104345	34,22	0,09	26278	8,62	0,022	112323	36,84	0,09	26338	156961	51,48	0,13
Usini	D1	3.744	1.415.660	102491	27,37	0,07	33826	9,03	0,024	136317	36,41	0,10	12674	148991	39,79	0,11
Villanova Monte Leone	D1	2.585	959.708							189612	73,35	0,20	0	189612	73,35	0,20
Totale Ambito	D1				32,49	0,084	30	17,50	0,046	35	59,83	0,131		36	65,54	0,145
Alà dei Sardi	D2	1.943	789.580	59674	30,71	0,08	51863	26,69	0,066	110308	56,77	0,14	0	111537	57,40	0,14
Arzachena	D2	10.777	13.643.690	786695	73,00	0,06	905623	84,03	0,066	1674759	155,40	0,12	157223	1849541	171,62	0,14
Berchidda	D2	3.158	1.072.100													
Buddusò	D2	4.136	1.640.300	100334	24,26	0,06	109210	26,40	0,067	209545	50,66	0,13	0	209545	50,66	0,13
Golfo Aranci	D2	1.962	2.863.280	235228	119,89	0,08	192514	98,12	0,067	427742	218,01	0,15	82375	510117	260,00	0,18
La Maddalena	D2	11.390	8.617.738	964638	84,69	0,11	550415	48,32	0,064	1515053	133,02	0,18	40000	1555053	136,53	0,18
Loiri Porto San Paolo	D2	2.209	2.266.980	169952	76,94	0,07	256532	116,13	0,113	426485	193,07	0,19	0	426485	193,07	0,19
Monti	D2	2.437	922.820													
Olbia	D2	45.442	36.124.153	0	0,00	0,00		0,00	0,000	7461325	164,19	0,21	0	7461325	164,19	0,21
Padru	D2	2.110	840.040	114223	54,13	0,14	53604	25,40	0,064	167827	79,54	0,20	2056	169884	80,51	0,20

QUADRO ANALITICO DEI COSTI DEL SERVIZIO DI GESTIONE RIFIUTI URBANI NEI COMUNI DELLA SARDEGNA - ANNO 2002

Comune	Ambito	Popolazione al 31-12-2001	Produzione totale di Rifiuti Urbani (Kg/anno)	Costo Raccolte e Trasporti (Inclusa differenziata) - (Euro/anno)	Costo pro-capite Raccolte (Euro/ab)	Costo unitario Raccolte (Euro/Kg)	Costo Smaltimento (Euro/anno)	Costo pro-capite Smaltimento (Euro/ab)	Costo unitario Smaltimento (Euro/Kg)	Costo Complessivo Gestione RU (Euro/anno)	Costo pro-capite gestione completa RU (Euro/ab)	Costo Unitario Gestione completa RU (Euro/Kg)	Costi Altri servizi (Spazzamento e altro) - (Euro/anno)	Costo Totale Serv I.U. (Euro)	Costo Totale Unitario Serv I.U. (Euro/ab)	Costo Totale Unitario Serv I.U. (Euro/Kg)
Palau	D2	3.461	4.989.488											841171	243,04	0,17
Santa Teresa di Gallura	D2	4.343	5.077.274	691876	159,31	0,14	319720	73,62	0,063	1011596	232,93	0,20	0	1011596	232,93	0,20
Sant'Antonio di Gallura	D2	1.624	675.240													
Telti	D2	1.965	821.540											144598	73,59	0,18
Totale Ambito	D2	Costi medi per comune nel subambito			69,21	0,082	8	55,41	0,063	9	142,62	0,168		11	151,23	0,173
Aggius	D3	1.685	669.640	57668	34,22	0,09	41892	24,86	0,063	92061	54,64	0,14	0	92061	54,64	0,14
Aglientu	D3	1.093	1.294.053													
Badesi	D3	1.843	1.104.430													
Bortigiadas	D3	891	272.800													
Bulzi	D3	634	270.010	20118	31,73	0,07	14160	22,33	0,052	33345	52,59	0,12	0	33345	52,59	0,12
Calangianus	D3	4.635	1.802.760	163613	35,30	0,09	111000	23,95	0,062	274613	59,25	0,15	0	274613	59,25	0,15
Castelsardo	D3	5.405	3.176.956							577118	106,77	0,18	0	577118	106,77	0,18
Chiaramonti	D3	1.917	776.304	31289	16,32	0,04	64906	33,86	0,084	96195	50,18	0,12	0	96195	50,18	0,12
Erula	D3	802	329.231							36233	45,18	0,11	0	36233	45,18	0,11
Laerru	D3	1.026	305.792	20992	20,46	0,07	15711	15,31	0,051	36703	35,77	0,12	0	36703	35,77	0,12
Luogosanto	D3	1.825	673.810											59909	32,83	0,09
Luras	D3	2.655	933.440													
Martis	D3	628	263.580							35000	55,73	0,13	0	35000	55,73	0,13
Nulvi	D3	3.004	938.390	46230	15,39	0,05		0,00	0,000	122552	40,80	0,13	0	168782	56,19	0,18
Perugas	D3	2.491	1.026.152													
Santa Maria Coghinas	D3	1.434	634.460	52225	36,42	0,08	37459	26,12	0,059	88135	61,46	0,14	0	89684	62,54	0,14
Sedini	D3	1.459	444.769	37838	25,93	0,09	22855	15,66	0,051	54823	37,58	0,12	1560	62338	42,73	0,14
Tempio Pausania	D3	13.982	6.561.125	600671	42,96	0,09	348864	24,95	0,053	917829	65,64	0,14	294925	1244460	89,00	0,19
Tergu	D3	572	224.840													
Trinità d'Agultu e Vignola	D3	2.029	1.743.116													
Valledoria	D3	3.704	2.625.320													
Viddalba	D3	1.713	710.771	43737	25,53	0,06	53304	31,12	0,075	95383	55,68	0,13	0	97041	56,65	0,14
Totale Ambito	D3	Costi medi per comune nel subambito			28,43	0,073	9	21,82	0,055	13	55,48	0,135		14	57,15	0,140