

Conferenza stampa del 28/2/2008

**COFINANZIAMENTO DI
IMPIANTI SOLARI
INTEGRATI NELLE
STRUTTURE E NELLE
COMPONENTI EDILIZIE**



- **Legge Finanziaria regionale 2007**
 - **Impianti solari art. 15, comma 7**

È autorizzata la spesa di euro 10.000.000 per ciascuno degli anni 2007, 2008 e 2009 per la predisposizione e l'attuazione di un programma regionale rivolto agli enti pubblici, per finanziare la realizzazione di impianti fotovoltaici finalizzati alla produzione di energia rinnovabile e di pannelli solari per la produzione di acqua calda per usi domestici o industriali in osservanza delle previsioni del Piano energetico regionale. Gli impianti devono essere inseriti nelle strutture edilizie e prevedere per quelli fotovoltaici una potenza massima di 20kW. Il relativo programma d'intervento è approvato dalla Giunta regionale su proposta dell'Assessore della difesa dell'ambiente.



Destinatari

- **Enti Pubblici**
 - €6.700.000,00 / anno
 - per il 2007 Comuni e Province
- **Edifici RAS**
 - €3.300.000,00 / anno



Caratteristiche impianti

- **Impianti solari fotovoltaici e termici**
- **Impianti inseriti nelle strutture edilizie**
 - **integrazione totale**
 - **integrazione parziale**
- **Potenza massima impianti FV 20 kW**



Impianti regionali 2007

- **Edificio ex CISAPI (Cagliari)**
 - 462 kW (24 sottoimpianti da 19,25 kW)



Bando di cofinanziamento EE.LL.

- **Programma di finanziamento di impianti solari fotovoltaici e termici (D.G.R. 30/9 del 2 agosto 2007)**
 - **Destinatari Comuni e Province**
 - **Cofinanziamento 20% (compatibile con Conto Energia)**
 - **Solare termico solo in abbinamento a impianti fotovoltaici**



Qualche dato

- **194 enti partecipanti (189 Comuni, 5 Province)**
 - 179 ammissibili
 - 156 finanziabili (152 Comuni)
- **529 progetti presentati**
 - 509 ammissibili (€9 milioni 753 mila)
 - 345 finanziabili (67%)



- **Potenza totale impianti proposti 7,72 MW**
- **Potenza finanziata con risorse 2007 5,18 MW**
con i fondi della finanziaria 2008 sarà possibile estendere il finanziamento ai progetti attualmente esclusi a fronte di una ottimizzazione
- **Si riesce a coprire il 77% del fabbisogno energetico dichiarato negli edifici proposti**

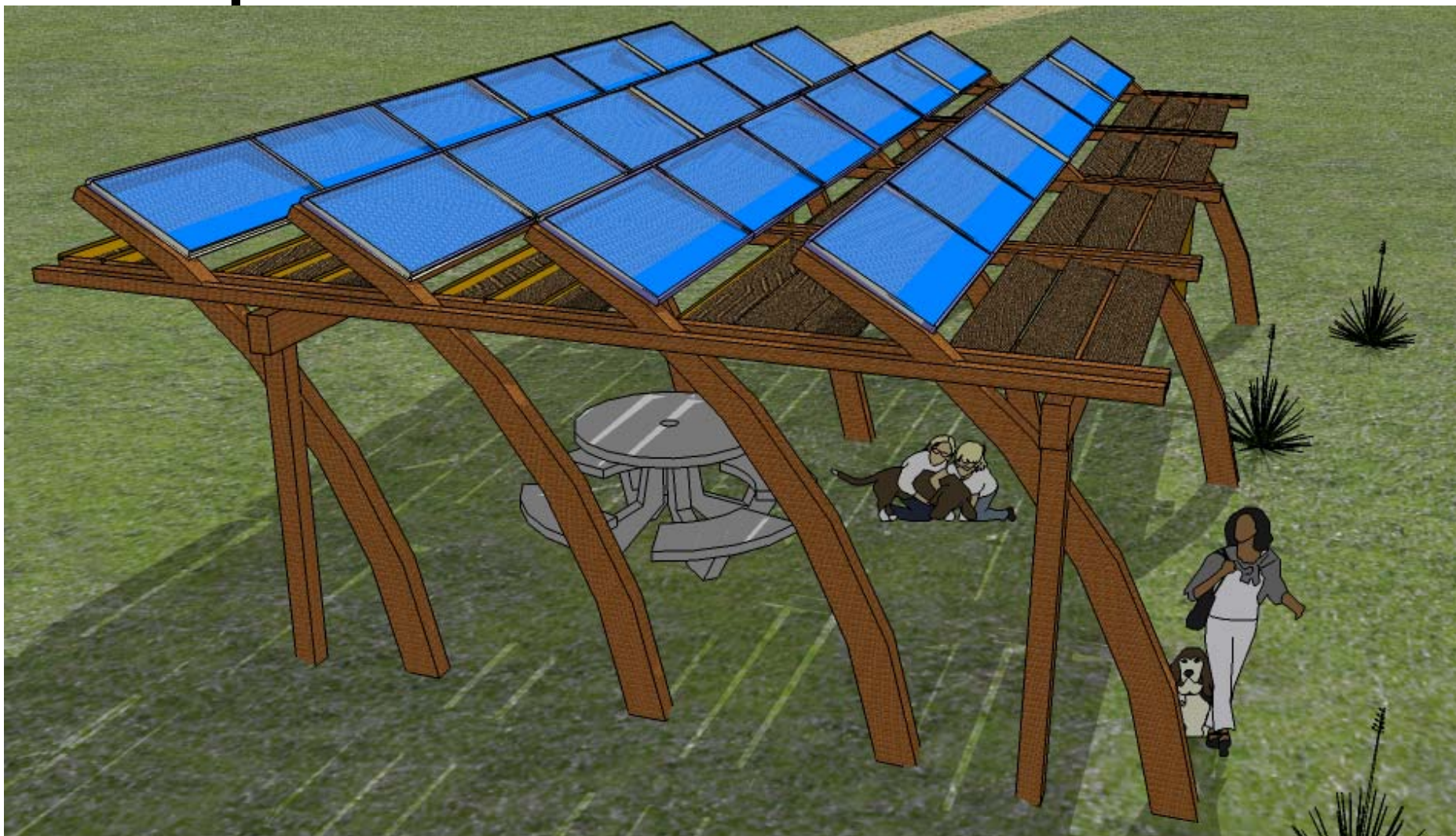


Qualità degli impianti

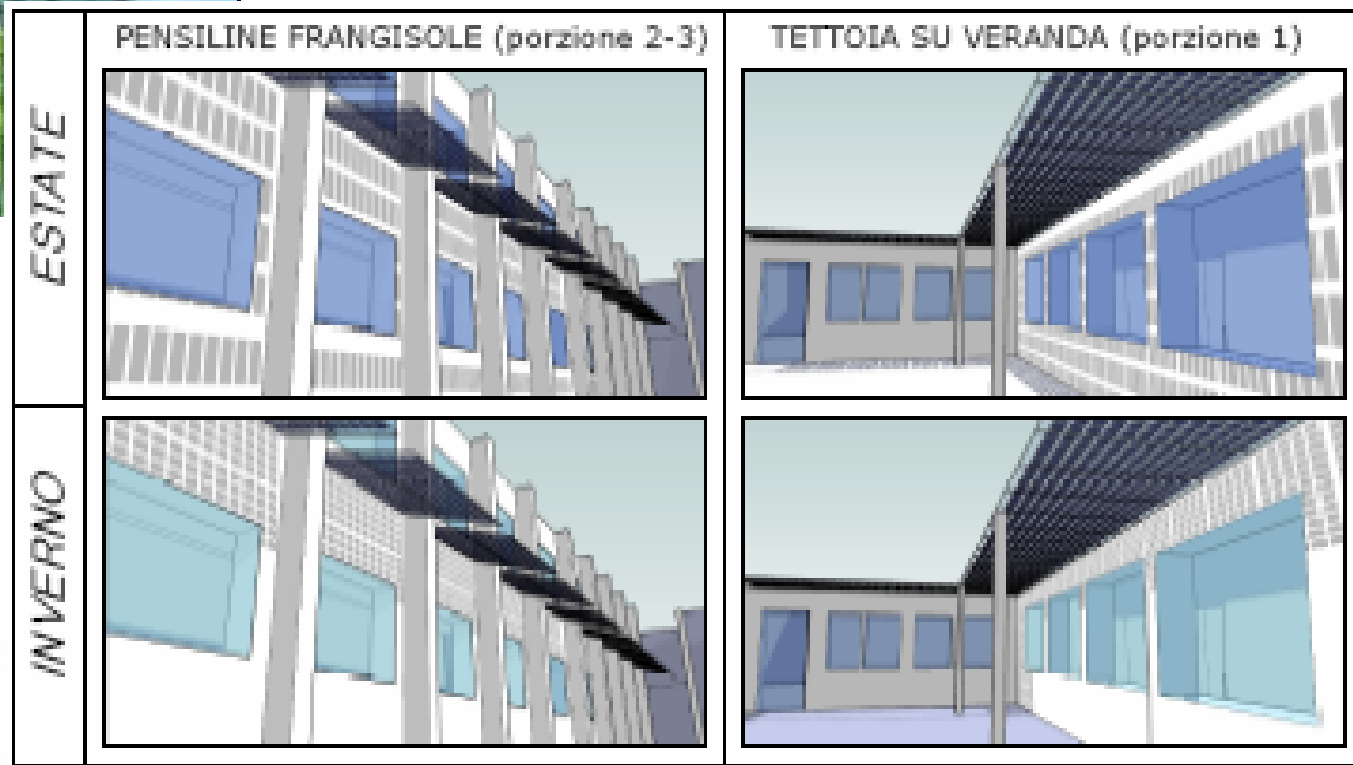
- **“Qualità energetica” degli impianti**
 - Efficienza media 1,41 MWh/kW
 - 85% del progetto con efficienza max
 - più della metà dei progetti sopra la media
- **“Qualità architettonica” degli impianti**
 - alcuni progetti di pregio
 - obiettivo di miglioramento della qualità media degli impianti per integrazione architettonica e inserimento nel contesto



Centro polifunzionale Tula



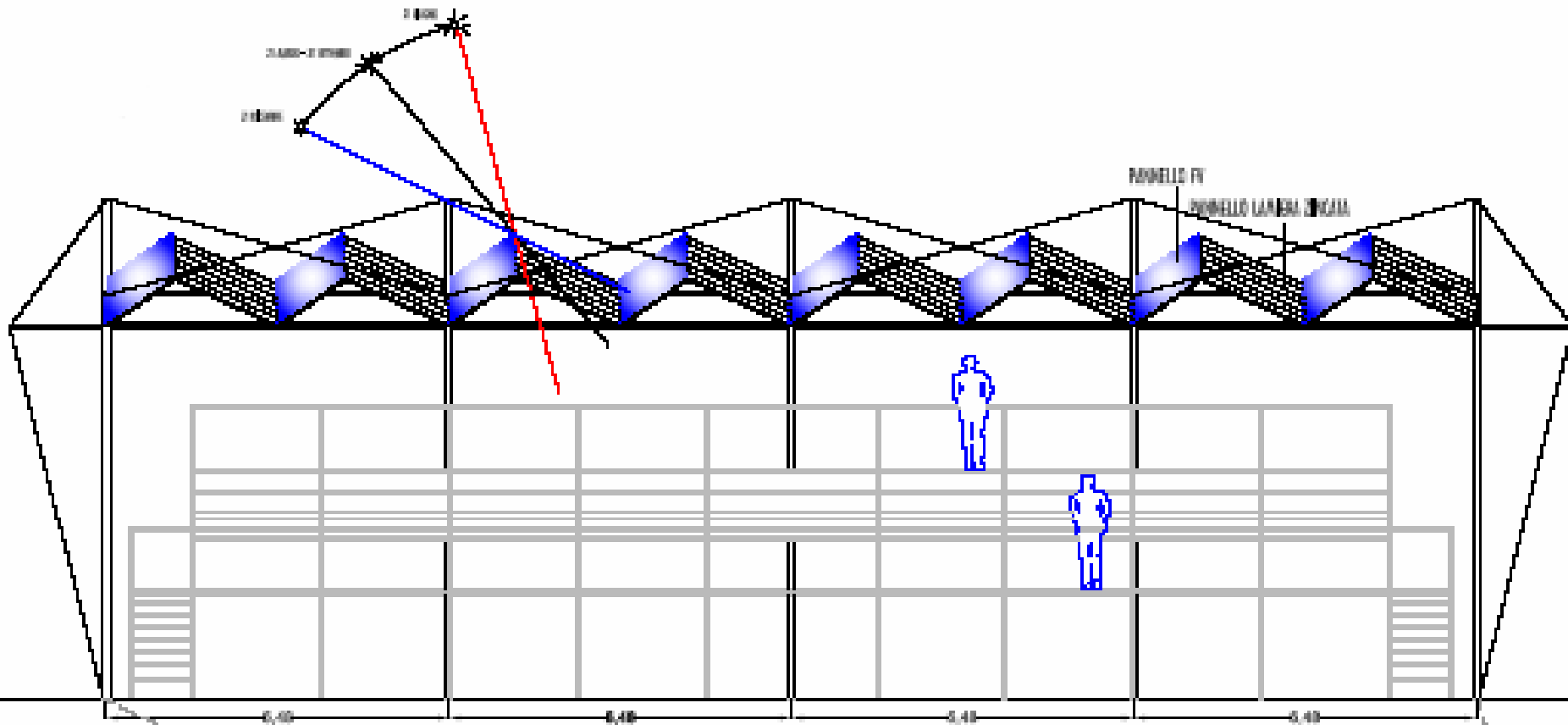
Scuola elementare Sa Sedda Siniscola



Scuola elementare Borgona Porto Torres



Copertura gradinate campo sportivo Barrali



Fotovoltaico in Sardegna

- **Ad oggi, da iniziativa privata:**
 - 2,63 MW già operanti in Conto Energia
 - 10 MW autorizzati da Ass. Ambiente (procedura VIA positiva)
- 12,63 MW**
- + Domande in fase istruttoria ~70 MW**

Se la tendenza attuale sarà confermata:

al 2009 ~65-70 MW



Incentivi regionali

- **Con i finanziamenti regionali in conto capitale al 20% è possibile attivare un potenziale di:**
 - **23 MW Enti pubblici (30 M€ Ass. Ambiente)**
 - **35 MW impianti privati (45 M€ Ass. Industria)**

Possibilità di realizzare:

al 2009 ~60 MW



Risultati attesi

- **65-70 MW da interventi privati**
- **60 MW attivabili con finanziamenti pubblici**

→ 125-130 MW

**(Obiettivo del Piano energetico ambientale al
2010: 100 MW)**

- **Emissioni evitate in tre anni**
 - ~ 190.000 t CO₂ (9600 ha nuove foreste all'anno)
 - ~ 550 t NO_x



Ipotesi di finanziamento (privati)

- **Impianto 3 kW**

– Investimento (7.000 €/kW con IVA 10%)	21.000
– Incentivi pubblici regionali (20%)	4.200
– Importo da finanziare (restituzione in 12 anni)	16.800
– Rata annuale (5,14%)	1.910,36
– Totale costo restituzione	22.924,34
– Energia prod. kWh (1.450 kWh/m ² /a)	4.350
– Risparmio scambio sul posto (0,18 €/kWh)	783
– Premio da tariffa incentivante (0,44 €/kWh)	1.914
– Totale ricavi da EE prodotta	2.967
– Differenza premio incentivante e rata annuale	4
– Differenza totale ricavi e rata annuale	783



Ipotesi di finanziamento (scuola)

- **Impianto 20 kW**

– Investimento (6.136,36 €/kW con IVA)	135.000
– Incentivi pubblici regionali (20%)	25.000
– Importo da finanziare (restituzione in 12 anni)	108.000
– Rata annuale (5,14%)	12.281
– Totale costo restituzione	147.371
– Energia prod. kWh (1.450 kWh/m ² /a)	29.000
– Risparmio scambio sul posto (0,18 €/kWh)	5.220
– Premio da tariffa incentivante (0,44 €/kWh+5%)	13.398
– Totale ricavi da EE prodotta	18.618
– Differenza premio incentivante e rata annuale	1.117
– Differenza totale ricavi e rata annuale	6.337



Valutazione degli effetti economici

- **Incentivi RAS sino al 20% 2007-2009** **75 M€**
- **Investimenti indotti** **450 M€**
- **Costo medio kWp** **6.500 €**
- **kW totali installati** **69.250**
- **Remunerazione lavoro** **45 M€**
- **Annualità retributive** **1.200**
- **Posti di lavoro stabile realizzabili** **200-300**



Valuta da conto energia in Sardegna

- **Costo medio kWh privati** **0,17 €/kWh**
- **Producibilità in Sardegna** **1.400 kWh/kW**
- **Risparmio annuo** **238 €/kW**
- **Risparmio complessivo** **16,5 M€/anno**
- **Entrate da Conto Energia** **40,7 M€/anno**



Risparmio energetico

- **Legge Finanziaria regionale 2007**

- **Risparmio energetico e prevenzione dell'inquinamento luminoso (art. 19)**

1. Al fine di razionalizzare e ridurre i consumi energetici, tutelare e migliorare l'ambiente, conservare gli equilibri ecologici naturali, la Giunta regionale adotta linee guida per la riduzione dei consumi energetici e dell'inquinamento luminoso e acustico sul territorio regionale.
2. Entro sei mesi dall'adozione delle linee guida di cui al comma 1 i comuni integrano i propri regolamenti con le disposizioni concernenti i criteri tecnici per la riduzione dei consumi energetici e per la progettazione, l'installazione e l'esercizio degli impianti di illuminazione interna ed esterna in conformità alle prescrizioni delle stesse.
3. Le disposizioni di cui al presente articolo non si applicano alle installazioni, impianti e strutture pubbliche, civili e militari, la cui progettazione, realizzazione e gestione sia già regolata da specifiche norme statali.
4. Per la redazione e l'attuazione di piani e progetti volti a perseguire gli obiettivi di cui al comma 1, è autorizzata, a favore di enti pubblici, la spesa di euro 3.000.000 per ciascuno degli anni 2007, 2008, 2009 e 2010.
5. Per la promozione, l'applicazione e il controllo delle politiche regionali di cui al comma 1, l'ARPAS istituisce, con le modalità previste nella legge istitutiva dell'Agenzia, il Servizio per il risparmio energetico e la riduzione dell'inquinamento luminoso e acustico; per tale finalità è autorizzata una spesa valutata in euro 200.000 annui.



Risparmio energetico

- **Bando 2007**
 - **Adeguamento degli impianti di illuminazione pubblica (riduzione dei consumi e dell'inquinamento luminoso)**
 - **€3.000.000,00 per Comuni e Province**
 - **Obiettivo minimo di risparmio energetico 15%**
- Scadenza 31/03/2008**

