



REGIONE AUTONOMA DELLA SARDEGNA
ARPAS

Direzione generale

PROGRAMMA DI ATTIVITA' ESERCIZIO 2013 E PROGRAMMA 2013-2015



Obiettivi/Strategie

L'Agenzia, perseguendo gli obiettivi di preservare e migliorare la qualità dell'ambiente, dovendo svolgere le attività istituzionali di previsione, prevenzione e rimozione dei fattori di degrado che potrebbero avere conseguenze dirette e/o indirette sia sulla salute umana e/o sulla salute animale nonché sull'ambiente, assicura il monitoraggio nonché l'analisi oltreché la previsione dell'evoluzione delle componenti ambientali, attiva specifiche azioni di implementazione per quanto di seguito, ancorché non esaustivamente, dettagliato:

- bonifiche/controlli Salto di Quirra;
- bonifiche/controlli siti contaminati;
- cartografia geologica;
- Centro di Competenza;
- monitoraggio delle acque interne superficiali;
- monitoraggio delle acque marino-costiere / acque di transizione;
- pianta organica;
- programma d'azione zona vulnerabile da nitrati di Arborea;
- regolamento generale;
- scarichi civili ed industriali;
- SIN La Maddalena;
- SIN Porto Torres;
- SIN Sulcis-Iglesiente-Guspinese;
- Sistema Informativo Regionale Ambientale.

Bonifiche/controlli Salto di Quirra

Coadiuvare/supportare le Amministrazioni/Enti competenti nelle attività di bonifica nell'area Salto di Quirra.

Bonifiche/controlli siti contaminati

Coadiuvare/supportare le Amministrazioni/Enti competenti in materia di bonifiche e analisi di rischio.

Cartografia geologica

Implementazione/proseguimento delle attività correlate alla Carta geologica regionale.

Centro di Competenza

Implementazione del Centro di Competenza a supporto della Protezione Civile.



Monitoraggio delle acque interne superficiali

Implementare i processi di monitoraggio dei corsi d'acqua, di laghi e invasi.

Monitoraggio delle acque marino-costiere e delle acque di transizione

Implementare i processi di monitoraggio delle acque marino-costiere e il monitoraggio delle acque di transizione.

Pianta organica

Adeguamento della pianta organica alle nuove crescenti funzioni dell'Agenzia.

Programma d'azione zona vulnerabile da nitrati di Arborea

Attivazione del piano di monitoraggio e controllo per la verifica sulla realizzazione delle misure previste dal programma e per il monitoraggio ambientale afferente all'agro di Arborea.

Regolamento generale

Adeguamento del regolamento generale dell'Agenzia correlato al nuovo quadro normativo.

Scarichi civili ed industriali

Implementazione del controllo sugli scarichi civili e industriali.

SIN Sulcis-Iglesiente-Guspinese

Attivazione delle attività di controllo e monitoraggio correlate alla bonifica del SIN Sulcis-Iglesiente-Guspinese.

SIN La Maddalena

Attivazione delle attività di controllo e monitoraggio correlate alla bonifica del SIN La Maddalena.

SIN Porto Torres

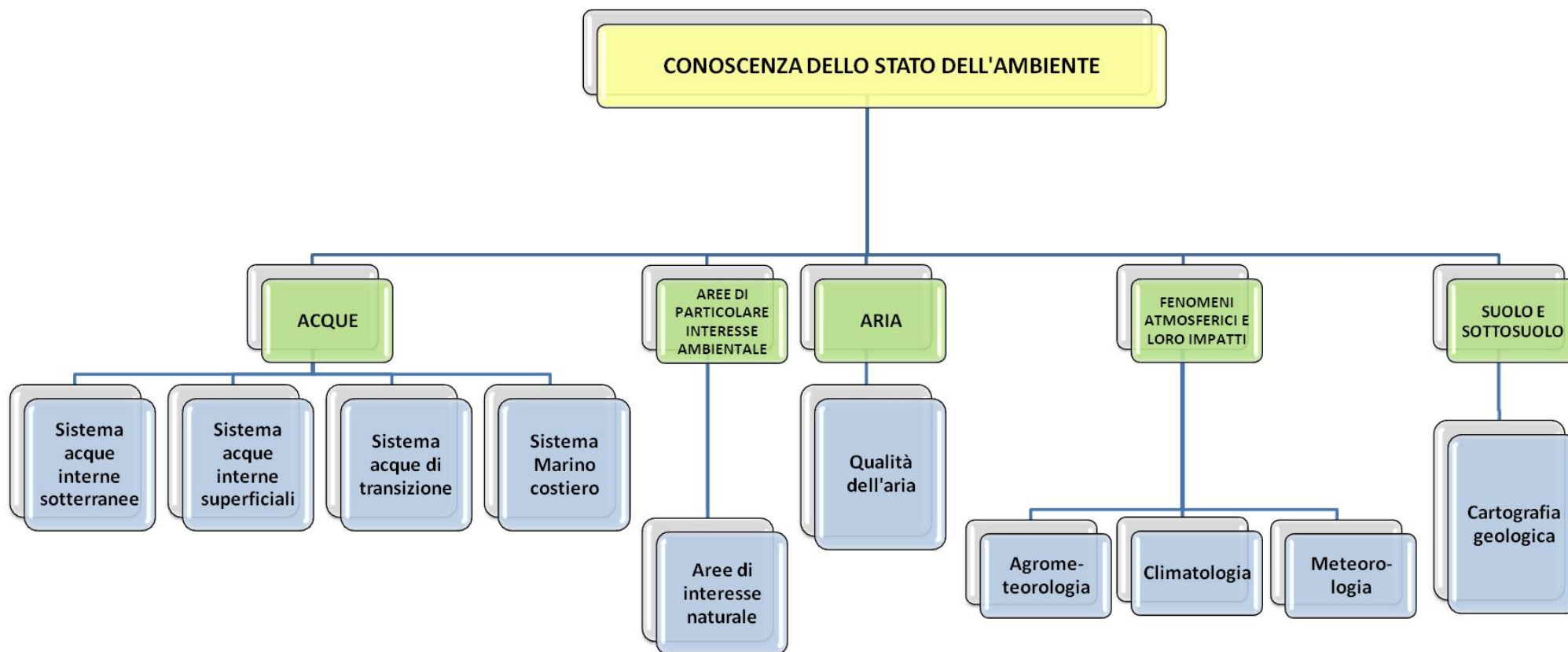
Attivazione delle attività di controllo e monitoraggio correlate alla bonifica del SIN Porto Torres.

Sistema Informativo Regionale Ambientale

Attivazione del SIRA correlata all'integrazione dei dati di rilevamento ambientale.



Obiettivo 1





ATTIVITA' OBIETTIVO 1

1. - CONOSCENZA DELLO STATO DELL'AMBIENTE	Accrescimento del livello di conoscenza dello stato dell'ambiente attraverso l'analisi dello stato e della dinamica delle principali matrici ambientali.
1.1. - ACQUE	Monitoraggio quantitativo-qualitativo delle acque funzionale alla tutela integrata della risorsa.
1.1.1. - Sistema Acque interne sotterranee	Piano Regionale di caratterizzazione e monitoraggio delle acque sotterranee.
1.1.1.1. - Monitoraggio acque sotterranee - rete regionale	Esecuzione monitoraggio operativo e di sorveglianza con campionamenti, con o senza misura, sulle postazioni della rete e correlate analisi chimiche.
1.1.2. - Sistema Acque interne superficiali	Determinazione dello stato di qualità delle acque sul sistema dei corpi idrici.
1.1.2.1. - Monitoraggio acque superficiali - corsi d'acqua - rete regionale	Campionamenti sui siti di monitoraggio ed esecuzione di analisi per la rilevazione di elementi biologici (Fitobenthos, Macroinvertebrati, Macrofite, Fauna ittica), di elementi fisico-chimici, di elementi chimici per la determinazione di sostanze prioritarie e non prioritarie e di elementi idromorfologici.
1.1.2.2. - Monitoraggio acque superficiali - laghi e invasi - rete regionale	Campionamenti sui siti di monitoraggio ed esecuzione di analisi per la rilevazione di elementi biologici (Fitoplancton), di elementi biologici, fisico-chimici, chimici per la determinazione di sostanze prioritarie e non prioritarie e di elementi idromorfologici.
1.1.3. - Sistema Acque di transizione	Determinazione dello stato di qualità acque sui corpi idrici di transizione.
1.1.3.1. - Monitoraggio acque di transizione - rete regionale	Campionamenti sui siti di monitoraggio ed esecuzione di analisi per la rilevazione di elementi biologici (EQB: Macroinvertebrati, Macroalghe, Fanerograme), di elementi fisico-chimici, di elementi chimici su acque e sedimenti, questi ultimi solo su corpi idrici caratterizzati da specifici parametri di condizione morfologica e di regime di marea.
1.1.4. - Sistema Marino costiero	Determinazione stato di qualità delle acque marino costiere sui corpi idrici.
1.1.4.1. - Monitoraggio acque marine - rete regionale	Campionamenti sui siti di monitoraggio ed esecuzione di analisi per la rilevazione di elementi biologici (Macroinvertebrati, Fitoplancton, Angiosperme, Macroalghe), di elementi fisico-chimici, di elementi chimici su acque e sedimenti per la determinazione delle sostanze prioritarie e di elementi idromorfologici.
1.2. - AREE DI PARTICOLARE INTERESSE AMBIENTALE	Monitoraggio dei processi di cambiamento in specifici siti rilevanti per l'impatto ambientale, in termini di rischio sanitario ed ecologico.
1.2.1. - Aree di interesse naturale	Studi sugli ecosistemi e su siti di particolare valenza ambientale.
1.2.1.1. - Inventario e classificazione Zone Umide	Armonizzazione/classificazione dei dati correlati alle zone umide secondo la metodologia MedWet, basata sui criteri di Ramsar; completamento delle schede di progetto da inserire nel SIRA.
1.2.1.2. - Piano di recupero ambientale e di rilancio produttivo dello Stagno di Cabras	Supporto alla RAS e agli Enti competenti nelle attività di monitoraggio di cui al "Piano di Recupero Ambientale e di Rilancio Produttivo dello Stagno di Cabras", individuato zona umida di importanza internazionale.



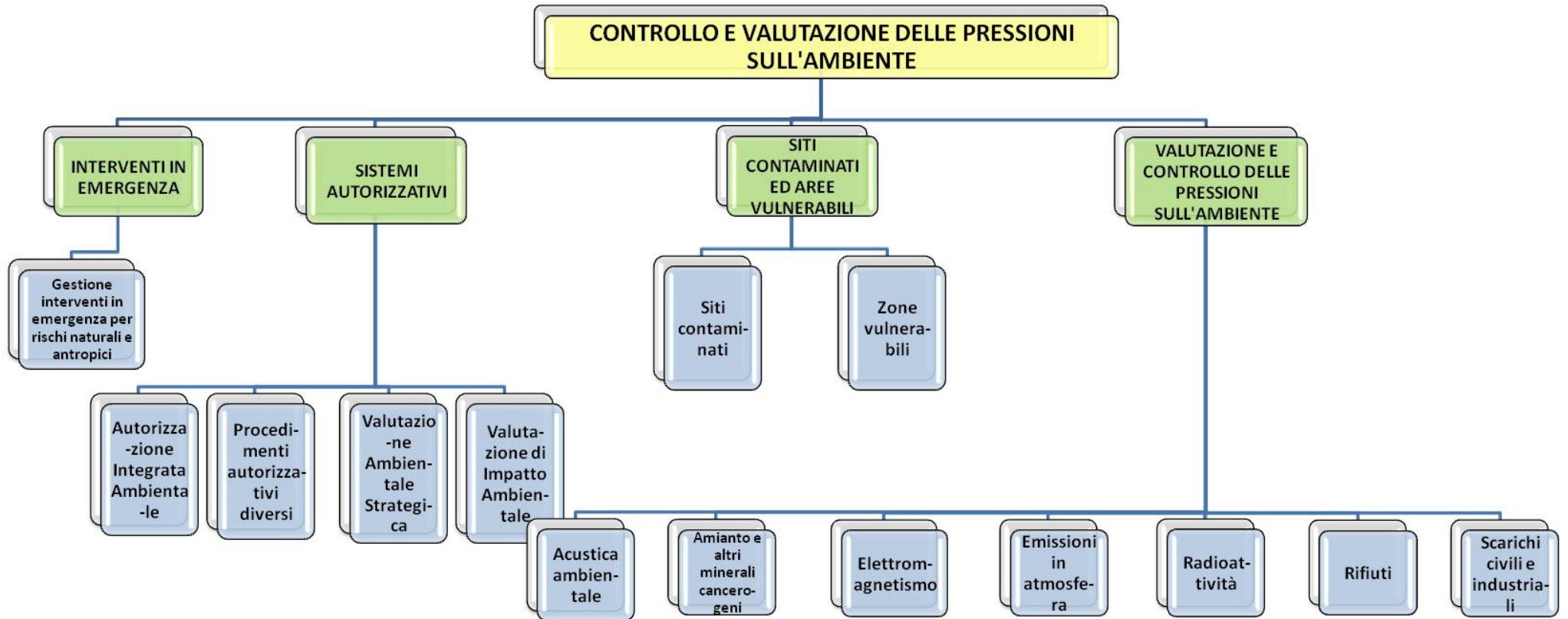
1.3. - ARIA	Monitoraggio dei fattori condizionanti la matrice aria.
1.3.1. - Qualità dell'aria	Controllo e monitoraggio della qualità dell'aria urbana-industriale-extraurbana.
1.3.1.1. - Monitoraggio aria rete regionale	Gestione della rete regionale delle centraline fisse e mobili per la rilevazione e validazione dei dati sulla qualità dell'aria; elaborazione di rapporti periodici.
1.3.1.2. - Specifici Piani di monitoraggio aria	Rilevazione della qualità dell'aria in aree interessate da particolari pressioni ambientali.
1.4. - FENOMENI ATMOSFERICI E LORO IMPATTI	Analisi dei fenomeni atmosferici e del loro impatto sul territorio regionale.
1.4.1. - Agrometeorologia	Previsioni ed elaborazioni a supporto delle attività agro-ambientali.
1.4.1.1. - Analisi e previsioni biometeorologiche	Elaborazione, produzione e pubblicazione di bollettini relativi all'indice di calore (Heat Index) che forniscono informazioni sul disagio fisiologico avvertito dal corpo umano esposto a condizioni di stress da caldo.
1.4.1.2. - Elaborazioni ed emissione di prodotti giornalieri/decadali di analisi e previsione agrometeorologica	Produzione e pubblicazione di bollettini a supporto delle attività effettuate a tutela delle risorse ambientali e produttive in campo agricolo. Elaborazione delle somme termiche secondo diverse soglie, dell'evapotraspirazione e dei consumi idrici colturali correnti e previsti, analisi su base oraria della permanenza delle temperature critiche, realizzata a cadenza decadale.
1.4.1.3. - Modellistica difesa delle colture	Diffusione da aprile a settembre di bollettini fitopatologici per la difesa delle colture, per le seguenti patologie: Tignoletta della vite, Peronospora della vite, Modello EPI, Tignola dell'olivo.
1.4.1.4. - Monitoraggio del rischio siccità	Elaborazione dati e generazione e pubblicazione di bollettini decadali e mensili, a scala regionale, contenenti diversi indicatori di siccità quali: anomalia di precipitazione, SPI (<i>Standardized Precipitation Index</i>) e bilancio idrico dei suoli.
1.4.2. - Climatologia	Elaborazione e rappresentazione delle osservazioni provenienti dalla rete delle stazioni meteorologiche e da altri sistemi di misura al fine di monitorare lo stato del clima su scala regionale e il suo impatto sull'ambiente.
1.4.2.1. - Elaborazione e fornitura dati climatologici per Enti e privati	Fornitura di osservazioni meteorologiche ad Enti pubblici e/o privati.
1.4.2.2. - Monitoraggio, studio e analisi climatologiche e agroclimatologiche	Elaborazione su tempi-scala climatologici delle osservazioni provenienti dalla rete delle stazioni meteorologiche, dai sistemi di misura telerilevati e da altri sistemi di misura. Produzione di grandezze statistiche, indicatori, mappe tematiche, studi volti a comprendere e monitorare il clima della Sardegna e gli impatti sull'ambiente naturale ed antropizzato. Produzione di reportistica a cadenza mensile.
1.4.2.3. - Rete di misura	Attività di gestione funzionale della rete di stazioni. Acquisizione quotidiana dei dati misurati dalle reti meteorologiche dell'ARPAS e di dati di altre reti meteorologiche resi disponibili con cadenza periodica o in maniera irregolare; controllo di qualità e validazione dei dati acquisiti; gestione operativa delle Banche dati.
1.4.3. - Meteorologia	Previsioni ed elaborazioni meteorologiche.
1.4.3.1. - Centro di Competenza per la Protezione Civile	Assolvimento funzioni di Centro di Competenza a supporto dell'operatività del Centro funzionale regionale della Protezione Civile con servizi in ambito meteorologico, connessi al rischio meteo-idrogeologico e idraulico, in primo



	luogo, ma anche al rischio incendi: analisi meteorologica sinottica ed evolutiva, elaborazione di previsioni meteorologiche con produzione di bollettini e diffusione dei dati.
1.4.3.2. - Osservazioni ed elaborazioni satellitari: MSG - NOAA	Elaborazione dati rilevati dal sistema di ricezione satellitare al fine ottenere informazioni meteorologiche - funzionali all'attività della Sala Operativa Regionale - sulle nubi, sull'origine delle masse d'aria, sulle strutture meteorologiche come fronti, cicloni, sistemi convettivi associati ad eventi di pioggia intensa, sulla copertura nevosa.
1.4.3.3. - Radarmeteorologia	Gestione del radar-meteorologico ed elaborazione dati con generazione di prodotti in tempo reale per il monitoraggio qualitativo delle precipitazioni; gestione e sviluppo di metodi operativi per l'analisi evolutiva a brevissimo termine (<i>nowcasting</i>); diffusione elaborati.
1.4.3.4. - Modellistica meteorologica	Gestione e sviluppo della <i>Catena di Modellistica Meteorologica della Regione Sardegna</i> , implementata su sistemi di calcolo ad alte prestazioni.
1.5. - SUOLO E SOTTOSUOLO	Attività finalizzate alla conoscenza della base geologica del territorio
1.5.1. - Cartografia geologica	Realizzazione cartografia geologica.
1.5.1.1. - Carta Geologica Regionale della Sardegna 1:25:000	Attività di campagna e informatizzazione dati funzionali alla realizzazione di cartografia geologica regionale in scala 1:25.000.
1.5.1.2. - Progetto CARG - Carta Geologica d'Italia 1:50.000	Completamento dei collaudi scientifici, informatici ed editoriali presso il Servizio Geologico dei Fogli della Carta Geologica d'Italia in fase di completamento.



Obiettivo 2





ATTIVITA' OBIETTIVO 2

2. - CONTROLLO E VALUTAZIONE DELLE PRESSIONI SULL'AMBIENTE	Valutazione e controllo sulle fonti di inquinamento ambientale.
2.1. - INTERVENTI IN EMERGENZA	Attività funzionale alla prevenzione e gestione delle emergenze ambientali.
2.1.1. - Gestione in emergenza per rischi naturali e antropici	Collaborazione con gli Organi competenti per gli interventi di protezione civile e ambientale nei casi di emergenza.
2.1.1.1. - Interventi ambientali per eventi di potenziale inquinamento	Controlli sulle matrici ambientali su segnalazione delle Autorità competenti.
2.2. - SISTEMI AUTORIZZATIVI	Supporto tecnico alle Autorità competenti nelle attività di controllo e valutazione in applicazione delle norme sui sistemi autorizzativi.
2.2.1. – Autorizzazione di Impatto Ambientale	Supporto tecnico alle Autorità competenti nell'ambito del procedimento di autorizzazione [lettera f), comma 1, art. 2 LR 6/2006] – impianti AIA.
2.2.1.1. - Pareri in fase istruttoria su aspetti ambientali su piani di monitoraggio e controllo IPPC (Prevenzione e riduzione integrata dell'inquinamento)	Attività di valutazione svolta con riferimento agli impianti soggetti ad Autorizzazione Integrata Ambientale regionale, sia autorizzati, che non autorizzati, sia a seguito di richieste di supporto tecnico inoltrate dalle Province.
2.2.1.2. - Verifica dell'attuazione dei Piani di Monitoraggio e controllo degli impianti IPPC Regionali	Predisposizione del piano dei controlli e del programma dei controlli sugli impianti complessi IPPC (regionali) che hanno ottenuto l'Autorizzazione Integrata Ambientale; espletamento dei controlli integrati sugli impianti autorizzati: analisi report autocontrollo e esecuzione delle ispezioni ordinarie e straordinarie <i>in situ</i> . Monitoraggio del rispetto delle condizioni dell'autorizzazione integrata ambientale e della regolarità dei controlli a carico del Gestore, con particolare riferimento alle misure e ai dispositivi di prevenzione dell'inquinamento nonché al rispetto dei valori limite di emissione; monitoraggio sugli obblighi del gestore di comunicazione all'autorità competente in caso di inconvenienti o incidenti aventi influenza significativa sull'ambiente.
2.2.1.3. - Verifica dell'attuazione dei Piani di Monitoraggio e controllo degli impianti IPPC Nazionali	Attività di controllo istituzionali sugli impianti IPPC di competenza statale svolta congiuntamente a ISPRA.
2.2.2. - Procedimenti autorizzativi diversi	Supporto all'ISPRA per la verifica del rispetto della normativa ambientale applicabile ai fini rilascio della registrazione EMAS (Eco-Management and Audit Scheme) – Ecolabel (marchio di qualità ecologica) e partecipazione agli endoprocedimenti in capo agli Sportelli Unici Attività Produttive.
2.2.2.1. - Pareri in fase istruttoria per Sportello Unico Attività Produttive e altri Enti	Supporto tecnico scientifico nell'ambito di endoprocedimenti SUAP e di altri Enti consistente nell'emissione di pareri inerenti alla valutazione di differenti impatti, quali rumore, rifiuti, scarichi, emissioni in atmosfera e campi elettromagnetici.
2.2.2.2. - Verifica di conformità legislativa EMAS - ECOLABEL	Attività di supporto all'ISPRA per il rilascio della registrazione EMAS da parte dell'Autorità competente, Comitato Ecolabel Ecoaudit: verifica del rispetto della normativa ambientale applicabile da parte del richiedente la registrazione; emissione di un parere vincolante.
2.2.3. – Valutazione Ambientale Strategica	Supporto tecnico alle Autorità responsabili dei procedimenti di Valutazione Ambientale Strategica [lettera f), comma 1, art. 2 LR 6/2006].
2.2.3.1. - Attività di verifica e controllo delle prescrizioni VIA e di attuazione dei Piani di Monitoraggio	Attività di monitoraggio e controllo delle prescrizioni VIA e dell'attuazione dei piani di monitoraggio, al fine di verificare e controllare gli impatti correlati.



2.2.3.2. - Osservazioni su progetti sottoposti a VIA e per le verifiche di assoggettabilità	Supporto tecnico al SAVI per l'istruttoria tecnica relativa alla proposta per il giudizio di compatibilità ambientale.
2.2.4. – Valutazione di Impatto Ambientale	Supporto tecnico alle Autorità responsabili dei procedimenti di studio di Valutazione di Impatto Ambientale [lettera f), comma 1, art. 2 LR 6/2006].
2.2.4.1. - Attività di verifica e controllo delle prescrizioni VAS e di attuazione dei Piani di Monitoraggio	Attività di verifica delle prescrizioni VAS di competenza ARPAS e controlli rispetto dell'attuazione dei piani di monitoraggio.
2.2.4.2. - Pareri/osservazioni su piani e programmi sottoposti a VAS (PUC E PUL comunali e PUP/PTCP, ecc.)	Redazione di <i>osservazioni</i> , nella fase istruttoria, a supporto dell'attività del SAVI, valutando gli aspetti inerenti alle componenti ambientali e al monitoraggio degli interventi.
2.3. - SITI CONTAMINATI E AREE VULNERABILI	Valutazione/monitoraggio dello stato dei siti contaminati e delle zone vulnerabili ai nitrati e controllo delle pressioni che insistono su tali aree.
2.3.1. - Siti contaminati	Supporto tecnico alle Autorità competenti nelle attività di indagine, controllo, monitoraggio, in applicazione delle norme sui siti contaminati.
2.3.1.1. - Definizione valori di fondo (SIN e altre aree)	Elaborazione e realizzazione di un programma per la definizione dei valori di fondo geochimico naturale sulle aree interessate da attività di bonifica, sui Siti di Interesse Nazionale e su altri siti industriali regionali.
2.3.1.2. - Monitoraggio aree di sversamento reflui oleari (monitoraggio suoli)	Attività di campionamento dei suoli nei siti individuati nell'ambito del Protocollo d'intesa sulla "Attuazione della direttiva riguardante l'attività di utilizzazione agronomica delle acque di vegetazione dei frantoi oleari e delle sanse umide.
2.3.1.3. - Monitoraggio e controllo Area Portovesme e zone limitrofe	Supporto nell'ambito del Piano di monitoraggio integrato <i>dell'area ad elevato rischio di crisi ambientale del Sulcis-Iglesiente</i> (aree interne ed esterne alla zona industriale di Portovesme); attività di campionamento e analisi sulle matrici: acque superficiali e sotterranee; qualità dell'aria mediante deposi metri; suoli; vegetazione attraverso le analisi eseguite su campioni di uve.
2.3.1.4. - Siti contaminati aree SIN: Validazione e/o controlli e/o monitoraggi su MISE e indagini preliminari, Piani di Caratterizzazione, Analisi di rischio, Progetti di bonifica e interventi bonifiche	Supporto al Ministero dell'Ambiente e alle istituzioni locali per le attività di: validazione, campionatura e analisi chimiche, controllo e monitoraggio di messa in sicurezza d'emergenza, piani di caratterizzazione e di bonifica, redazione di relazioni tecniche per le certificazioni di avvenuta bonifica dei siti contaminati ricadenti nei Siti di Interesse Nazionale.
2.3.1.5. - Siti contaminati: Validazione e/o controlli e/o monitoraggi su MISE e indagini preliminari, Piani di Caratterizzazione, Analisi di rischio, Progetti di bonifica e interventi bonifiche)	Validazione, campionatura e esecuzione di analisi chimiche, controllo e monitoraggio di messa in sicurezza d'emergenza e piani di caratterizzazione e di bonifica; redazione di relazioni tecniche di supporto alla Provincia per le certificazioni di avvenuta bonifica.
2.3.2. - Zone vulnerabili	Svolgimento delle attività di competenza nell'ambito del Programma d'azione Zona Vulnerabile Nitrati.
2.3.2.1. - Monitoraggio Zona Vulnerabile Nitrati Arborea	Monitoraggio e controllo previsto dal Piano.
2.4. - VALUTAZIONE E CONTROLLO DELLE PRESSIONI SULL'AMBIENTE	Attività di controllo sui diversi fattori di pressione ambientale possibile causa di danno per l'ambiente in una o più delle sue componenti
2.4.1. - Acustica ambientale	Attività di misura strumentale, controllo e valutazione a supporto degli Enti competenti, ai sensi delle norme vigenti.
2.4.1.1. - Controllo su emissioni acustiche	Attività di controllo ambientale per le operazioni di misura fonometrica finalizzate a verificare i livelli di emissioni rumorose degli impianti/punti causa di disturbo acustico.



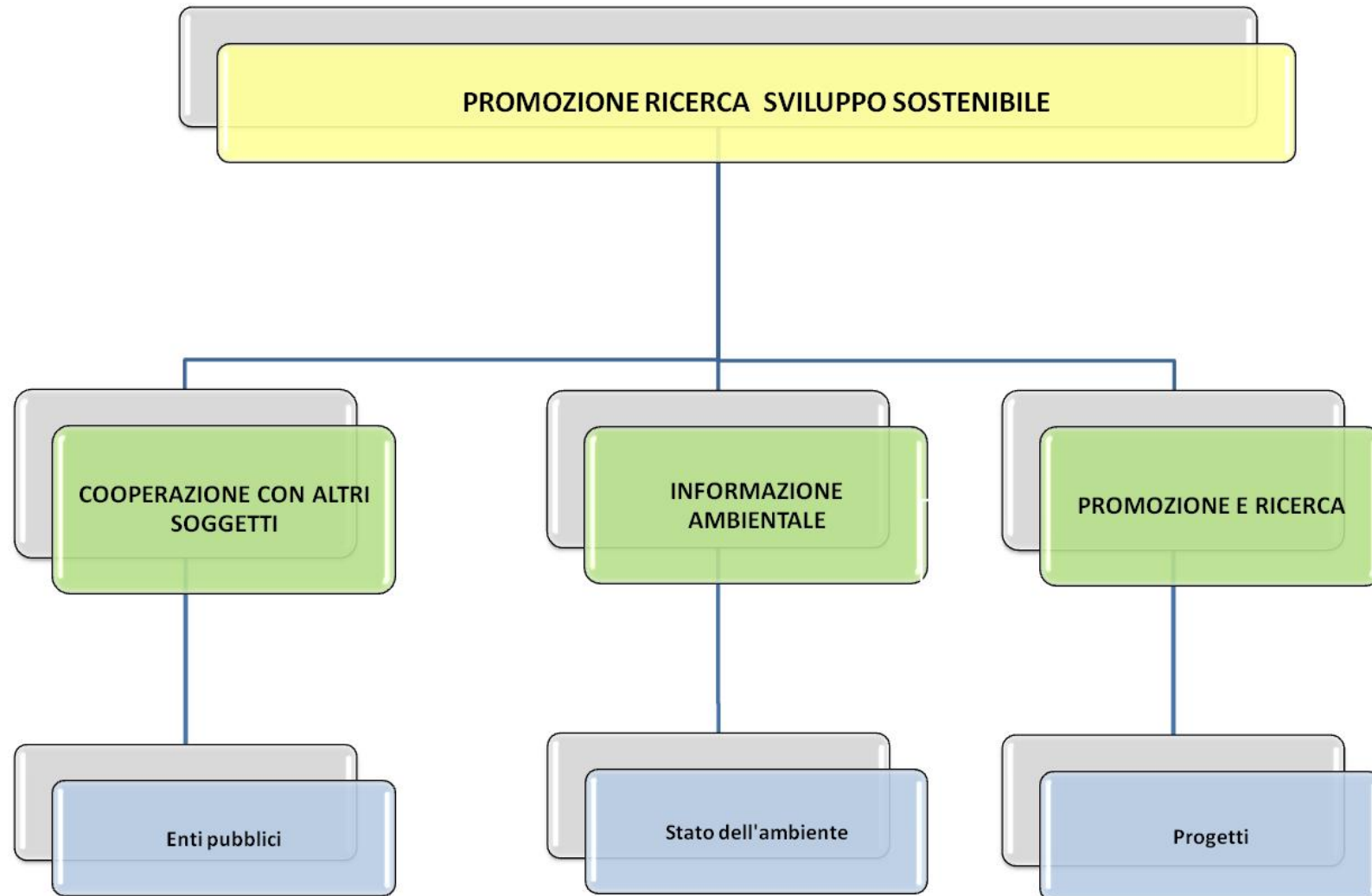
2.4.1.2. - Pareri per autorizzazioni ad attività rumorose	Emissione di pareri a supporto dei procedimenti autorizzativi relativi a valutazioni di impatto acustico/clima acustico e ad autorizzazioni in deroga per attività rumorose temporanee.
2.4.1.3. - Valutazioni per: Piani di Zonizzazione Acustica Comunale	Emissione di pareri sui piani di zonizzazione acustica predisposti a cura dei Comuni in base alla legge quadro sull'inquinamento acustico.
2.4.2. - Amianto e altri minerali cancerogeni	Attività di controllo, campionamento e analisi a supporto delle Autorità competenti, nell'ambito delle funzioni attribuite al Centro di Riferimento Regionale Amianto.
2.4.2.1. - Controlli su amianto	Attività analitica e di controllo sull'amianto a supporto degli Enti competenti.
2.4.3. - Elettromagnetismo	Adempimenti in tema di radiazioni non ionizzanti di cui alle norme vigenti.
2.4.3.1. - Controlli elettromagnetismo	Attività di supporto tecnico ai sensi della normativa nazionale e regionale.
2.4.3.2. - Pareri per autorizzazioni stazioni radio base	Emissione di pareri per gli impianti di tele radiocomunicazioni.
2.4.3.3. - Pareri per procedimenti autorizzativi impianti Energie Rinnovabili	Emissione di pareri per gli elettrodotti a bassa frequenza connessi agli impianti ad energia rinnovabile, soggetti ad autorizzazione secondo la normativa regionale vigente.
2.4.3.4. - Pareri per procedimenti autorizzativi per elettrodotti e cabine di trasformazione	Emissione di pareri per gli elettrodotti a bassa frequenza connessi agli impianti per la trasmissione e la trasformazione dell'energia elettrica soggetti ad autorizzazione secondo la normativa regionale vigente.
2.4.4. - Emissioni in atmosfera	Attività di controllo sulle emissioni in atmosfera a supporto delle autorità competenti, ai sensi delle norme vigenti.
2.4.4.1 - - Controlli diretti ARPAS su attività autorizzate	Controlli e ispezioni, anche con eventuali campionamenti, su attività autorizzate alle emissioni. I campioni prelevati sono sottoposti ad attività analitiche per la ricerca di inquinanti aerodispersi di tipo organico e inorganico. In particolari circostanze e per la determinazione di alcuni analiti, l'attività di validazione è svolta in <i>audit</i> presso il laboratorio privato della parte. Controlli e ispezioni in situazioni di emergenza che derivano da superamenti dei limiti imposti dalla normativa.
2.4.4.2 - - Emissioni in atmosfera - Pareri per procedimenti amministrativi	Supporto tecnico alle Autorità competenti in fase di rilascio delle autorizzazioni alle emissioni in atmosfera attraverso la redazione di pareri di conformità.
2.4.4.3 - Verifica autocontrolli sulle emissioni in atmosfera e SME	Verifica delle misure della strumentazione e del rispetto dei limiti di emissione, con la validazione della curva di correlazione delle polveri e dell'indice di accuratezza relativa dei parametri chimico fisici.
2.4.5. - Radioattività	Attività di rilevamento e di misura a supporto delle Autorità competenti, ai sensi delle norme vigenti.
2.4.5.1. - Controlli sulla contaminazione da isotopi radiattivi in matrici ambientali e industriali	Attività di controllo e interventi specifici a supporto della Pubblica su segnalazioni di potenziali contaminazioni causate sia da attività che utilizzano materiale radioattivo che da attività anche non specificamente connesse all'utilizzo di materiale radioattivo.
2.4.5.2. - Organizzazione e gestione Rete RESORAD	Monitoraggio punti di osservazione localizzati sul territorio nazionale secondo un programma annuale. Controlli sul particolato atmosferico sia sulla rete diffusa che sulla rete diradata e, in particolare, controlli su alcuni radioisotopi previsti nel monitoraggio delle acque potabili, in particolare le analisi di H-3 e di Sr-90 nelle matrici acquose e nel latte, oltre alla rete di rilevamento del rateo di dose gamma in aria e le attività di misura sui reflui e fanghi degli impianti di depurazione.
2.4.5.3. - Pareri per detenzione/uso sorgenti radiazioni ionizzanti	Attività di valutazione per procedimenti autorizzativi relativi alla detenzione e all'uso di sorgenti di radiazioni ionizzanti previsti dalla normativa vigente.



2.4.5. - Rifiuti	Attività analitica, di controllo e di valutazione in materia di rifiuti.
2.4.5.1 - Controlli sulle attività di gestione (trattamenti) rifiuti e discariche	Controlli, ispezioni, campionamenti e analisi sulle attività di trattamento e gestione di rifiuti, su discariche abusive e su rifiuti abbandonati su richiesta della Pubblica Autorità.
2.4.5.2 - Controllo requisiti - spandimento dei fanghi fertilizzanti e compost e relativi terreni	Attività analitiche indirizzate alla ricerca di microinquinanti organici e inorganici nell'ambito controllo dei requisiti di spandimento dei fanghi fertilizzanti, dei compost e dei relativi terreni.
2.4.5.3. - Gestione Catasto Rifiuti	Raccolta, validazione e informatizzazione dei dati regionali sulla produzione e gestione dei rifiuti, ai fini della redazione del Rapporto annuale.
2.4.5.4. - Pareri per rilascio autorizzazioni per gestione rifiuti	Attività di valutazione per procedimenti autorizzativi relativi alla gestione dei rifiuti.
2.4.6. - Scarichi civili e industriali	Attività di sopralluogo, campionamento, analisi e valutazione a supporto delle Amministrazioni competenti, ai sensi delle norme vigenti.
2.4.6.1. - Controllo dei reflui per utilizzo uso agricolo	Attività di monitoraggio e controllo con gli Enti, i Gestori e/o i consorzi di bonifica, sulle acque reflue inviate al riutilizzo e sulle quote rimanenti smaltite.
2.4.6.2. - Controlli degli scarichi	Attività di campionamento e analisi ai fini della verifica, in veste di Autorità di controllo, di conformità degli scarichi delle acque reflue urbane e industriali.
2.4.6.3. - Pareri per rilascio autorizzazioni allo scarico	Emissione di pareri per il rilascio da parte delle Province delle autorizzazioni allo scarico.



Obiettivo 3



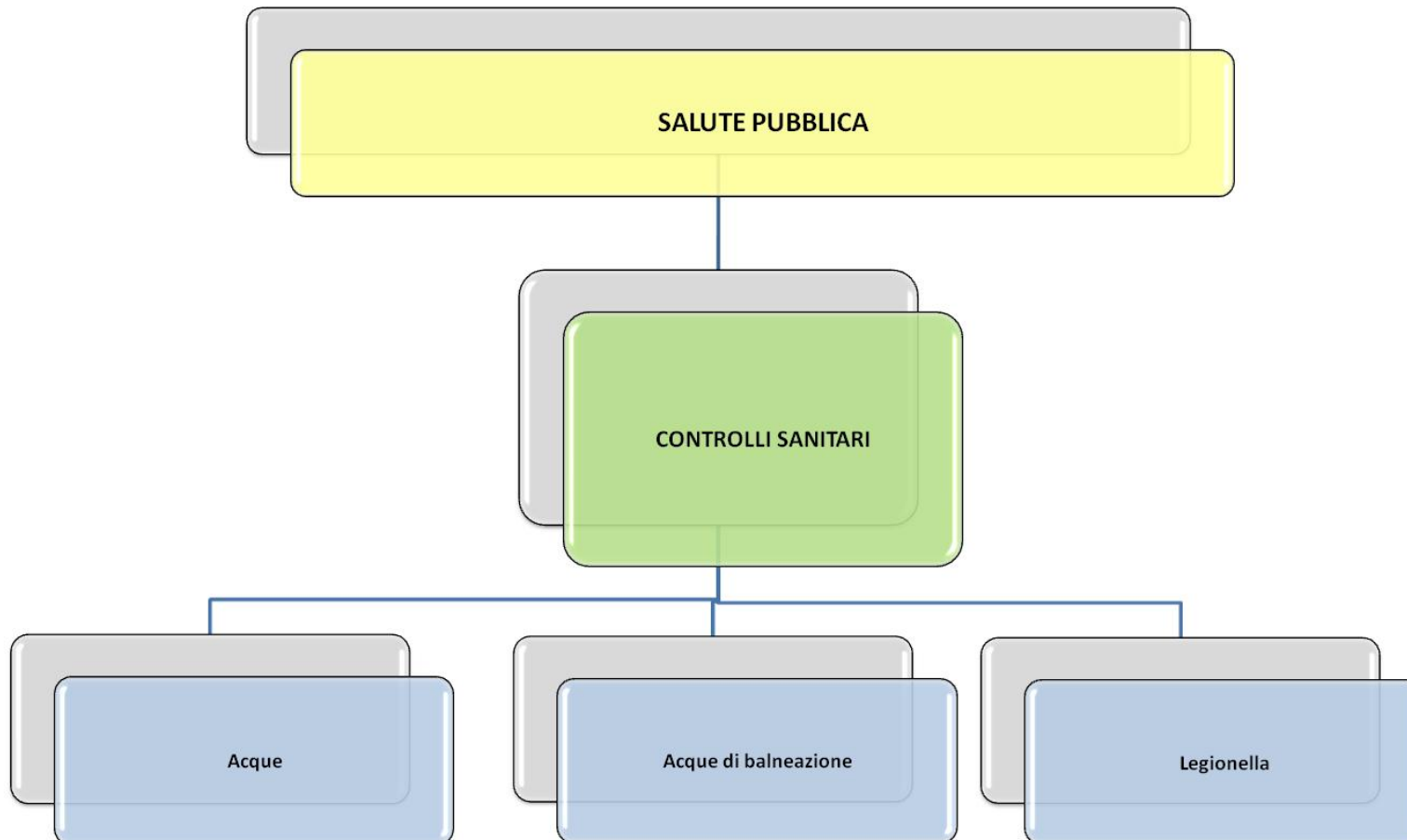


ATTIVITA' OBIETTIVO 3

3. - PROMOZIONE RICERCA SVILUPPO SOSTENIBILE	Attività funzionali alla formazione e sostegno del cittadino e delle istituzioni verso una maggiore consapevolezza del valore "ambiente" rispetto alle esigenze di sviluppo economico e di utilizzo delle risorse.
3.1. - COOPERAZIONE CON ALTRI SOGGETTI	Cooperazioni con altri soggetti nell'ambito delle finalità di cui alla L.R. 6/2006.
3.1.1. - Enti Pubblici	Collaborazioni con Enti Locali, Università, e altri soggetti pubblici istituzionali.
3.1.1.1. - Partecipazione a Comitati tecnici, Commissioni, etc.	Espletamento dei compiti in materia di impianti a rischio di incidente rilevante.
3.1.1.2. Bonifiche delle aree minerarie SIN	Supporto alle attività dell'Ufficio del Commissario Delegato per l'emergenza ambientale delle aree minerarie del Sulcis-Iglesiente e del Guspinese.
3.2. - INFORMAZIONE AMBIENTALE	Diffusione dell'informazione ambientale in sintonia con le disposizioni.
3.2.1. – Stato dell' ambiente	Predisposizione e divulgazione di monografie sulle diverse tematiche ambientali.
3.2.1.1. - Collaborazione per Rapporti ISPRA	L'ARPAS fa parte del Sistema delle Agenzie Ambientali ISPRA/ARPA/APPA, il cui sviluppo è promosso e coordinato dall'ISPRA (Istituto Superiore per la Protezione e la Ricerca Ambientale).
3.2.1.2. - Monografie e Report periodici	Pubblicazione/divulgazione di monografie e rapporti periodici su tematiche rispetto alle quali l'Agenzia detiene l'informazione primaria.
3.3. - PROMOZIONE E RICERCA	Promozione e ricerca sullo sviluppo sostenibile.
3.3.1. - Progetti	Ricerca di base ed applicata in campo ambientale effettuata attraverso la partecipazione a progetti promossi e finanziati a livello regionale, nazionale e internazionale.
3.3.1.1. - Progetto di ricerca	Partecipazione – con coordinamento tecnico ISPRA - ad un progetto nazionale di studio e di ricerca per l'approfondimento dei rischi connessi con l'esposizione a campi elettrici, magnetici ed elettromagnetici ad alta e bassa frequenza.
3.3.1.2. - Proterina C	E' stata presentata domanda di partecipazione al Progetto Proterina C – 2, che, se accolta, comporterà l'acquisizione di risorse da destinare ad investimenti.
3.3.1.3. – Piano Regionale delle Attività Estrattive	Nell'ambito dell'aggiornamento del Piano regionale delle attività estrattive verrà fornita collaborazione in materia di cartografia tematica.



Obiettivo 4





ATTIVITA' OBIETTIVO 4

4. - SALUTE PUBBLICA	Supporto alle Autorità competenti in campo sanitario attraverso prestazioni analitiche di laboratorio, monitoraggi e controlli sull'intero territorio regionale.
4.1. - CONTROLLI SANITARI	Attività di supporto laboratoristico alle Autorità e agli Enti competenti per l'effettuazione dei controlli in ambito sanitario.
4.1.1. - Acque	Attività analitica e di controllo a supporto delle Autorità competenti su acque sanitarie.
4.1.1.1. - Controlli sanitari sulle acque	Supporto ai Servizi di Igiene Pubblica ASL per verifiche su acque per uso sanitario.
4.1.1.2. Controllo acque minerali alla fonte	Supporto dei Servizi di Igiene Pubblica ASL per verifiche sulle acque minerali.
4.1.2. – Acque di balneazione	Attività analitica a supporto delle Autorità competenti su acque di balneazione.
4.1.2.1 – Monitoraggio acque di balneazione	Supporto alle Pubbliche Autorità sul controllo delle acque di balneazione ai sensi delle norme vigenti.
4.1.3. - Legionella	Supporto analitico ai Servizi di Igiene Pubblica delle ASL per verifiche funzionali al controllo e prevenzione della legionellosi.
4.1.3.1. – Monitoraggio legionellosi	Controllo delle misure di decontaminazione effettuate nelle strutture risultate positive allo screening per presenza di Legionella pneumophila, in concentrazioni a rischio elevato di trasmissione, nonché controlli di emergenza.
4.1.3.2 - Controlli strutture a rischio legionellosi	Attività di supporto alle Amministrazioni/Enti di riferimento per la sorveglianza delle strutture nosocomiali e turistico-ricettive.