



**ISPRA**

Istituto Superiore per la Protezione  
e la Ricerca Ambientale

*CORSI D'ACQUA*

*STANDARD INFORMATIVO PER I DATI DI MONITORAGGIO AI SENSI DELL'ALLEGATO 2  
DEL DM 8 NOVEMBRE 2010, N. 260*

*VER. 1.1 – 6 OTTOBRE 2011*

## Introduzione

Lo standard informativo proposto si basa sulle informazioni contenute nei documenti tecnici relativi alle metodiche di riferimento per la classificazione dei corpi idrici superficiali pubblicati su SINTAI – [www.sintai.sinanet.apat.it](http://www.sintai.sinanet.apat.it) e sull'allegato 2 del DM 8 novembre 2010, n. 260.

## Struttura dello standard informativo

Lo standard informativo è suddiviso in sezioni, a ciascuna sezione corrisponde uno o più files in formato EXCEL contenente il Data Dictionary delle informazioni da trasmettere.

Sezione	Cartelle/Files	Descrizione
Macrofite	EQB_RW_MACROFITE	Dati di monitoraggio sulle macrofite – Allegato 2, punto A.2.2.1
Diatomee	EQB_RW_DIATOME	Dati di monitoraggio sulle diatomee – Allegato 2, punto A.2.2.2
Macroinvertebrati	EQB_RW_MACROINVERTEBRATI	Dati di monitoraggio sui macroinvertebrati – Allegato 2, punto A.2.2.3
Fauna ittica	EQB_RW_FAUNA_ITTICA	Dati di monitoraggio sulla fauna ittica – Allegato 2, punto A.2.2.4
Idromorfologia	IDROLOGIA/EQ_RW_IDROLOGIA MORFOLOGIA/SCHEDA	Elemento di qualità - Fiumi - Parametri idromorfologici a supporto dello stato ecologico

## Note e campi facoltativi

I campi facoltativi sono evidenziati in colore **giallo**.

Nel caso si vogliano utilizzare, per i parametri chimico-fisici a supporto dei dati biologici, i dati inviati mediante il flusso WISE-SoE/EIONET, è necessario valorizzare il campo NATIONALSTATIONID del foglio RW\_SITO con il codice della stazione di monitoraggio della rete WISE-SoE/EIONET. Il campo NATIONALSTATIONID è presente nel modello *WISE-SoE/EIONET – Rivers* nella tabella *StationsRivers - Physical Characteristics of River Monitoring Stations*.

Nel campo *Note*, presente nei files di guida alla compilazione, è specificata l'origine delle informazioni, secondo la seguente legenda:

- A2 = informazione presente nell'Allegato 2 al DM 260/2010
- WI = informazione richiesta per stabilire il legame con lo standard WISE
- PM = informazione presente nei protocolli di monitoraggio e/o schede di campo

## Tabelle

Le tabelle comuni a tutte le sezioni (fatta eccezione per la sezione Idromorfologia) sono le seguenti:

<b>Tabella</b>	<b>Descrizione</b>
RW_SWB	Informazioni statiche sul corpo idrico (Allegato 2 A.1.1)
RW_MONITORAGGIO	Informazione sulla campagna di monitoraggio
RW_SITO	Informazioni statiche sul sito (Allegato 2 A.1.2)
RW_USO_TERRITORIO	Informazioni statiche sull'uso del territorio (Allegato 2 A.1.3)
RW_SITO_PARAM_FIS_CHIM	Informazioni sui valori dei parametri fisico-chimici (Allegato 2 A.2.3.1)
RW_PARAM_FIS_CHIM	Lista dei parametri fisico-chimici (Allegato 2 A.2.3.1)
RW_PARAM_IDRO_PORT	Informazioni sui parametri idrologici rilevati in coincidenza con la raccolta del campione biologico (Allegato 2 A.2.3.2)
RW_SITI_RIF_HABITAT	Informazioni sulle condizioni di habitat a supporto per i siti di riferimento (Allegato 2 A.2.4)
RW_SITO_PARAM_SUPP	Informazioni sui valori dei parametri chimici a supporto dello stato ecologico (Allegato 2 A.2.5)
RW_PARAM_SUPP	Lista dei parametri chimici a supporto dello stato ecologico (Allegato 2 A.2.5)

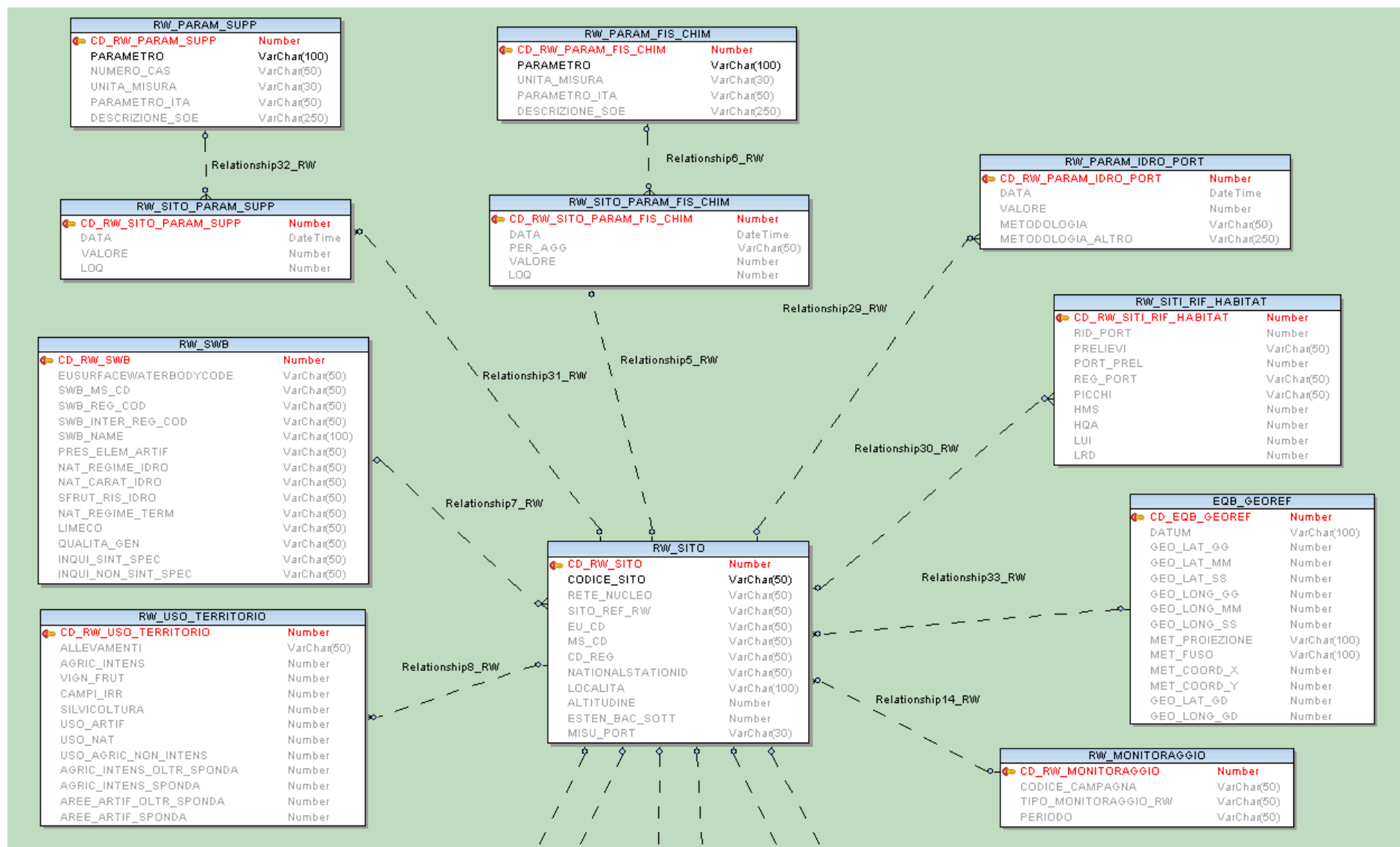


Fig.1 - Diagramma delle relazioni per la sezione comune

## Macrofite

Tabella	Descrizione
RW_MA_CARATT_SITO	Informazioni sulle caratteristiche del sito di monitoraggio delle macrofite
RW_MA_CAMPIONE	Informazioni relative al campione di macrofite (Allegato 2 A.2.2.1)
RW_MA_CAMP_TAXA	Informazioni sulla copertura o presenza puntuale delle unità tassonomiche nel campione delle macrofite
RW_MA_TAXA	Lista delle unità tassonomiche delle macrofite

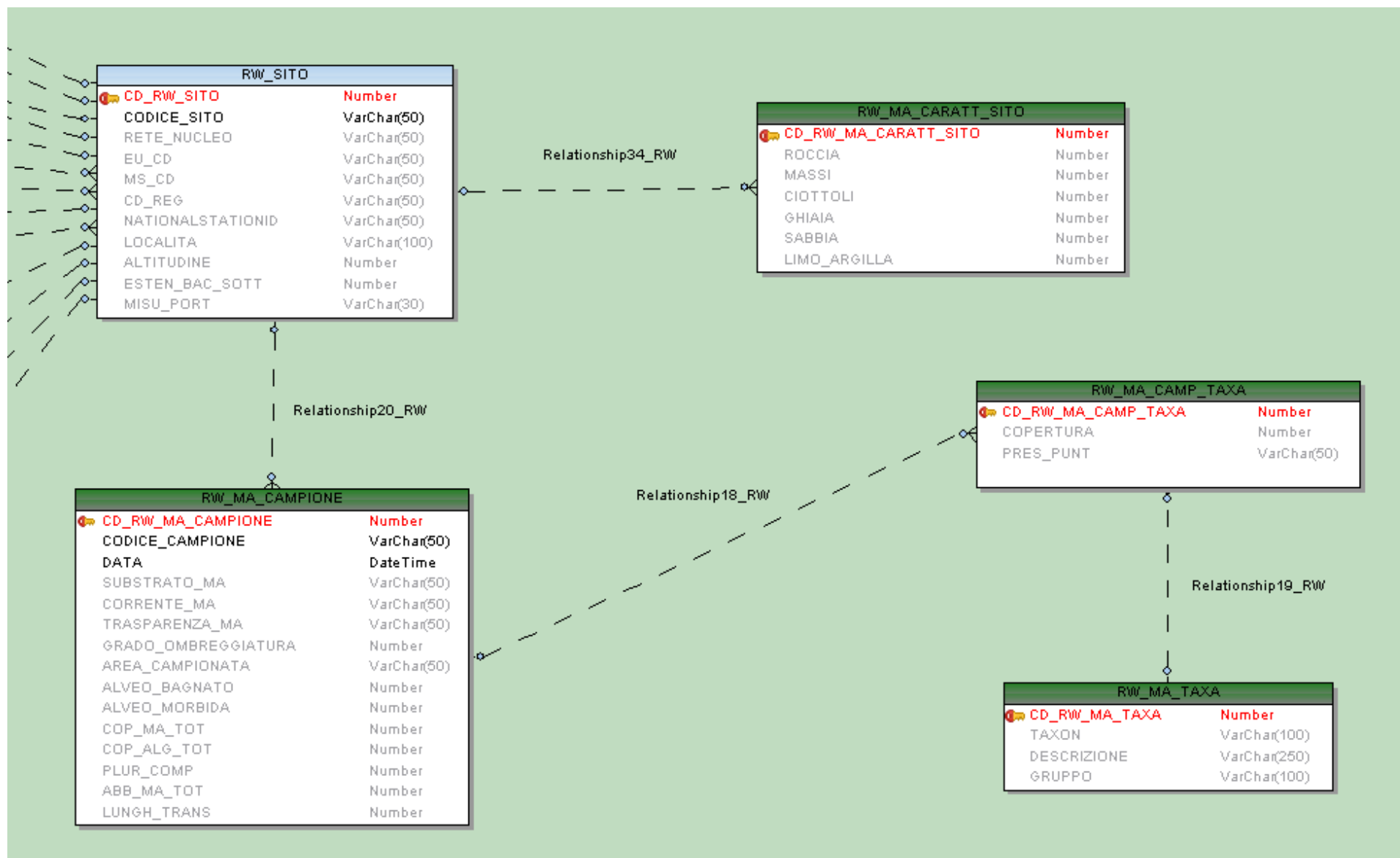


Fig.2 - Diagramma delle relazioni per la sezione Macrofite

## Diatomee

Tabella	Descrizione
RW_DT_CAMPIONE	Informazioni relative al campione delle diatomee (Allegato 2 A.2.2.2)
RW_DT_REPLICA	Informazioni sulla replica preparata nel campione delle diatomee
RW_DT_REPLICA_TAXA	Informazioni sull'abbondanza delle unità tassonomiche nel campione delle diatomee
RW_DT_TAXA	Lista delle unità tassonomiche delle diatomee

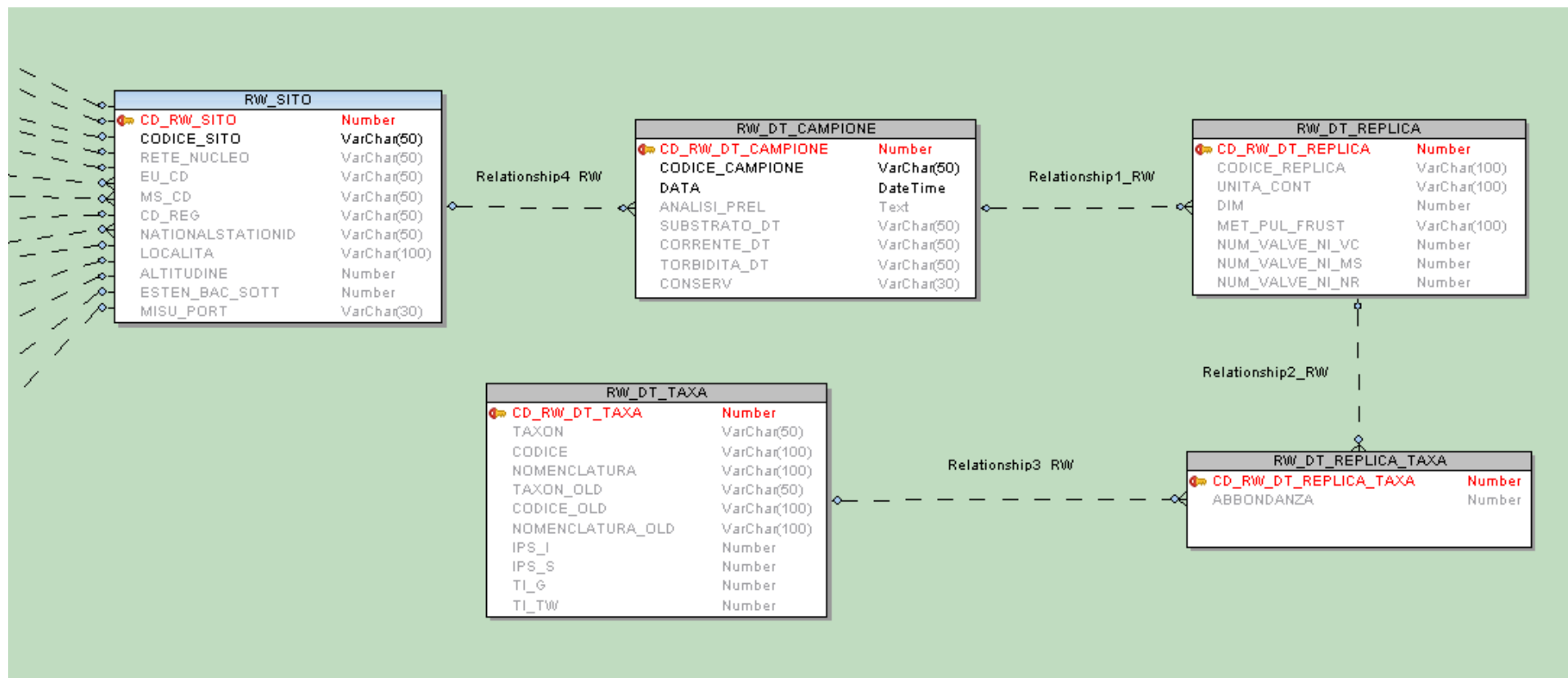


Fig.3 - Diagramma delle relazioni per la sezione Diatomee



## Macroinvertebrati

Tabella	Descrizione
RW_MIB_CAMPIONE	Informazioni sul campione di macroinvertebrati (Allegato 2 A.2.2.3)
RW_MIB_MICROHABITAT	Informazioni sui microhabitat minerali e biotici nel campione di macroinvertebrati
RW_MIB_TIPO_FLUSSO	Informazioni sul tipo di flusso cui si riferisce il microhabitat
RW_MIB_UNITA_CAMP_SA	Informazioni sull'unità di campionamento di substrato artificiale (SA)
RW_MIB_UNITA_CAMP_SA_DT	Informazioni sui dati associati all'unità di campionamento di substrato artificiale (SA)
RW_MIB_CAMP_TAXA	Informazioni sull'abbondanza delle unità tassonomiche nel campione di macroinvertebrati
RW_MIB_TAXA	Lista delle unità tassonomiche dei macroinvertebrati

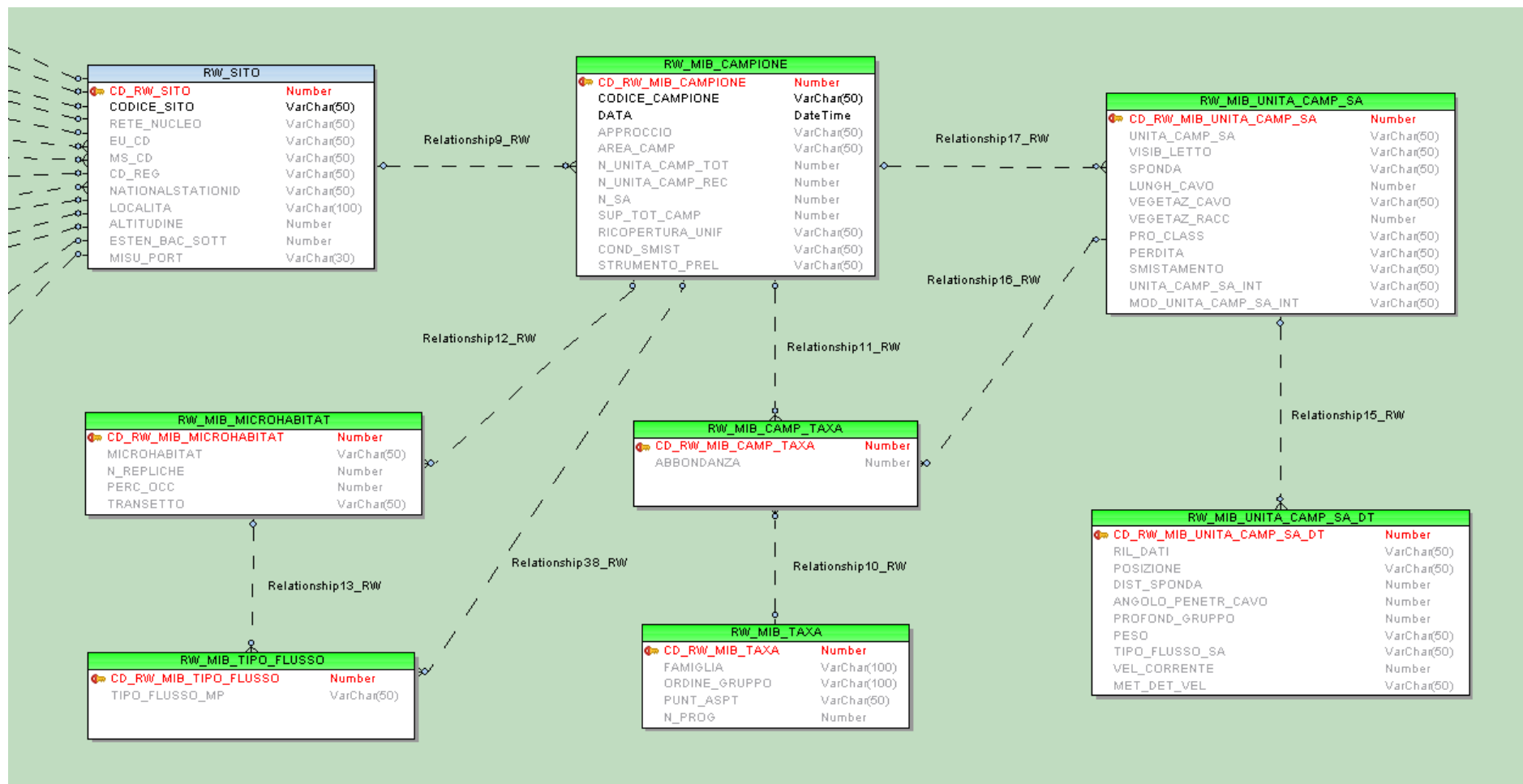


Fig.4 - Diagramma delle relazioni per la sezione Macroinvertebrati

## Fauna ittica

Tabella	Descrizione
RW_FI_CARATT_SITO	Informazioni sulle caratteristiche del sito di monitoraggio della fauna ittica
RW_FI_CAMPIONE	Informazioni sul campione di fauna ittica (Allegato 2 A.2.2.4)
RW_FI_METEO	Informazioni dinamiche sulle condizione meteo associate al sito di monitoraggio
RW_FI_CAMP_TAXA	Informazioni sulla composizione e abbondanza delle unità tassonomiche nel campione di fauna ittica
RW_FI_CAMP_INDIV	Informazioni sugli individui presenti nel campione di fauna ittica
RW_FI_TAXA	Lista delle unità tassonomiche della fauna ittica

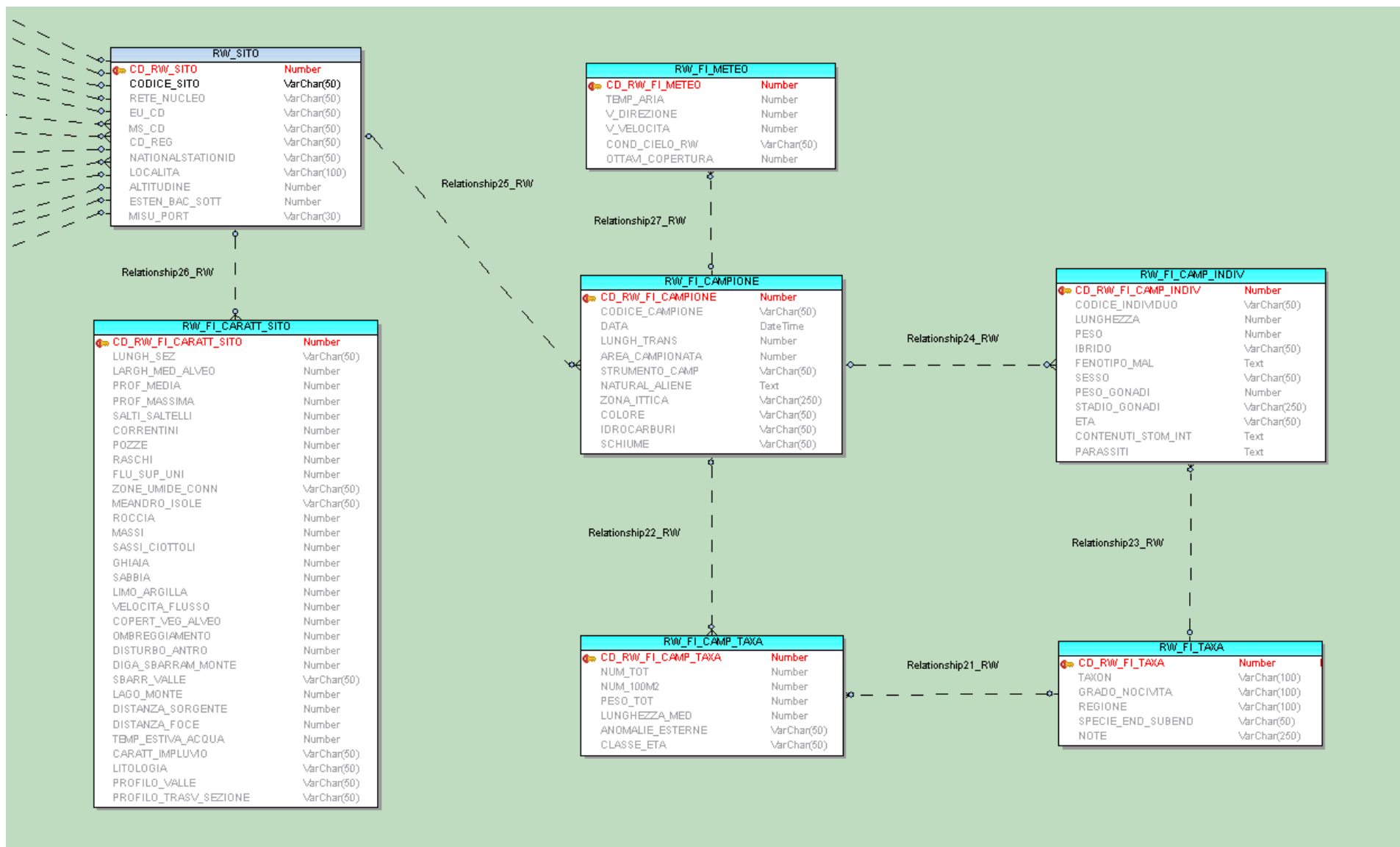


Fig.5 - Diagramma delle relazioni per la sezione Fauna ittica

## Idromorfologia

Tabella	Descrizione
RW_IM_SEZ_IDRO	Sezione idrologica - metodo IDROMORFOLOGIA
RW_IM_SERIE_IDRO	Serie idrologiche - metodo IDROMORFOLOGIA

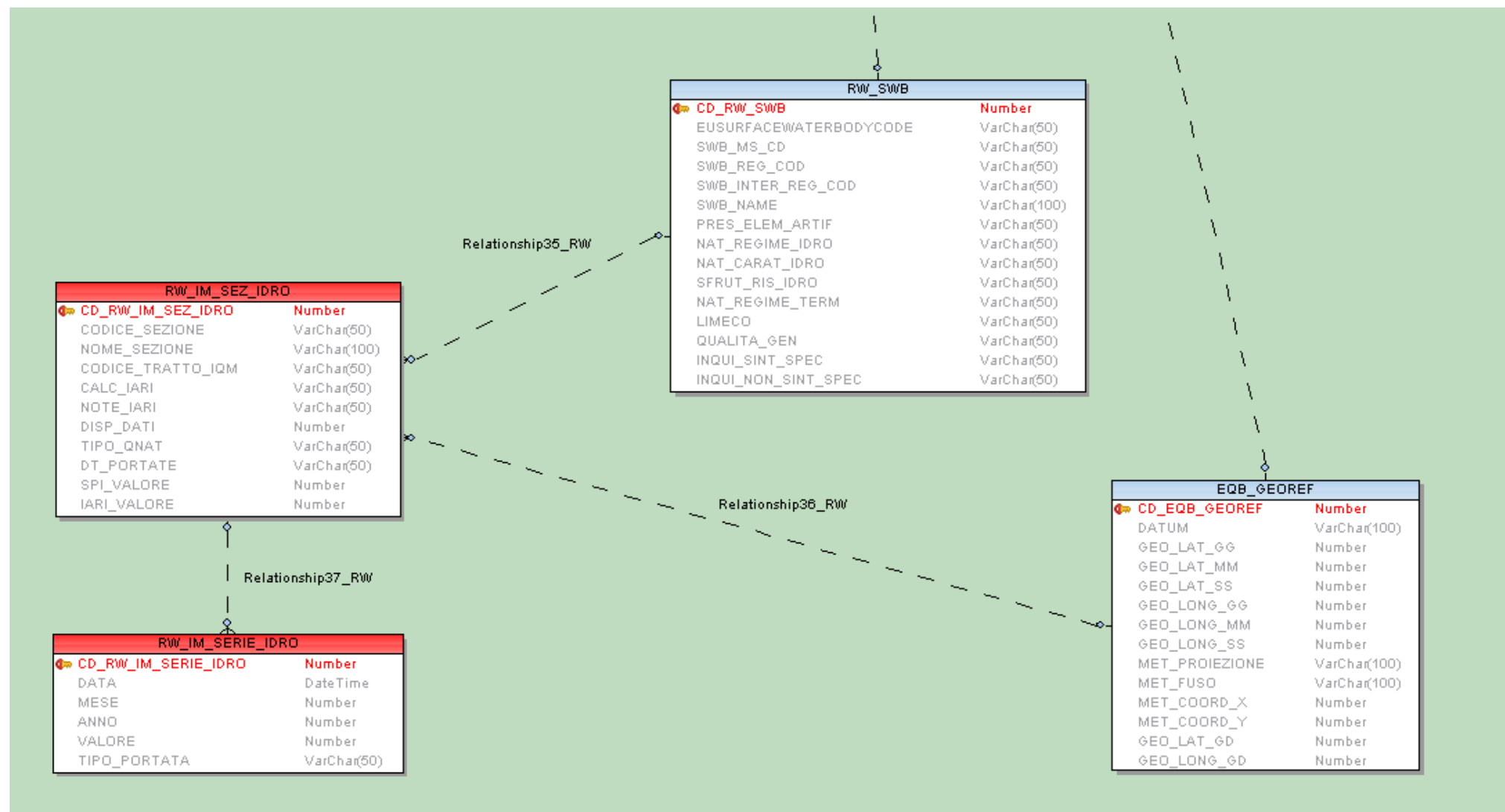


Fig.6 - Diagramma delle relazioni per la sezione Idromorfologia