



REGIONE AUTONOMA DELLA SARDEGNA  
ENTE FORESTE DELLA SARDEGNA

Ottobre 2007

## **PIANO DI SICUREZZA AZIENDALE**

Presentazione del Documento di valutazione dei rischi  
(art. 4 comma 2 del D.Lgs. 626/94)



REGIONE AUTONOMA DELLA SARDEGNA

ENTE FORESTE DELLA SARDEGNA

## **ARTICOLAZIONE DEL PIANO**

> Diviso in 14 sezioni:

1. Premessa
2. Anagrafica
3. Organigramma aziendale
4. Organigramma della sicurezza
5. Statistica degli infortuni e delle malattie professionali
6. Criteri seguiti per la valutazione dei rischi

Ottobre 2007

PIANO DI SICUREZZA AZIENDALE



## ARTICOLAZIONE DEL PIANO

7. Valutazione dei rischi per i luoghi di lavoro
8. Valutazione dei rischi per le attrezzature
9. Valutazione dei rischi per i materiali
10. Valutazione dei rischi per le attività
11. Valutazione dei rischi per il personale
12. Misure di prevenzione e protezione
13. Monitoraggio, aggiornamento e revisione
14. Documentazione allegata



## PRIMA DELL'AVVIO DELL'ENTE

- > Esistevano diversi Documenti di valutazione dei rischi:
  - > 4 dell'Azienda Foreste Demaniali della Regione Sarda
  - > 7 degli Ispettorati Ripartimentali delle Foreste
- > 2000: avvio di una indagine conoscitiva



## I PRIMI ANNI DI ATTIVITA' DELL'ENTE

- > 2001: le scelte strategiche del Consiglio di Amministrazione e della Direzione Generale
- > Il primo Documento di valutazione dei rischi dell'Ente Foreste della Sardegna
- > 2005: la nuova strategia nella gestione della sicurezza



## GRUPPO DI LAVORO

- > Ing. Mauro Merella, Resp. Ufficio Prevenzione e Protezione sul Lavoro
- > Sig. Luciano Bonifanti, A.S.P.P. Ufficio Prevenz. e Protez. sul Lavoro
- > Dott. Gianfranco Cabras, R.S.P.P. Lanusei
- > Sig. Lino Canu, Resp. R.S.P.P. Nuoro
- > Geom. Piero Perseu, R.S.P.P. Oristano
- > Dott. Gianluigi Pinna, R.S.P.P. Sassari
- > Sig. Davide Golosio, A.S.P.P. Sassari
- > Sig. Giovanni Maria Casu, R.S.P.P. Tempio



## GRUPPO DI LAVORO

- > Ing. Francesco Cappai, Servizio Territoriale Cagliari
- > Geom. Gianluca Chillotti, Servizio Territoriale Cagliari
- > Sig. Franco Cancedda, Servizio Territoriale Oristano
- > Dott. Michele Pireddu, Servizio Territoriale Sassari
- > Tecnici dei Servizi Territoriali



## GRUPPO DI LAVORO

|  |  |
|--|--|
| 1. Premessa<br>2. Anagrafica<br>3. Organigramma aziendale<br>4. Organigramma della sicurezza<br>5. Statistica degli infortuni e delle malattie professionali<br>6. Criteri valutazione dei rischi<br>12. Misure prevenz. e protezione<br>13. Monitoraggio e aggiornamento<br>14. Documentazione allegata | Ufficio Prevenz. e Protez. Lavoro<br>Servizi Territoriali (parti specifiche) |
| 7. Valutaz. rischi luoghi di lavoro  | Servizio Territoriale Sassari  |
| 8. Valutaz. rischi attrezzature  | Servizi Territoriali Lanusei e Nuoro   |
| 9. Valutaz. rischi materiali   | Servizio Territoriale Tempio   |
| 10. Valutaz. rischi attività<br>11. Valutaz. Rischi personale  | Servizi Territoriali Cagliari e Oristano                                     |



## CONSULTAZIONE

- > Dott. Carlo Usala, Servizio Cagliari, Lanusei e Nuoro
- > Dott. Paolo Cardia, Servizio Cagliari
- > Dott. Roberto Senis, Servizio Cagliari
- > Dott. Franco Loche, Servizio Oristano
- > Dott.ssa Astrid Chessa, Servizio Sassari
- > Dott. Nicola Mascotti, Servizio Tempio
- > Dott.ssa Sabina Galistu Servizio Tempio
- > Tutti i Rappresentanti dei Lavoratori per la Sicurezza eletti

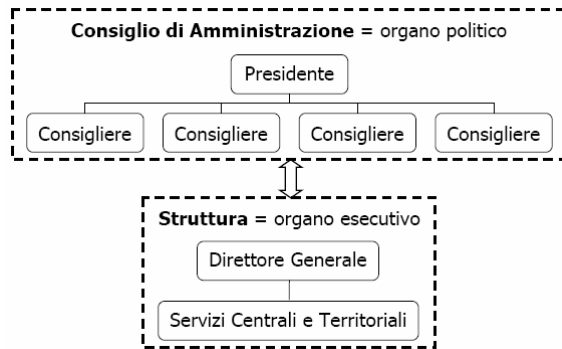


## APPROVAZIONE

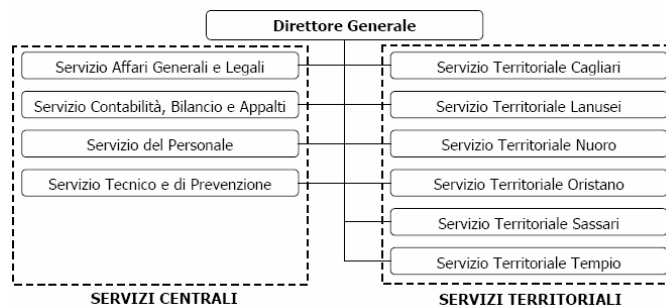
- > Dott. Graziano Nudda, Direttore Generale/datore di lavoro Servizi centrali
- > Dott. Antonio Casula, Direttore Servizio Tecnico e della Prevenzione
- > Dott. Vittorio Molè, datore di lavoro Servizio Territoriale Cagliari
- > Dott. Salvatore Mele, datore di lavoro Servizio Territoriale Lanusei
- > Dott. Aldo Derudas, datore di lavoro Servizio Territoriale Nuoro
- > Dott. Mario Giovanni Trogu, datore di lavoro Servizio Territoriale Oristano
- > Dott. Gavino Palmas, datore di lavoro Servizio Territoriale Sassari
- > Geom. Alessio Sussarello, datore di lavoro Servizio Territoriale Tempio



## ORGANI DELL' ENTE

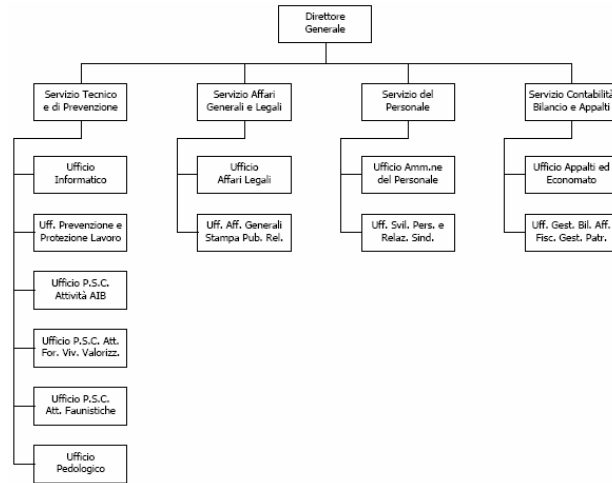


## STRUTTURA DELL' ENTE





## I SERVIZI CENTRALI



## I DISTRETTI

- > 1 - Alta Gallura
- > 2 - Limbara
- > 3 - Sassari
- > 4 - Anglona - Meilogu
- > 5 - Goceano - Pattada
- > 6 - Baronie
- > 7 - Marghine - Nuorese
- > 8 - Supramonte
- > 9 - Barbagia - Mandrolisai
- > 10 - Montiferru - Barigadu
- > 11 - Oristanese, M. Arci - Grighine, Sarcidano
- > 12 - Barbagia - Ogliastra
- > 13 - Ogliastra Costiera
- > 14 - Sarcidano
- > 15 - Medio Campidano
- > 16 - Trexenta - Salto di Quirra - Gerrei
- > 17 - Sarrabus
- > 18 - Pixinamann



## I COMPLESSI

- > 1A - Alta Gallura - Altopiano Buddusò
- > 1B - Padru
- > 2A - Limbara
- > 2B - del Granito
- > 3A - Parchi
- > 3B - Minerva
- > 4A - Anglona-Meilogu
- > 5A - Monte Acuto
- > 5B - Goceano
- > 6A - Oasi Tepilora
- > 6B - Montalbo
- > 6C - Baronie Mare
- > 7A - Marghine – Sa Serra
- > 8A - Supramonte
- > 9A - Gennargentu
- > 9B - del Castagno



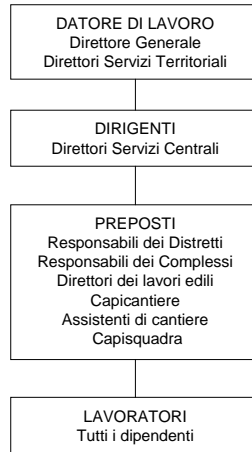
## I COMPLESSI

- > 10A - Montiferru – Planargia
- > 10B - Barigadu
- > 11A - Grighine
- > 11B - Monte Arci
- > 11C - Sarcidano
- > 12A - Perdas
- > 12B - Montarbu
- > 13A - Supramonte Ogliastrino
- > 13B - dei Tacchi
- > 14A - Sarcidano
- > 15A - Monte Linas
- > 15B - Marganai
- > 16A - del Gerrei
- > 17A - Settefratelli
- > 18A - Gutturu Mannu
- > 18B - Pantaleo





## ORGANIGRAMMA AZIENDALE DELL'ENTE



## ORGANIGRAMMA DELLA SICUREZZA DELL'ENTE

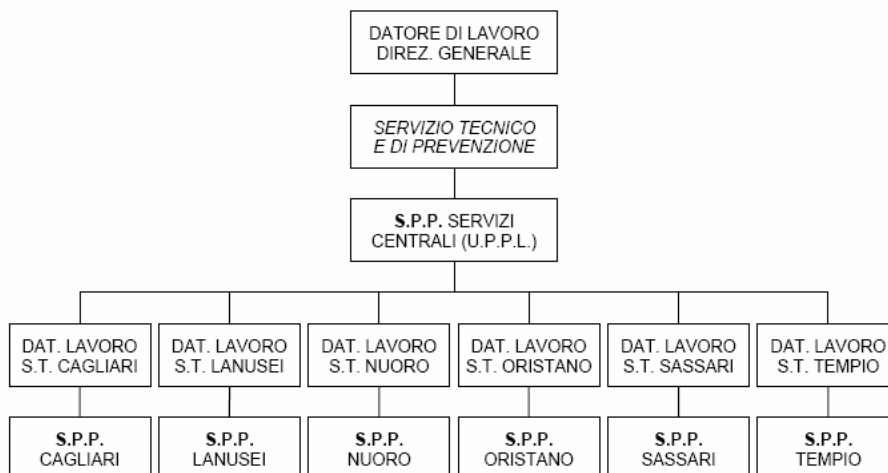




## ORGANIGRAMMA DELLA SICUREZZA DELL'ENTE

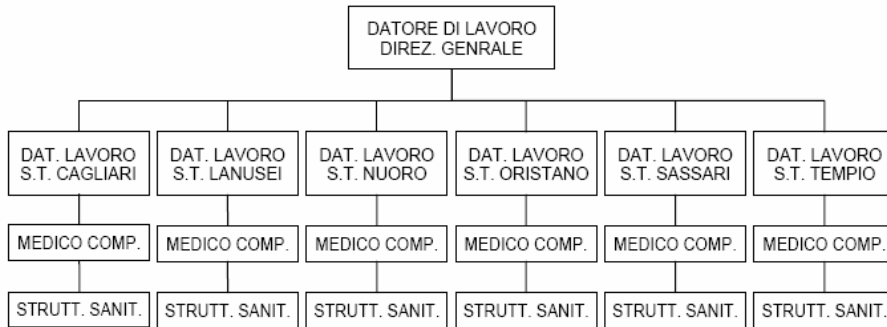


## ORGANIGRAMMA DELLA SICUREZZA DELL'ENTE





## ORGANIGRAMMA DELLA SICUREZZA DELL'ENTE



## LA GESTIONE DELLA SICUREZZA NELL'ENTE

- > Il D.Lgs. 626/94 prevede l'obbligo di redazione di un Documento di valutazione dei rischi
- > Scelte specifiche dell'Ente:
  1. pianificare la sicurezza sul lavoro
  2. realizzare un "piano dinamico"



## I LIVELLI DI PIANO PER LA GESTIONE DELLA SICUREZZA

- > Il Piano di Sicurezza Aziendale (PSA)
  - > Il Piano di Sicurezza di Dettaglio (PSD)
  - > Il Piano Operativo di sicurezza (POS)
  
- > Il Piano di Sicurezza e Coordinamento (PSC)



## IL PIANO DI SICUREZZA AZIENDALE ( PSA )

- > Rappresenta il documento di valutazione dei rischi per il miglioramento della sicurezza e della salute dei lavoratori sul luogo di lavoro redatto ai sensi dell'art. 4, comma 2, del D.Lgs. 626/94
- > Contiene una valutazione complessiva dei rischi presenti nei cantieri e negli uffici dell'Ente Foreste, con un livello di approfondimento tale da coprire tutte le possibili situazioni che si possono rilevare nelle diverse realtà lavorative



## IL PIANO DI SICUREZZA DI DETTAGLIO ( PSD )

- > Rappresenta un ulteriore livello di approfondimento della valutazione del rischio rispetto al contenuto del PSA
- > Analizza la realtà lavorativa del singolo cantiere con riferimento a tutti i luoghi di lavoro in cui si svolgono attività in modo continuativo: ad esempio, le falegnamerie, le officine, le fucine, gli uffici, i vivai



## IL PIANO OPERATIVO DI SICUREZZA ( POS )

- > Il POS è da ritenersi di dettaglio del PSA predisposto dall'Ente Foreste, in quanto complementare a quest'ultimo
- > Contiene la valutazione dei rischi, ai sensi dell'art. 4 del D.Lgs. n. 626/94, per i cantieri temporanei e mobili relativamente ai lavori eseguiti in economia
- > Rappresenta l'"anello di congiunzione" tra il Piano di Sicurezza Aziendale (documento di valutazione dei rischi redatto ai sensi del D.Lgs. 626/94) e la realtà dello specifico cantiere forestale



## IL PIANO DI SICUREZZA E COORDINAMENTO ( PSC )

- > Rappresenta il documento di valutazione dei rischi per il miglioramento della sicurezza e della salute dei lavoratori sul luogo di lavoro, redatto ai sensi dell'art. 12 del D.Lgs. 494/96 per ogni singolo cantiere
- > Contiene le misure di prevenzione dei rischi risultanti dalla eventuale presenza simultanea o successiva delle varie imprese o dei lavoratori autonomi



## IL PIANO DI SICUREZZA E COORDINAMENTO ( PSC )

- > Contiene l'individuazione, l'analisi e la valutazione dei rischi e le conseguenti procedure, gli apprestamenti e le attrezzature atti a garantire, per tutta la durata dei lavori, il rispetto delle norme per la prevenzione degli infortuni e la tutela della salute dei lavoratori, nonché la stima dei relativi costi (non sono soggetti al ribasso nelle offerte delle imprese esecutrici)
- > Contiene la previsione, quando ciò risulta necessario, delle modalità di utilizzazione degli impianti comuni quali infrastrutture, mezzi logistici e di protezione collettiva
- > Contiene i tempi e le fasi di realizzazione dell'opera devono essere concordati tra il progettista dell'opera e il coordinatore della progettazione



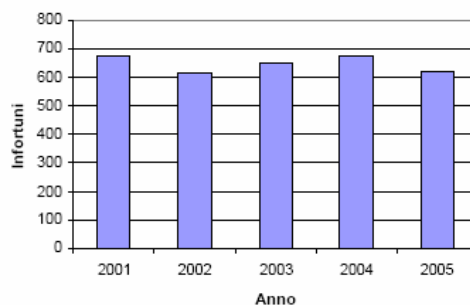
## STATISTICA DEGLI INFORTUNI E DELLE MALATTIE PROFESSIONALI

- > Lo studio sul fenomeno infortunistico e sulle malattie professionali è stato eseguito su due livelli:
1. Direzione Generale: indagine relativa agli infortuni accaduti nel periodo 2001-2005 con riferimento ai sei Servizi Territoriali ed i cantieri forestali in generale, per un totale di oltre 7000 dipendenti (tempo indeterminato e determinato), e confronto tra i dati dell'Ente e quelli relativi al livello provinciale, regionale, nazionale e comunitario
  2. Servizi Territoriali: indagine sui cantieri forestali anche per anni precedenti il 2001



## STATISTICA DEGLI INFORTUNI

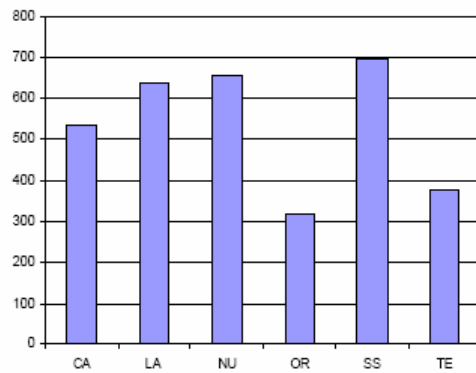
- > Andamento del fenomeno infortunistico nel periodo 2001-05:
- > totale: 3220 infortuni
  - > media annua: 644 infortuni





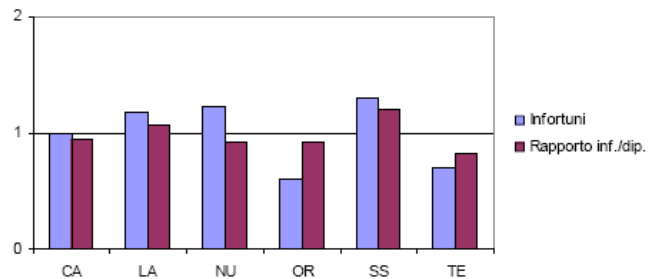
## STATISTICA DEGLI INFORTUNI

> Andamento degli infortuni per Servizio Territoriale



## STATISTICA DEGLI INFORTUNI

> Confronto tra l'indicatore relativo al numero di infortuni e quello relativo al rapporto tra numero di infortuni e numero di dipendenti



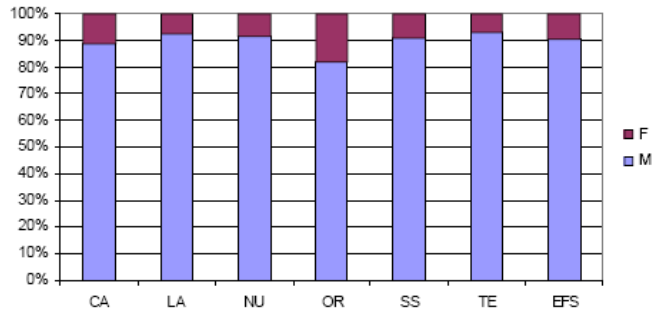
Gli indicatori hanno valore 1 in corrispondenza del valore medio nell'Ente





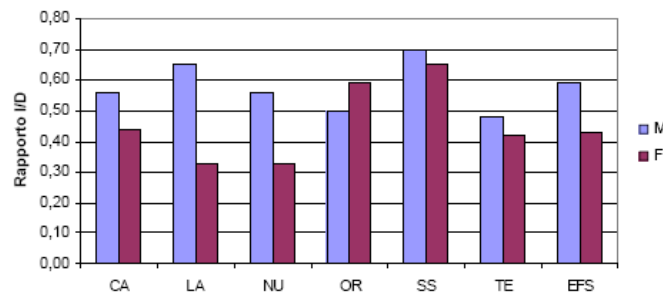
## STATISTICA DEGLI INFORTUNI

> Infortuni per sesso e per Servizio Territoriale



## STATISTICA DEGLI INFORTUNI

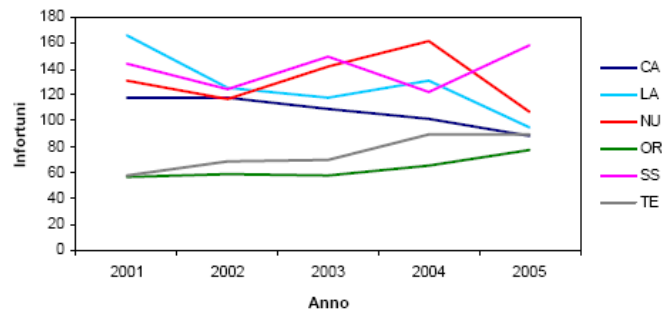
> Rapporto infortuni/dipendenti per Servizio Territoriale e per sesso





## STATISTICA DEGLI INFORTUNI

> Andamento degli infortuni nel periodo 2001-05 per Servizio Territoriale



## STATISTICA DEGLI INFORTUNI

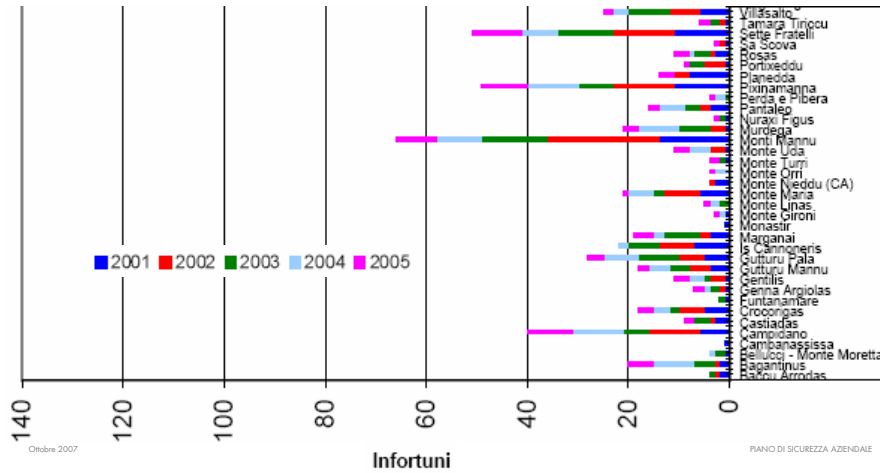
> Andamento degli infortuni nel periodo 2001-06 per Servizio Territoriale  
(primi dati)

| Anno   | CA  | LA  | NU  | OR  | TE  | SOMMA |
|--------|-----|-----|-----|-----|-----|-------|
| 2001   | 118 | 166 | 131 | 57  | 58  | 530   |
| 2002   | 118 | 126 | 117 | 59  | 69  | 489   |
| 2003   | 109 | 118 | 142 | 58  | 70  | 497   |
| 2004   | 101 | 131 | 161 | 66  | 90  | 549   |
| 2005   | 88  | 95  | 107 | 78  | 89  | 457   |
| 2006   | 89  | 121 | 97  | 103 | 94  | 504   |
| Totale | 623 | 757 | 755 | 421 | 470 | 3026  |



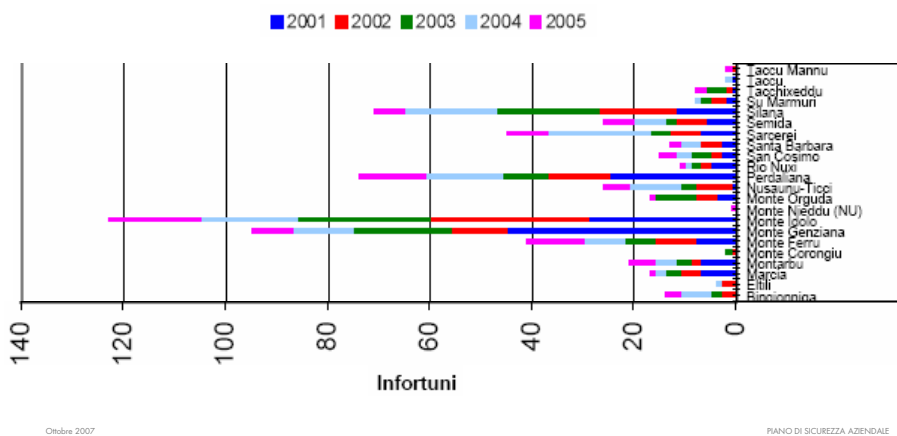
## STATISTICA DEGLI INFORTUNI

> Andamento degli infortuni nel periodo 2001-05 per Cantiere (Cagliari)



## STATISTICA DEGLI INFORTUNI

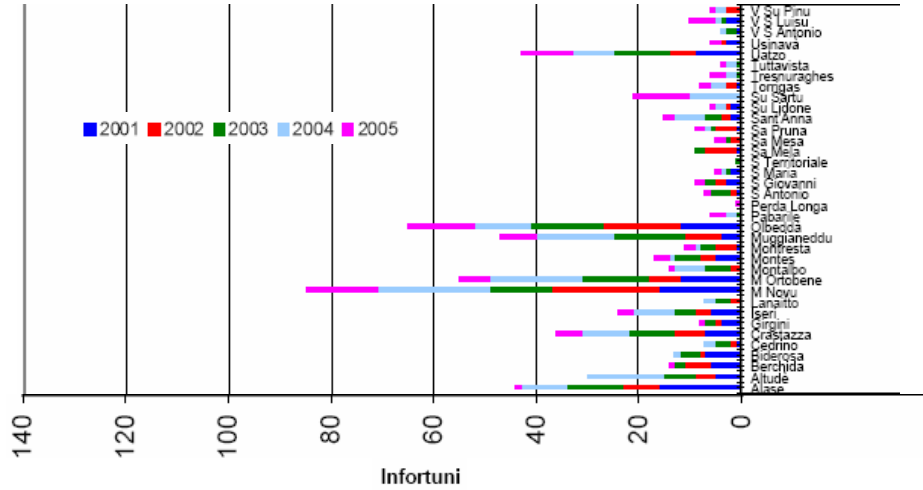
> Andamento degli infortuni nel periodo 2001-05 per Cantiere (Lanusei)





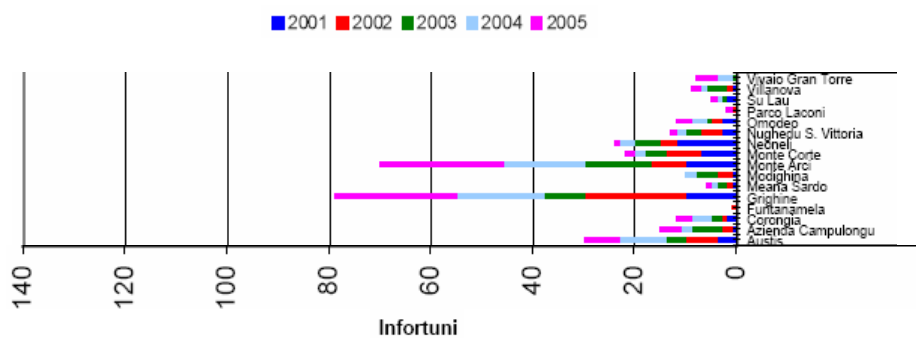
## STATISTICA DEGLI INFORTUNI

> Andamento degli infortuni nel periodo 2001-05 per Cantiere (Nuoro)



## STATISTICA DEGLI INFORTUNI

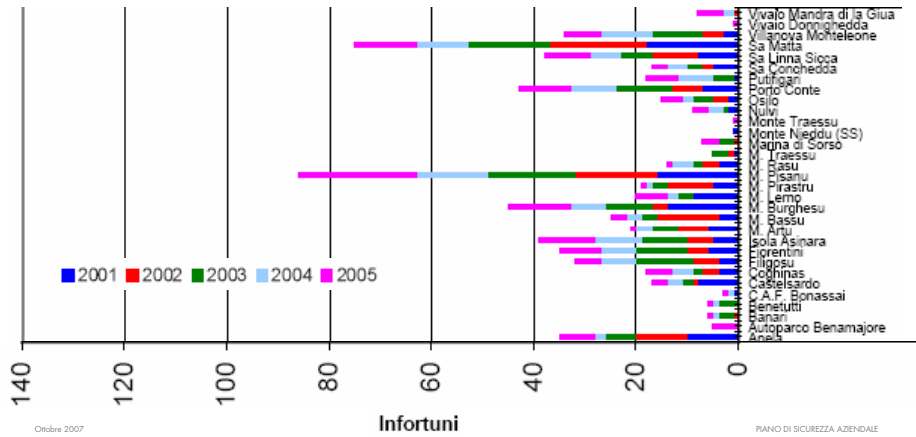
> Andamento degli infortuni nel periodo 2001-05 per Cantiere (Oristano)





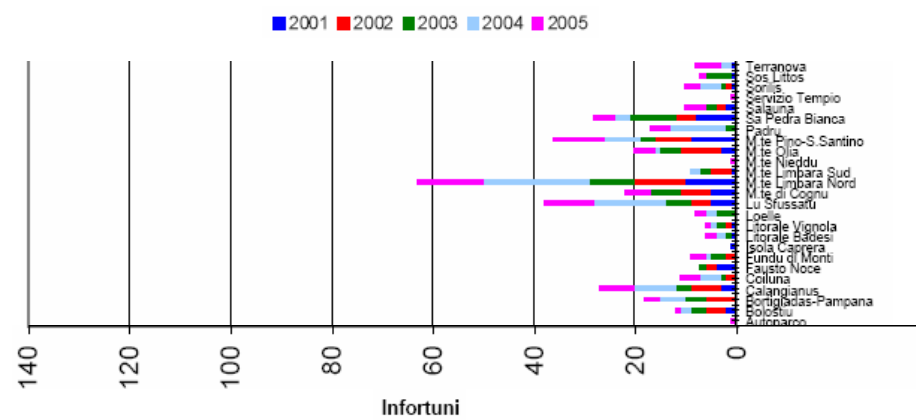
## STATISTICA DEGLI INFORTUNI

> Andamento degli infortuni nel periodo 2001-05 per Cantiere (Sassari)



## STATISTICA DEGLI INFORTUNI

> Andamento degli infortuni nel periodo 2001-05 per Cantiere (Tempio)





## STATISTICA DEGLI INFORTUNI

- > Andamento degli infortuni nel periodo 2001-06 per alcuni cantieri (primi dati)

| Servizio | Cantiere            | 2001 | 2002 | 2003 | 2004 | 2005 | 2006 | Totale |
|----------|---------------------|------|------|------|------|------|------|--------|
| CA       | Monti Mannu         | 14   | 22   | 13   | 9    | 8    | 11   | 77     |
|          | Sette Fratelli      | 11   | 12   | 11   | 7    | 10   | 11   | 62     |
| LA       | Monte Genziana      | 45   | 11   | 19   | 12   | 8    | 17   | 112    |
|          | Monte Idolo         | 29   | 31   | 26   | 19   | 18   | 20   | 143    |
|          | Perdaliana          | 25   | 12   | 9    | 15   | 13   | 19   | 93     |
| NU       | Monte Novu          | 16   | 21   | 12   | 22   | 14   | 6    | 91     |
|          | Oibeddà             | 12   | 15   | 14   | 11   | 13   | 13   | 78     |
| OR       | Grighine            | 10   | 20   | 8    | 17   | 24   | 24   | 103    |
|          | Monte Arci          | 10   | 7    | 13   | 16   | 24   | 24   | 94     |
| TE       | Lu Sfassatu         | 5    | 4    | 5    | 14   | 10   | 7    | 45     |
|          | M.te Limbara Nord   | 10   | 10   | 9    | 21   | 13   | 18   | 81     |
|          | M.te Pino-S.Santino | 9    | 7    | 3    | 7    | 10   | 8    | 44     |



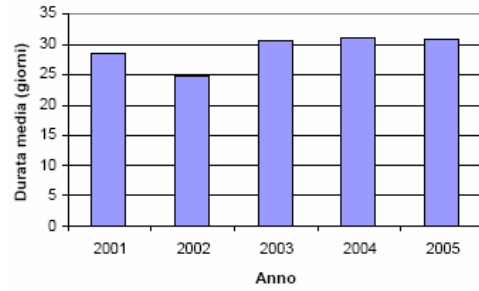
## STATISTICA DEGLI INFORTUNI

- > Tra i 3220 casi di infortunio in esame rientrano due decessi:
1. l'8 febbraio 2002 nel Cantiere di Montalbo (Nuoro) un operaio generico durante l'attività di manutenzione della viabilità aziendale, è inciampato e, cadendo, ha battuto la testa sul terreno
  2. il 28 giugno 2005 nell'Azienda Campulongu di Oristano un altro operaio generico ha avuto un incidente a bordo del proprio veicolo



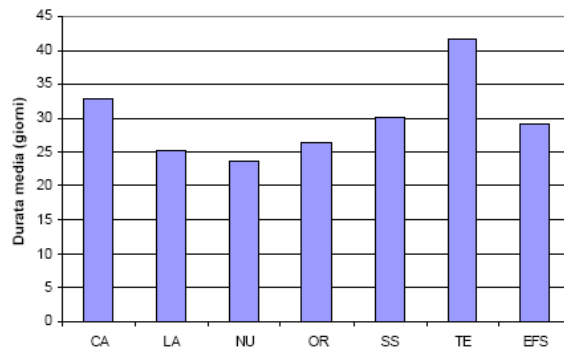
## STATISTICA DEGLI INFORTUNI

> Durata media degli infortuni nel periodo 2001-05: 29,2 giorni



## STATISTICA DEGLI INFORTUNI

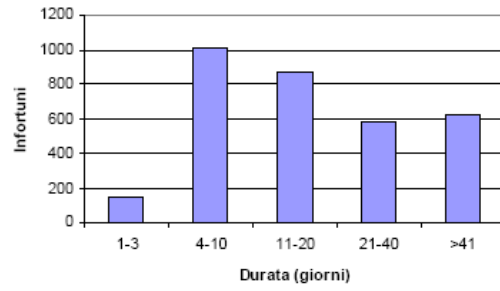
> Durata media degli infortuni per Servizio Territoriale





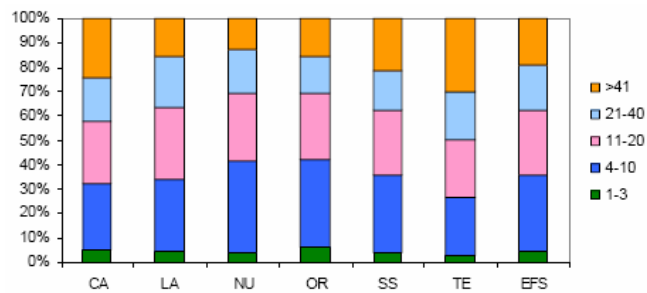
## STATISTICA DEGLI INFORTUNI

> Infortuni in relazione alla durata



## STATISTICA DEGLI INFORTUNI

> durata degli infortuni per Servizio Territoriale (%)







## STATISTICA DEGLI INFORTUNI

### > Infortuni per mansione

| Mansione            | Infortuni   | %           |
|---------------------|-------------|-------------|
| Generico            | 2242        | 78,56%      |
| Caposquadra         | 146         | 5,12%       |
| Motoseghista        | 99          | 3,47%       |
| Conduuttore         | 92          | 3,22%       |
| Muratore            | 89          | 3,12%       |
| Vivaista            | 52          | 1,82%       |
| Custode             | 29          | 1,02%       |
| Fabbro              | 28          | 0,98%       |
| Autista             | 24          | 0,84%       |
| Meccanico           | 21          | 0,74%       |
| Falegname           | 10          | 0,35%       |
| Carrozziere         | 6           | 0,21%       |
| Collaboratore       | 4           | 0,14%       |
| Autista-fattorino   | 3           | 0,11%       |
| Elettricista        | 3           | 0,11%       |
| Vedetta             | 3           | 0,11%       |
| Coordinatore        | 2           | 0,07%       |
| Addetto allevamento | 1           | 0,04%       |
| <b>Totale</b>       | <b>2854</b> | <b>100%</b> |

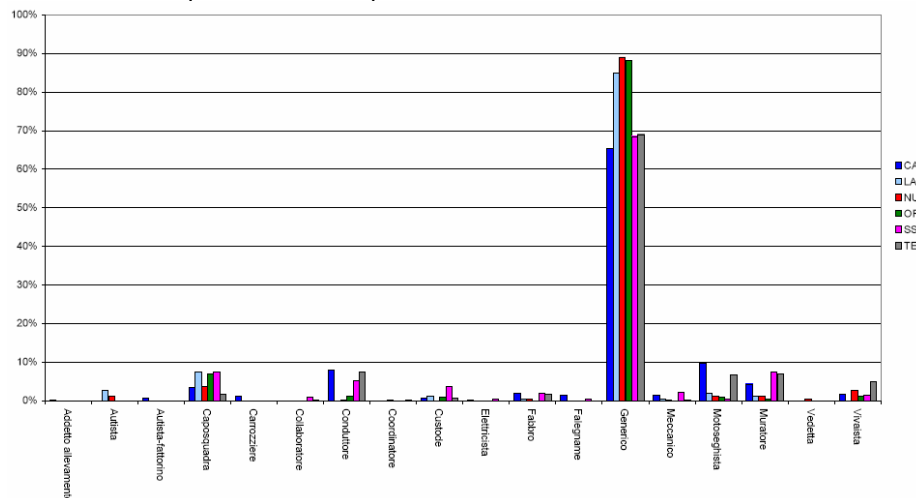
Ottobre 2007

PIANO DI SICUREZZA AZIENDALE



## STATISTICA DEGLI INFORTUNI

### > Infortuni per mansione e per Servizio Territoriale

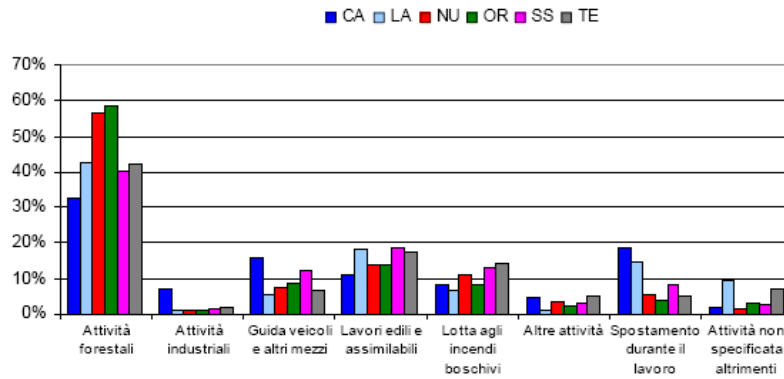






## STATISTICA DEGLI INFORTUNI

### > Infortuni per attività e per Servizio Territoriale



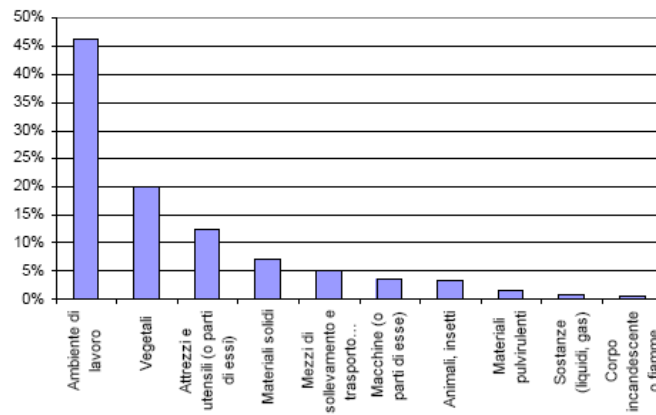
Ottobre 2007

PIANO DI SICUREZZA AZIENDALE



## STATISTICA DEGLI INFORTUNI

### > Infortuni per agente materiale



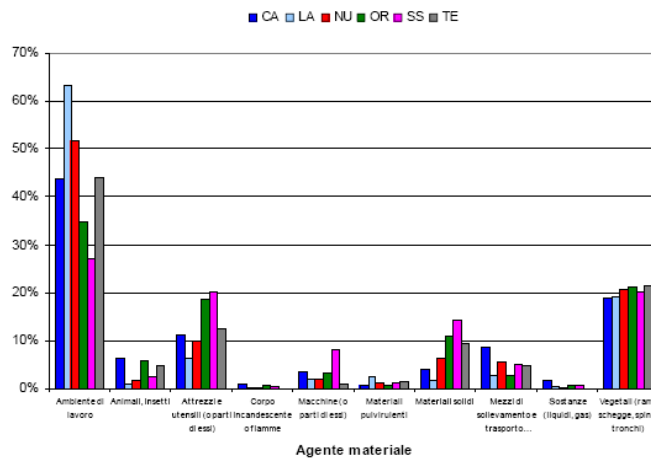
Ottobre 2007

PIANO DI SICUREZZA AZIENDALE



## STATISTICA DEGLI INFORTUNI

### > Infortuni per agente materiale e per Servizio Territoriale



Ottobre 2007

&gt; DI SICUREZZA AZIENDALE



## STATISTICA DEGLI INFORTUNI

### > Infortuni per azione

| Azione        | Infortuni   | %           |
|---------------|-------------|-------------|
| Attiva        | 2264        | 75%         |
| Passiva       | 759         | 25%         |
| <b>Totale</b> | <b>3023</b> | <b>100%</b> |

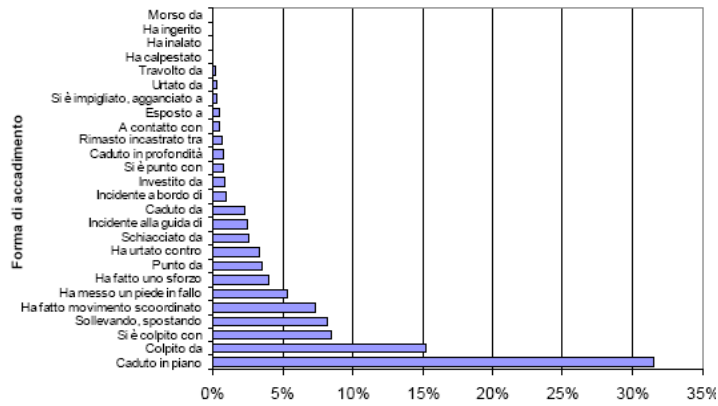
Ottobre 2007

PIANO DI SICUREZZA AZIENDALE



## STATISTICA DEGLI INFORTUNI

### > Infortuni per forma di accadimento



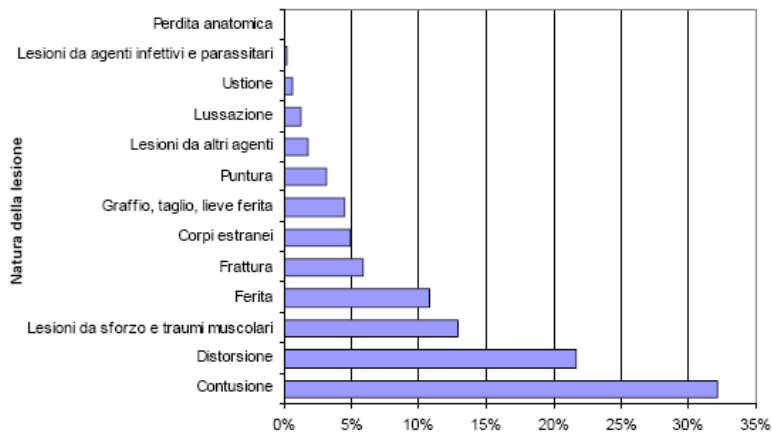
Ottobre 2007

PIANO DI SICUREZZA AZIENDALE



## STATISTICA DEGLI INFORTUNI

### > Infortuni per natura della lesione



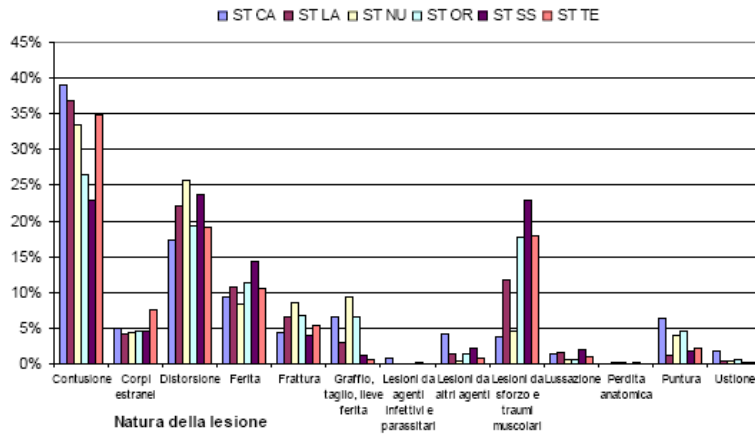
Ottobre 2007

PIANO DI SICUREZZA AZIENDALE



## STATISTICA DEGLI INFORTUNI

> Infortuni per natura della lesione e per Servizio Territoriale



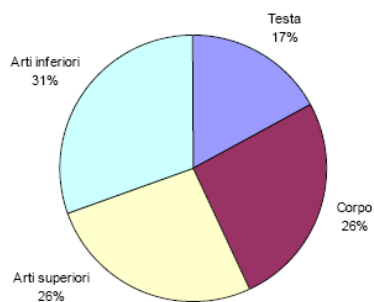
Ottobre 2007

PIANO DI SICUREZZA AZENDALE



## STATISTICA DEGLI INFORTUNI

> Infortuni per sede della lesione



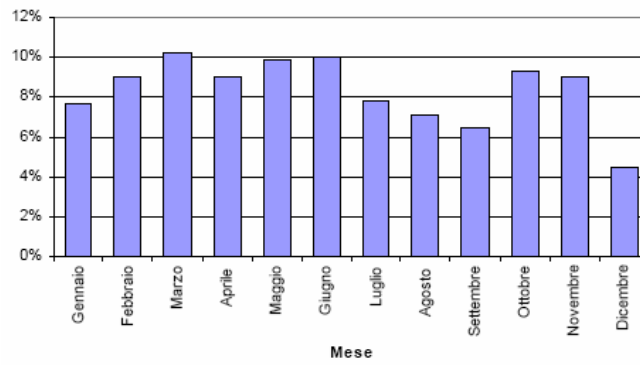
Ottobre 2007

PIANO DI SICUREZZA AZENDALE



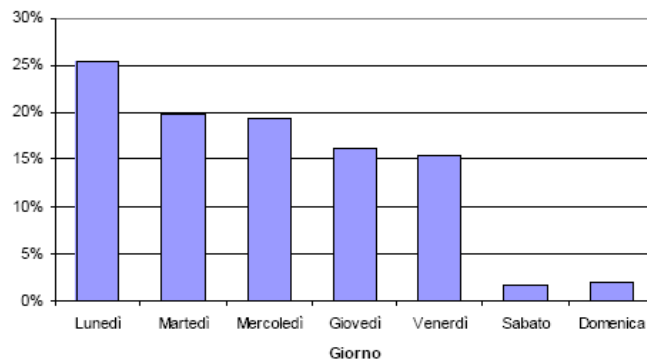
## STATISTICA DEGLI INFORTUNI

### > Infortuni per mese



## STATISTICA DEGLI INFORTUNI

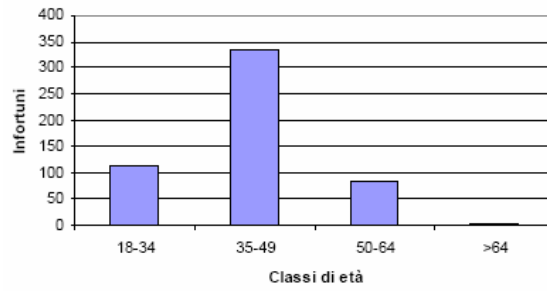
### > Infortuni per giorno della settimana





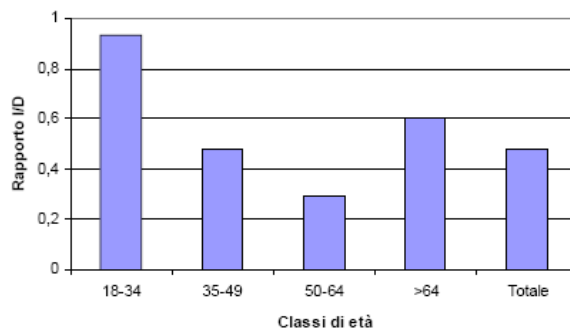
## STATISTICA DEGLI INFORTUNI

> Servizio Territoriale Cagliari: infortuni per classi di età



## STATISTICA DEGLI INFORTUNI

> Servizio Territoriale Cagliari: rapporto infortuni/dipendenti per classi di età

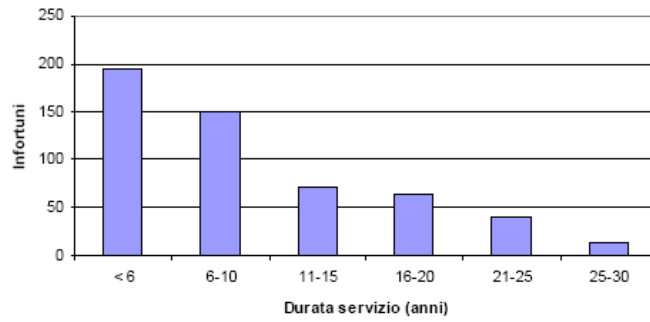






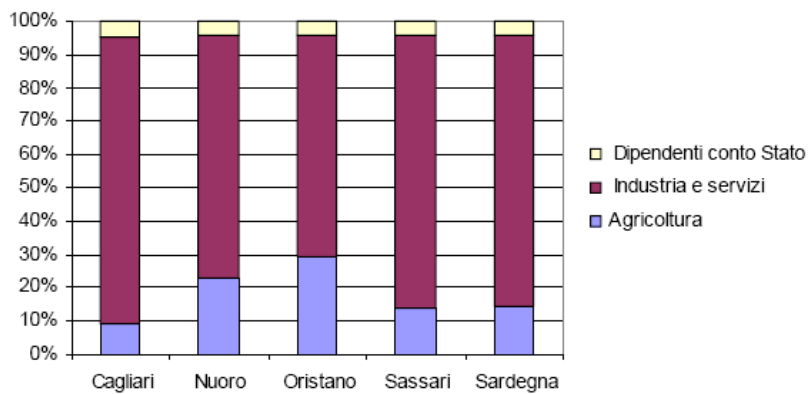
## STATISTICA DEGLI INFORTUNI

> Servizio Territoriale Cagliari: infortuni per anni di servizio



## STATISTICA DEGLI INFORTUNI

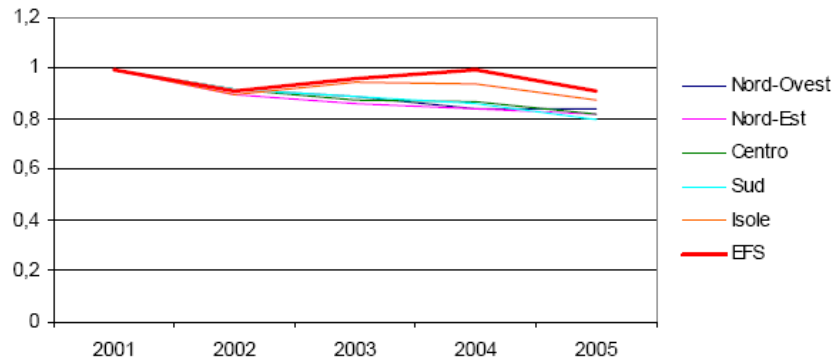
> Infortuni per settore nelle province sarde nel 2005





## STATISTICA DEGLI INFORTUNI

> Andamento indicatori infortuni nel periodo 2001-2005: confronto dati Italia per zone/Ente Foreste



Ottobre 2007

PIANO DI SICUREZZA AZIENDALE



## STATISTICA DEGLI INFORTUNI

> Andamento infortuni nel periodo 2001-2005:  
confronto tra Ente Foreste e Regione Sardegna

|                                  | 2001   | 2002   | 2003   | 2004   | 2005   | Totale |
|----------------------------------|--------|--------|--------|--------|--------|--------|
| EFS                              | 674    | 613    | 647    | 671    | 615    | 3.220  |
| Sardegna – lavoratori dipendenti | 1.404  | 1.228  | 1.282  | 1.276  | 1.210  | 6.400  |
| %                                | 48,01% | 49,92% | 50,47% | 52,59% | 50,83% | 50,31% |

Ottobre 2007

PIANO DI SICUREZZA AZIENDALE



## STATISTICA DEGLI INFORTUNI

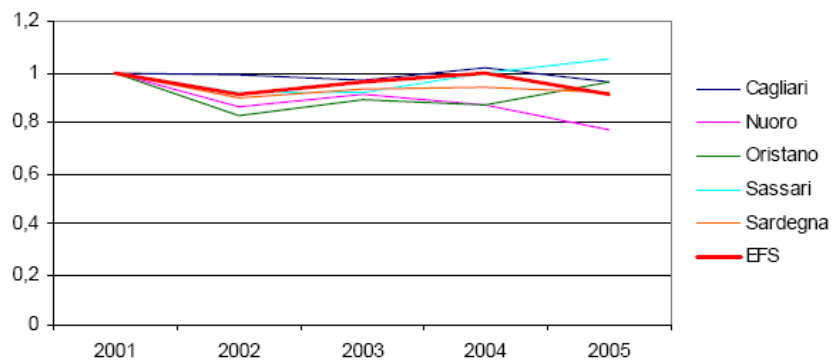
> Andamento infortuni nel periodo 2001-2005:  
confronto tra Ente Foreste e Province sarde

|                    | 2001   | 2002   | 2003   | 2004   | 2005   | Totale |
|--------------------|--------|--------|--------|--------|--------|--------|
| EFS                | 118    | 118    | 109    | 101    | 88     | 534    |
| Provincia Cagliari | 402    | 358    | 331    | 342    | 306    | 1739   |
| %                  | 29,35% | 32,96% | 32,93% | 29,53% | 28,76% | 30,71% |
|                    | 2001   | 2002   | 2003   | 2004   | 2005   | Totale |
| EFS                | 297    | 243    | 260    | 292    | 202    | 1294   |
| Provincia Nuoro    | 475    | 403    | 418    | 429    | 339    | 2064   |
| %                  | 62,53% | 60,30% | 62,20% | 68,07% | 59,59% | 62,69% |
|                    | 2001   | 2002   | 2003   | 2004   | 2005   | Totale |
| EFS                | 57     | 59     | 58     | 66     | 78     | 318    |
| Provincia Oristano | 157    | 126    | 148    | 141    | 148    | 720    |
| %                  | 36,31% | 46,83% | 39,19% | 46,81% | 52,70% | 44,17% |
|                    | 2001   | 2002   | 2003   | 2004   | 2005   | Totale |
| EFS                | 202    | 193    | 220    | 212    | 247    | 1074   |
| Provincia Sassari  | 370    | 341    | 385    | 364    | 417    | 1877   |
| %                  | 54,59% | 56,60% | 57,14% | 58,24% | 59,23% | 57,22% |



## STATISTICA DEGLI INFORTUNI

> Andamento Indicatori infortuni nel periodo 2001-2005: confronto tra  
Ente Foreste, Regione Sardegna e Province sarde





## STATISTICA DELLE MALATTIE PROFESSIONALI

- > L'analisi statistica delle malattie professionali ha interessato soltanto i Servizi Territoriali di Cagliari e Nuoro in quanto negli altri Servizi non vi sono mai state denunce
- > Per il Servizio Territoriale di Cagliari la statistica delle malattie professionali è stata svolta dal 1993 al 2005
- > Per il Servizio Territoriale di Nuoro la statistica è stata svolta dal 2001 al 2005



## STATISTICA DELLE MALATTIE PROFESSIONALI

- > Denunce nel Servizio di Cagliari per tipologia e per anno

| Malattia   | 1993     | 1995     | 1997     | 1998     | 1999      | 2000     | 2001     | 2002     | 2003     | 2004     | 2005     | Totale    |
|--|----------|----------|----------|----------|-----------|----------|----------|----------|----------|----------|----------|-----------|
| Malattie osteoarticolari e angioneurotiche       |          |          |          |          |           |          |          | 1        |          | 4        | 3        | 8         |
| Malattie cutanee                                 |          |          |          |          | 1         |          |          |          |          |          |          | 1         |
| Ipoacusia e sordità                              | 4        | 1        | 5        | 2        | 38        |          |          | 1        |          | 1        | 1        | 53        |
| Broncopneumopatie                                |          |          |          |          |           |          |          |          | 1        |          |          | 1         |
| Malattie da microtraumi ripetuti                 |          |          |          |          |           | 1        | 2        |          |          | 1        |          | 4         |
| Malattie causate da ag. chimici, polveri e fibre |          |          |          |          |           |          |          |          |          | 1        | 1        | 2         |
| <b>Totale</b>                                    | <b>4</b> | <b>1</b> | <b>5</b> | <b>2</b> | <b>39</b> | <b>1</b> | <b>2</b> | <b>2</b> | <b>1</b> | <b>7</b> | <b>5</b> | <b>69</b> |



## STATISTICA DELLE MALATTIE PROFESSIONALI

> Denunce nel Servizio di Nuoro per tipologia e per anno

| Malattia   | 2001     | 2002     | 2003     | 2004     | 2005     | Totale    |
|--|----------|----------|----------|----------|----------|-----------|
| Malattie osteoarticolari e angioneurotiche       |          | 1        |          | 1        |          | 2         |
| Malattie cutanee                                 |          | 2        |          |          |          | 2         |
| Ipoacusia e sordità                              | 1        |          | 1        | 1        |          | 3         |
| Broncopneumopatie                                |          |          | 2        |          |          | 2         |
| Malattie da microtraumi ripetuti                 |          |          | 1        | 1        | 2        | 4         |
| Malattie causate da ag. chimici, polveri e fibre |          |          |          |          |          | 0         |
| <b>Totale</b>                                    | <b>1</b> | <b>3</b> | <b>4</b> | <b>3</b> | <b>2</b> | <b>13</b> |



## STATISTICA DELLE MALATTIE PROFESSIONALI

> Andamento malattie professionali riconosciute e indennizzate nel periodo 2001-2005 in Italia

| Malattie professionali | 2001        | 2002        | 2003        | 2004        | 2005        |
|------------------------|-------------|-------------|-------------|-------------|-------------|
| Riconosciute (R)       | 286         | 320         | 306         | 291         | 268         |
| Indennizzate (I)       | 161         | 194         | 183         | 190         | 161         |
| <b>Rapporto I/R</b>    | <b>0,56</b> | <b>0,61</b> | <b>0,60</b> | <b>0,65</b> | <b>0,60</b> |



## STATISTICA DELLE MALATTIE PROFESSIONALI

- > Malattie professionali riconosciute e indennizzate in Italia nel 2005 per tipo di malattia

|                                      | Riconosciute | Indennizzate |
|--------------------------------------|--------------|--------------|
| Malattie da agenti chimici           | 0,7%         | 1,2%         |
| Malattie cutanee                     | 0,4%         | 0,6%         |
| Asma bronchiale                      | 2,2%         | 2,5%         |
| Alveoliti allergiche                 | 3,0%         | 3,7%         |
| Ipoacusia e sordità                  | 6,0%         | 5,6%         |
| Malattie osteoarticolari             | 1,1%         | 1,9%         |
| <b>Totale malattie tabellate</b>     | <b>13,4%</b> | <b>15,5%</b> |
| Ipoacusia                            | 23,9%        | 23,6%        |
| Tendiniti                            | 29,1%        | 28,0%        |
| Sindrome del tunnel carpale          | 11,9%        | 8,1%         |
| Altre neuropatie periferiche         | 10,8%        | 8,7%         |
| Affezioni dei dischi intervertebrali | 3,7%         | 5,6%         |
| Dermatite da contatto                | 1,5%         | 2,5%         |
| Artrosi                              | 1,9%         | 2,5%         |
| Malattie dell'apparato respiratorio  | 1,5%         | 1,9%         |
| <b>Totale malattie non tabellate</b> | <b>86,2%</b> | <b>83,9%</b> |
| Indeterminata                        | 0,4%         | 0,6%         |
| <b>Totale</b>                        | <b>100%</b>  | <b>100%</b>  |



## RIFERIMENTI NORMATIVI

- > Normativa Internazionale
- > Normativa Comunitaria
- > Normativa Nazionale
- > Normativa Regionale
- > Normativa Tecnica



## LE NORME NAZIONALI

- > Le prime norme in materia di salute e sicurezza sul lavoro (fine '800)
- > La normativa dal dopoguerra fino agli anni '80
- > La nuova filosofia a partire dagli anni '90



## LA COSTITUZIONE DELLA REPUBBLICA ITALIANA

- > art. 32: « *La Repubblica tutela la salute come fondamentale diritto dell'individuo e interesse della collettività, e garantisce cure gratuite agli indigenti* »
- > art. 35: « *La Repubblica tutela il lavoro in tutte le sue forme ed applicazioni* »
- > art. 41: « *L'iniziativa economica privata è libera. Non può svolgersi in contrasto con l'utilità sociale o in modo da recare danno alla sicurezza, alla libertà e alla dignità umana* »



## IL PROBLEMA DELLA COMPETENZA LEGISLATIVA

- > Statuto Speciale per la Sardegna (art. 5, lett. b) : attribuisce alla Regione la facoltà di adattare alle sue particolari esigenze le disposizioni delle leggi della Repubblica, emanando norme di integrazione e attuazione anche in materia di lavoro
- > Costituzione (art. 117):
  - > fino al 2001: attribuiva la competenza in materia di salute e sicurezza allo Stato
  - > dopo la L.Cost. 3/2001: prevede che la tutela e sicurezza del lavoro rientri nella competenza legislativa concorrente



## LE NORME REGIONALI VIGENTI

- > L.R. n. 8 del 08/03/1997 "Studi, progetti, ricerche e collaborazioni"
- > L.R. n. 37 del 24/12/1998 "Norme concernenti interventi finalizzati all'occupazione e allo sviluppo del sistema produttivo regionale e di assestamento e rimodulazione del bilancio (Applicazione della Legge 626/94 – misure di igiene e sicurezza)"
- > L.R. n. 20 del 05/12/2005 "Sicurezza, tutela e qualità del lavoro"





## LE NORME REGIONALI VIGENTI

- > Delibera n. 10/6 del 13/03/2007 “Accordo Stato Regioni del 26.1.2006, n. 2407, attuativo dell’art. 2 commi 2, 3, 4 e 5 del D.Lgs 195/2003 che integra il D.Lgs 626/1994, in materia di prevenzione e protezione dei lavoratori nei luoghi di lavoro”
- > Delibera n. 30/35 del 02/08/2007 “Accordo Stato-Regioni su D.Lgs. 195/2003. Approvazione disposizioni per la formazione dei responsabili e addetti del servizio di prevenzione e protezione (RSPP e ASPP)”



## NORME REGIONALI VIGENTI

- > Piano regionale dei Servizi Sanitari, approvato dal Consiglio regionale nella seduta del 19/1/2007:

*« I mutamenti delle tecnologie produttive e dell’organizzazione del lavoro hanno prodotto, anche in Sardegna, profondi cambiamenti nei fattori di rischio presenti negli ambienti di lavoro e nelle patologie occupazionali ad essi connesse.*

*Ne è conseguito un aumento degli infortuni sul lavoro, particolarmente nel settore agricoltura, che richiede un immediato adeguamento delle strategie di prevenzione e degli strumenti di intervento »*



## CRITERI SEGUITI PER LA VALUTAZIONE DEI RISCHI

- > Il sistema di codifica del piano

| Codice | Descrizione                        |
|--------|------------------------------------|
| F      | Fonte di rischio                   |
| R      | Rischio                            |
| L      | Luogo di lavoro                    |
| A      | Attrezzatura                       |
| M      | Materiale                          |
| TP – T | Attività                           |
| I      | Mansione                           |
| P      | Misure di Prevenzione e Protezione |



## CRITERI SEGUITI PER LA VALUTAZIONE DEI RISCHI

- > Definizioni:
  - > pericolo: la proprietà o qualità intrinseca di una determinata entità avente il potenziale di causare un danno che può consistere nella morte, in un'invalidità, in un infortunio con perdita di ore lavorative, in una malattia o in perdite economiche per uno o più individui o per la società
  - > rischio: è dato dalla combinazione tra la probabilità che sia raggiunto il livello potenziale di danno nelle condizioni di impiego e/o esposizione, e l'entità del danno che ne consegue



## FONTI DI RISCHIO

| Codice | Categoria                         | Codice | Gruppo                    |
|--------|-----------------------------------|--------|---------------------------|
| F01    | Condizioni strutturali dei locali | F0100  | Fonte di rischio generica |
| F02    | Condizioni ambientali dei locali  | F0200  | Fonte di rischio generica |
| F03    | Impianti                          | F0300  | Fonte di rischio generica |
| F04    | Spazi all'aperto                  | F0400  | Fonte di rischio generica |
| F05    | Attrezzature                      | F0500  | Fonte di rischio generica |
| F06    | Materiali                         | F0600  | Fonte di rischio generica |
| F07    | Attività                          | F0700  | Fonte di rischio generica |



## RISCHI

| Codice | Categoria   | Descrizione   |
|--------|-------------|---|
| R01    | Salute      | rischi di eventi la cui conseguenza è una malattia professionale o tecnopatia (rischi igienistici)                                  |
| R02    | Sicurezza   | rischi di eventi la cui conseguenza è un infortunio (rischi infortunistici)   |
| R03    | Trasversali | rischi legati ad aspetti organizzativi o ad ambienti e situazioni di lavoro molto particolari (rischi per la sicurezza e la salute) |



## RISCHI

| Codice | Categoria   | Codice | Gruppo                            |
|--------|-------------|--------|-----------------------------------|
| R01    | Salute      | R0101  | Esposizione ad agenti chimici     |
|        |             | R0102  | Esposizione ad agenti fisici      |
|        |             | R0103  | Esposizione ad agenti biologici   |
|        |             | R0104  | Esposizione ad agenti cancerogeni |
| R02    | Sicurezza   | R0201  | Corpi caldi o freddi              |
|        |             | R0202  | Impatti attivi                    |
|        |             | R0203  | Impatti passivi                   |
|        |             | R0204  | Elettricità                       |
|        |             | R0205  | Incendio e/o esplosione           |
| R03    | Trasversali | R0301  | Condizioni fisiche                |
|        |             | R0302  | Fattori psicologici               |
|        |             | R0303  | Fattori ergonomici                |
|        |             | R0304  | Condizioni ambientali             |



## VALUTAZIONE DEI RISCHI

- > L'entità del rischio è funzione di due parametri fondamentali:

$$R = f(P,D)$$

- > Rischi per la sicurezza
  - > P = probabilità di un fonte di pericolo di causare un effetto nocivo o un danno
  - > D = dimensione, dose, gravità o entità del danno (magnitudo)
- > Rischi per la salute
  - > P = durata temporale dell'esposizione a un pericolo
  - > D = dimensione, dose, gravità o entità del danno (magnitudo)



## INDICE DI PROBABILITÀ - P

| P | Livello             | Definizioni/criteri  |
|---|---------------------|--|
| 1 | Improbabile         | La mancanza rilevata può provocare un danno per la concomitanza di più eventi poco probabili |
| 2 | Poco probabile      | Non sono noti episodi già verificatisi   |
| 3 | Probabile           | Il verificarsi del danno susciterebbe incredulità in azienda                                 |
| 4 | Altamente probabile | La mancanza rilevata può provocare un danno solo in circostanze sfortunate di eventi         |



## INDICE DI DANNO - D

| G | Livello    | Definizioni/criteri   |
|---|------------|---|
| 1 | Lieve      | Infortunio o episodio di esposizione acuta con inabilità rapidamente reversibile (escoriazioni, contusioni, tagli curabili con medicazioni, scottature con dolore senza bruciature, ecc.). Esposizione cronica con effetti rapidamente reversibili (irritazioni cutanee, arrossamenti oculari, congiuntiviti, ecc.) |
| 2 | Medio      | Infortunio o episodio di esposizione acuta con inabilità reversibile (schiacciamenti, tagli che richiedono suture, fratture, infortuni di natura elettrica senza conseguenze gravi, ustioni di 1° e 2° grado, ecc.). Esposizione cronica con effetti reversibili (intossicazioni, irritazioni, ecc.)                |
| 3 | Grave      | Infortunio o episodio di esposizione acuta con effetti di invalidità parziale (fratture multiple, perdite anatomiche, ecc.). Esposizione cronica con effetti irreversibili parzialmente invalidanti (sensibile abbassamento dell'udito o della vista, sensibilizzazioni, intossicazioni, ecc.)                      |
| 4 | Gravissimo | Infortunio o episodio di esposizione acuta con effetti letali o di invalidità totale (elettrocuzioni, cadute dall'alto, investimenti da parte di veicoli, ecc.). Esposizione cronica con effetti letali e/o totalmente invalidanti (esposizione ad agenti cancerogeni, ecc.)  |



## MATRICE DI VALUTAZIONE DEL RISCHIO

> L'entità del rischio R viene calcolato come prodotto P x D

| D \ P | 1 | 2 | 3  | 4  |
|-------|---|---|----|----|
| 1     | 1 | 2 | 3  | 4  |
| 2     | 2 | 4 | 6  | 8  |
| 3     | 3 | 6 | 9  | 12 |
| 4     | 4 | 8 | 12 | 16 |



## INDICI DI PRIORITÀ - I

| R                  | I                | Priorità di intervento                             |
|--------------------|------------------|--|
| $1 \leq R \leq 3$  | <b>B (Basso)</b> | Interventi da programmare nel tempo                |
| $4 \leq R \leq 8$  | <b>M (Medio)</b> | Interventi da realizzare nel breve e medio periodo |
| $9 \leq R \leq 16$ | <b>A (Alto)</b>  | Misure da adottare con urgenza                     |



## MISURE DI PREVENZIONE E PROTEZIONE

- > Sono definite sulla base della valutazione dei rischi
- > Le misure di prevenzione consentono di ridurre il rischio connesso al verificarsi di un determinato evento, diminuendo in genere la probabilità che quell'evento si verifichi
- > Le misure di protezione consentono una riduzione del rischio limitando l'entità delle conseguenze di quell'evento



## VALUTAZIONE DEI RISCHI PER I LUOGHI DI LAVORO

- > L000 – Valutazione generale
  - > L0001 - Terreno naturale in pendenza
  - > L0002 - Terreno naturale in piano
  - > L0003 - Bosco
  - > L0004 - Piccoli invasi e corsi d'acqua
  - > L0021 - Fasce e piste forestali chiuse
  - > L0022 - Piste forestali aperte
  - > L0023 - Strade pubbliche
  - > L0024 - Sentieristica, orti botanici e campeggi montani
  - > L0025 - Piazzale



## VALUTAZIONE DEI RISCHI PER I LUOGHI DI LAVORO

- > L0041 - Recinto allevamento fauna
- > L0042 - Struttura allevamento e cura avifauna
- > L0043 - Distributore fisso di gasolio
- > L0061 - Cantiere edile
- > L0071 - Spazi esterni all'Ente
- > L0081 - Sede Servizio Territoriale
- > L0082 - Ufficio cantiere
- > L0083 - Falegnameria
- > L0084 - Fucina
- > L0085 - Officina meccanica



## VALUTAZIONE DEI RISCHI PER I LUOGHI DI LAVORO

- > L0086 - Segheria
- > L0087 - Carrozzeria
- > L0088 - Laboratorio apicoltura
- > L0089 - Clinica veterinaria
- > L0090 - Vedetta
- > L0091 - Rimessa automezzi
- > L0092 - Deposito temporaneo
- > L0093 - Magazzino
- > L0094 - Serra
- > L0095 - Strutture aperte al pubblico





## VALUTAZIONE DEI RISCHI PER LE ATTREZZATURE

- > A01 - Attrezzature manuali
- > A02 - Attrezzature elettriche
- > A03 - Attrezzature alimentate a combustibile
- > A04 - Veicoli e accessori
- > A05 - Attrezzature idrauliche e pneumatiche
- > A06 - Attrezzature varie



## VALUTAZIONE DEI RISCHI PER LE ATTREZZATURE

- > A01 - Attrezzature manuali
  - [...]
  - > A0103 - Attrezzi per lavorazione terreno
  - > A0104 - Attrezzi per sollevamento/trasporto carichi
  - > A0105 - Attrezzi per taglio in foresta
  - [...]



## VALUTAZIONE DEI RISCHI PER LE ATTREZZATURE

- > A02 - Attrezzature elettriche
  - [...]
  - > A0214 - Segatronchi
  - > A0215 - Incubatrice
  - > A0216 - Schiusa
  - > A0217 - Madre artificiale
  - > A0218 - Compressore elettrico
  - > A0219 - Decespugliatore elettrico
  - > A0220 - Scortecciatrice
  - > A0221 - Distributore gasolio mobile



## VALUTAZIONE DEI RISCHI PER LE ATTREZZATURE

- > A0222 - Centrifuga per miele
  - [...]
  - > A0253 - Estrattore sughero
    - [...]
    - > A0262 - Smerigliatrice
    - > A0263 - Smontagomme elettrico
    - > A0264 - Sollevatore elettromeccanico due colonne
    - > A0265 - Trapano
    - [...]



## VALUTAZIONE DEI RISCHI PER LE ATTREZZATURE

- > A03 - Attrezzature alimentate a combustibile
  - > A0301 - Atomizzatore  
[...]
  - > A0309 - Gruppo elettrogeno  
[...]
  - > A0312 - Modulo AIB  
[...]
  - > A0314 - Motosega  
[...]
  - > A0323 - Teleferica  
[...]



## VALUTAZIONE DEI RISCHI PER LE ATTREZZATURE

- > A04 – Veicoli e accessori
  - [...]
  - > A0403 - Autobotti  
[...]
  - > A0406 - Autovettura fuori strada  
[...]
  - > A0409 - Escavatore-Ragno-Kamo  
[...]
  - > A0415 - Elicottero
  - > A0416 - Quod



## VALUTAZIONE DEI RISCHI PER LE ATTREZZATURE

- > A05 - Attrezzature idrauliche e pneumatiche
  - [...]
  - > A0503 - Martello demolitore pneumatico
  - > A0504 - Avvitatore pneumatico
  - [...]
  - > A0510 - Pompe ad immersione per acqua con motore oleodinamico



## VALUTAZIONE DEI RISCHI PER LE ATTREZZATURE

- > A06 - Attrezzature varie
  - [...]
  - > A0603 - Contenitore per rifiuti
  - > A0604 - Banco disopercolatore
  - > A0605 - Canaletta in polietilene
  - [...]
  - > A0609 - Ponteggio prefabbricato a tubi e giunti
  - > A0610 - Ponteggio metallico fisso tipo portale
  - > A0613 - Vascone antincendio mobile
  - [...]



## VALUTAZIONE DEI RISCHI PER I MATERIALI

- > M01 - Prodotti per le pulizie
- > M02 - Combustibili
- > M03 - Oli e grassi
- > M04 - Liquidi per motori ed impianti
- > M05 - Pitture
- > M06 - Stucchi
- > M07 - Collanti
- > M08 - Edilizia
- > M09 - Fitosanitari
- > M10 - Prodotti sanitari e veterinari



## VALUTAZIONE DEI RISCHI PER I MATERIALI

- > M011 - Prodotti naturali
- > M012 - Concimi
- > M013 - Pezzi di ricambio
- > M014 - Imballaggi
- > M015 - Articoli per ufficio
- > M016 - Materiali vari



## VALUTAZIONE DEI RISCHI PER I MATERIALI

> M08 - Edilizia

[...]

> M0804 - Materiali da costruzione

[...]

> M0808 - Materiali elettrici

> M0809 - Infissi

> M0810 - Idrosanitari e termosanitari

> M0811 - Canalizzazioni

> M0812 - Isolamento e impermeabilizzazione



## VALUTAZIONE DEI RISCHI PER LE ATTIVITÀ

VALUTAZIONE RISCHI  
LUOGHI DI LAVORO

VALUTAZIONE RISCHI  
ATTREZZATURE

VALUTAZIONE RISCHI  
MATERIALI

ATTIVITA'  
LAVORATIVA

VALUTAZIONE RISCHI  
ATTIVITA'



## VALUTAZIONE DEI RISCHI PER LE ATTIVITÀ

- > TP01 - Lavori d'ufficio
- > TP02 - Lavori forestali
- > TP03 - Attività AIB
- > TP04 - Lavori edili
- > TP05 - Attività faunistica
- > TP06 - Attività accessorie
- > TP07 - Trasporto e deposito
- > TP08 - Guida mezzi
- > TP09 - Sorveglianza
- > TP10 - Relazioni con l'esterno



## VALUTAZIONE DEI RISCHI PER LE ATTIVITÀ

- > TP01 - Lavori d'ufficio
  - > TP0101 - Disbrigo pratiche d'ufficio
  - > TP0102 - Utilizzo personal computer e videoterminali
  - > TP0103 - Coordinamento attività di cantiere



## VALUTAZIONE DEI RISCHI PER LE ATTIVITÀ

- > TP02 - Lavori forestali
  - > TP0201 - Rimboschimento, risarcimento e cure colturali
  - > TP0202 - Miglioramento boschivo e utilizzazione forestale
  - > TP0203 - Attività vivaistica
  - > TP0204 - Estrazione sughero



## VALUTAZIONE DEI RISCHI PER LE ATTIVITÀ

- > TP03 - Attività AIB
  - > TP0301 - Manutenzione fasce parafuoco
  - > TP0302 - Pattugliamento e presidio AIB
  - > TP0303 - Avvistamento e segnalazione incendi
  - > TP0304 - Coordinamento COP
  - > TP0305 - Coordinamento attività A.I.B.
  - > TP0306 - Spegnimento incendi boschivi
  - > TP0307 - Trasferimento a bordo di elicotteri
  - > TP0308 - Bonifica di perimetri percorsi da incendi





## VALUTAZIONE DEI RISCHI PER LE ATTIVITÀ

- > TP04 - Lavori edili
  - > TP0401 - Costruzione e manutenzione strade, piste e sentieri
  - > TP0402 - Costruzione e manutenzione recinzioni
  - > TP0403 - Costruzione e manutenzione vasconi
  - > TP0404 - Costruzione di opere in pietrame a secco
  - > TP0405 - Costruzione, ristrutturazione e manutenzione fabbricati
  - > TP0406 - Realizzazione e manutenzione impianti elettrici



## VALUTAZIONE DEI RISCHI PER LE ATTIVITÀ

- > TP05 - Attività faunistica
  - > TP0501 - Allevamento lepri
  - > TP0502 - Allevamento pernici
  - > TP0503 - Cattura e cura animali
  - > TP0504 - Sorveglianza recinti animali
  - > TP0505 - Apicoltura
  - > TP0506 - Produzione miele



## VALUTAZIONE DEI RISCHI PER LE ATTIVITÀ

- > TP06 - Attività accessorie
  - > TP0601 - Fucina
  - > TP0602 - Carrozzeria
  - > TP0603 - Officina meccanica
  - > TP0604 - Falegnameria
  - > TP0605 - Segheria



## VALUTAZIONE DEI RISCHI PER LE ATTIVITÀ

- > TP07 - Trasporto e deposito
  - > TP0701 - Carico/scarico materiali dagli automezzi e/o dal magazzino
- > TP08 - Guida mezzi
  - > TP0801 - Guida mezzi leggeri
  - > TP0802 - Guida autoveicoli pesanti
  - > TP0803 - Guida macchine operatrici ed agricole
- > TP09 - Sorveglianza
  - > TP0901 - Sorveglianza centri di servizio



## VALUTAZIONE DEI RISCHI PER LE ATTIVITÀ

- > TP10 - Relazioni con l'esterno
  - > TP1001 - Attività dell'Ente in caso di affidamento di lavori a soggetti terzi
  - > TP1002 - Attività dell'Ente interagenti con attività di soggetti esterni
  - > TP1003 - Disbrigo attività all'esterno dell'Ente



## VALUTAZIONE DEI RISCHI PER IL PERSONALE

- > I00 – Mansioni
  - > I01 - Impiegato
  - > I02 - Impiegato VDT
  - > I03 - Impiegato tecnico
  - > I04 - Impiegato autista
  - > I11 - Responsabile Cantiere
  - > I12 - Assistente Tecnico Cantiere
  - > I13 - Assistente Amministrativo Cantiere
  - > I14 - Magazziniere
  - > I15 - Veterinario



## VALUTAZIONE DEI RISCHI PER IL PERSONALE

- > I21 - Caposquadra
- > I22 - Motoseghista
- > I23 - Vivaista
- > I24 - Generico
- > I31 - Muratore
- > I32 - Elettricista
- > I41 - Fabbro
- > I42 - Falegname
- > I43 - Meccanico
- > I44 - Carrozziere



## VALUTAZIONE DEI RISCHI PER IL PERSONALE

- > I51 - Conduttore
- > I52 - Autista mezzi pesanti
- > I53 - Autista mezzi leggeri
- > I61 - Apicoltore
- > I62 - Addetto allevamento
- > I63 - Guardia perimetro
- > I71 - Custode



## MISURE DI PREVENZIONE E PROTEZIONE

- > P01 - Formazione e informazione
- > P02 - Sorveglianza sanitaria
- > P03 - Messa a norma e manutenzione delle attrezzature
- > P04 - Misure organizzative
- > P05 - Dispositivi di protezione individuale
- > P06 - Segnaletica
- > P07 - Attrezzature antincendio
- > P08 - Gestione rifiuti
- > P09 - Presidi sanitari
- > P10 - Interventi sulle strutture



## MISURE DI PREVENZIONE E PROTEZIONE

- > P04 - Misure organizzative

| Codice | Misure organizzative                 |
|--------|--------------------------------------|
| P0401  | Disposizioni di carattere operativo  |
| P0402  | Figure professionali della sicurezza |
| P0403  | Gestione del personale               |
| P0404  | Rapporti con gli organi di controllo |
| P0405  | Misure per l'igiene del lavoro       |
| P0406  | Riunioni in materia di sicurezza     |
| P0407  | Monitoraggio                         |
| P0408  | Appalti di forniture e servizi       |
| P0409  | Gestione delle emergenze             |



## MISURE DI PREVENZIONE E PROTEZIONE

### > P04 - Misure organizzative

| Codice  | Misure organizzative                                 |
|---------|--|
| P040502 | Divieto di fumare negli ambienti di lavoro dell'Ente |
| P040511 | Ricovero temporaneo                                  |
| P040521 | Box servizio igienico                                |



## MISURE DI PREVENZIONE E PROTEZIONE

### > P05 - Dispositivi di protezione individuale

| Codice | Dispositivo di Protezione Individuale |
|--------|---------------------------------------|
| P0501  | Protezione del capo                   |
| P0502  | Protezione dell'udito                 |
| P0503  | Protezione degli occhi                |
| P0504  | Protezione dell'apparato respiratorio |
| P0505  | Protezione degli arti superiori       |
| P0506  | Protezione degli arti inferiori       |
| P0507  | Protezione del corpo                  |
| P0508  | Protezione contro le cadute dall'alto |
| P0509  | Procedure                             |



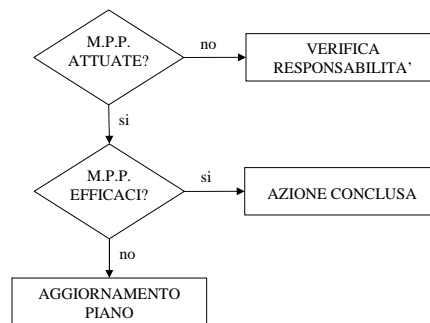
## MISURE DI PREVENZIONE E PROTEZIONE

### > P06 - Segnaletica

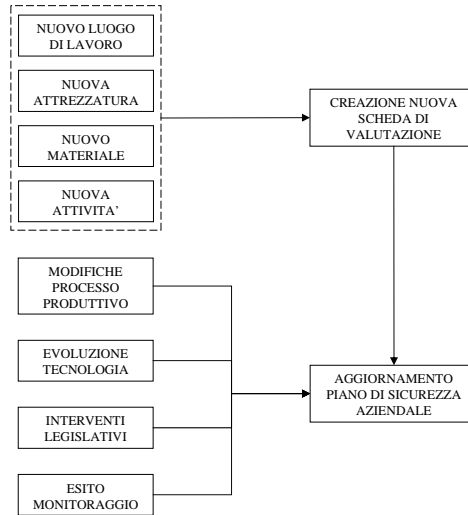
| Codice  | Linea guida   |
|---------|---|
| P060700 | segnaletica da utilizzare nei cantieri edili  |
| P060800 | segnaletica da utilizzare nei cantieri forestali                                    |
| P060801 | segnaletica da utilizzare nei cantieri forestali – teleferica                       |
| P060900 | segnaletica da utilizzare nei lavori di manutenzione fasce parafuoco                |
| P061000 | segnaletica da utilizzare nei lavori di realizzazione di recinzioni                 |
| P061100 | segnaletica da utilizzare nei cantieri in strade e piste                            |
| P061200 | segnaletica da utilizzare nei lavori di realizzazione e manutenzione strade o piste |
| P061300 | segnaletica da utilizzare nei locali ad uso ufficio – laboratorio – sala pasti      |
| P061400 | segnaletica da utilizzare nei locali ad uso industriale                             |
| P061500 | segnaletica da utilizzare nei depositi  |
| P061600 | segnaletica da utilizzare nelle strade (o piste) forestali e nelle foreste          |
| P061700 | segnaletica da utilizzare per le attrezzature fisse                                 |



## MONITORAGGIO



## AGGIORNAMENTO



## AGGIORNAMENTO

|  |  |
|--|--|
| 1. Premessa<br>2. Anagrafica<br>3. Organigramma aziendale<br>4. Organigramma della sicurezza<br>5. Statistica degli infortuni e delle malattie professionali<br>6. Criteri valutazione dei rischi<br>12. Misure prevenz. e protezione<br>13. Monitoraggio e aggiornamento<br>14. Documentazione allegata | Ufficio Prevenz. e Protez. Lavoro<br>Servizi Territoriali (parti specifiche) |
| 7. Valutaz. rischi luoghi di lavoro  | Servizio Territoriale Sassari  |
| 8. Valutaz. rischi attrezzature  | Servizi Territoriali Lanusei e Nuoro   |
| 9. Valutaz. rischi materiali   | Servizio Territoriale Tempio   |
| 10. Valutaz. rischi attività<br>11. Valutaz. Rischi personale  | Servizi Territoriali Cagliari e Oristano                                     |





## DOCUMENTAZIONE ALLEGATA AL PIANO

1. Raccolta normativa attività dell'Ente
2. Anagrafica
3. Organigramma dell'azienda
4. Organigramma della sicurezza
5. Statistica degli infortuni e delle malattie professionali
6. Criteri seguiti per la valutazione dei rischi



## DOCUMENTAZIONE ALLEGATA AL PIANO

7. Valutazione dei rischi per i luoghi di lavoro
8. Valutazione dei rischi per le attrezzature
9. Valutazione dei rischi per i materiali
10. Valutazione dei rischi per le attività
11. Valutazione dei rischi in relazione al personale
12. Misure di prevenzione e protezione